

## EFNISYFIRLIT

---

SKÝRSLA STJÓRNAR .....	3
UM OFBELDI .....	5
ÚR ATHVARFINU .....	9
Komutölur .....	9
ÚR BARÁTTUNNI .....	21
REKSTUR SAMTAKA UM KVENNAATHVARF .....	23

**Bạn biết người phụ nữ sống trong áp bức hay bạo lực?**

Hãy liên hệ với chúng tôi!  
Hỏi báo về quyền lợi cho phụ nữ bị bạo hành.  
(Kvennaathvarf)

**Czy znasz kobietę, która w domu jest ofiarą opresji i przemocy?**

Skontaktuj się!  
Schronisko dla kobiet

**هل تعرف امرأة تعيش مع القمع أو العنف؟ اتصل! ماوى النساء**

**Pažįsti moterį, kuri susiduria su prievarta ar smurtu?**

Susisieki!  
Moterų prieglauda.

您是否认识生活在压迫和暴力环境中的女性?  
请联系我们!  
妇女保护组织。



**Meron ka bang kilala na babae na nakaranas ng pang aapi o karahasan ?**

Makipag ugnayan sa kanilungan ng mga kababaihan  
(Kvennaathvarf/  
Womens Shelter)

**¿Conoces a una mujer que viva bajo represión o violencia?**

¡Contáctanos! Refugio para mujeres.

คุณรู้จักผู้หญิงที่อาศัยอยู่กับการกดขี่ข่มเหงหรือการใช้ความรุนแรงหรือไม่ ติดต่อกับเรา บ้านลี้ภัยสตรี

**Do you know a woman who is living with oppression and abuse?**

Reach out! The Women's Shelter.

**Знаете ли вы, женщину, которая живет в угнетении или насилии?**

Свяжитесь с нами! Женский приют.

**ÞEKKIR ÞÚ KONU SEM BYR VIÐ KÚGUN EÐA OFBELDI?**  
HAFÐU SAMBAND! KVENNAATHVARFID

info@kvennaathvarf.is • www.kvennaathvarf.is • Simi / Tel.: 561-1205

Aðalfundur Samtaka um kvennaathvarf og Sjálfseignarstofnunar kvennaathvarfsins var haldinn á Hallveigarstöðum miðvikudaginn 27.mai 2015 kl.17.

Kosið var um tvö sæti í stjórn samtakanna, Fríða Bragadóttir var endurkjörin en Elva Dögg Ásu- og Kristinsdóttir gaf ekki kost á sér til endurkjörs. Að fenginni tillögu uppstillinganefndar var Jóna Sólveig Elínardóttir, sem verið hafði varamaður í stjórn í nokkur ár, kosin í hið lausa stjórnarsæti. Barbara Jean Kristvinsson var endurkjörin varamaður og skv tillögu uppstillinganefndar var Árni M Matthíasson kjörinn í hitt varamannssætið. Kjör hans er sögulegt, en hann er fyrsti karlmaðurinn til að taka sæti í stjórn Samtaka um kvennaathvarf. Stjórn Sjálfseignarstofnunarinnar var endurkjörin í heild sinni. Hlutverk stjórnar Samtaka um kvennaathvarf er skv lögum félagsins að móta stefnu athvarfsins. Hún er framkvæmdastýru og öðrum starfskonum athvarfsins bakland, bæði varðandi dagleg verkefni í athvarfinu og þátttöku í baráttunni gegn kynbundnu ofbeldi.

Stjórn skipti með sér verkum á fyrsta fundi eftir aðalfund. Fríða Bragadóttir var kjörin formaður stjórnar, Birna Þórarinsdóttir varaformaður, Edda Ólafsdóttir gjaldkeri og Jóna Sólveig Elínardóttir ritari. Stjórnin hittist að jafnaði mánaðarlega og voru haldnir 8 stjórnarfundir milli aðalfunda, auk tveggja vinnufunda vegna stefnumótunar. Varamenn stjórnar sátu stjórnarfundi eftir getu, venju samkvæmt. Starfsárið var að þessu sinni ögn styttra en áður hefur verið, vegna breytinga sem gerðar voru á lögum félagsins á síðasta aðalfundi, en þar var samþykkt að halda aðalfundinn heldur fyrir að vori en áður var.

Á síðasta aðalfundi voru, eins og áður sagði, gerðar nokkrar breytingar á lögum félagsins. Engar stórar efnislegar breytingar voru þar á ferð heldur var fremur um að ræða að lögin voru skýrð og löguð að raunveruleikanum, auk þess sem hnykk var á ýmsum atriðum varðandi skipurit og starfsemi stjórnar. Voru þessar lagfæringar liður í þeirri miklu vinnu sem stjórn og starfskonur hafa unnið á síðustu þremur árum við að skýra

og skerpa á verklagi og ferlum í athvarfinu. Ferlið hófst á árinu 2013 með því að búnað var til eineltisáætlun og starfsmannastefna. Í framhaldinu voru svo gerðar breytingar á ráðningarsamningum starfskvenna og launakjörum. Því var svo fylgt eftir með því að gera að föstum lið að stjórnin setji sér starfsáætlun fyrir hvert ár. Starfsreglur stjórnar voru svo samþykktar stuttu fyrir síðasta aðalfund og þeim fylgir líka sú skylda að stjórnin framkvæmi reglulega sjálfsmat, sem ætlað er að skerpa á því að vinna stjórnar sé markviss og fylgi þörfum athvarfsins og félagsins. Á þessu nýliðna starfsári var svo hafin vinna við að búa til framtíðarstefnu fyrir athvarfið. Er hún unnin í samstarfi stjórnar og starfskvenna og er það von okkar að sú vinna verði til heilla fyrir Kvennaathvarfið og það góða starf sem þar er unnið.

Fjárhagsáhyggjur hafa verið fastur og inngróinn þáttur í allri starfsemi um langt árabil. Nú hafa tekjur aukist, allavega um stundarsakir og fjárhagurinn er ágætur í augnablikinu. Gott gengi á þessu sviði er þó fallvalt og aldrei hægt að vera viss um að slíkt sé varanlegt. En á meðan við búum vel er rétt að nýta það svigrúm sem skapast og vinna að því að gera málefna- og fræðslustarf markvissara og heildstæðara. Hluti af því er sá langþráði draumur, sem nú er að rætast, að gera barnastarf athvarfsins þannig úr garði að við getum verið stolt af, til hagsbóta bæði fyrir börnin sem dvelja hjá okkur en einnig önnur börn úti í samfélaginu sem búa við ofbeldi á heimilum sínum. Annar hluti er það innra starf sem rakið var hér fyrir þar sem við hugum að skipulagi, vinnuferlum og hugmyndafræðilegum grundvelli. En, þrátt fyrir að allt slíkt formlegt verklag og skipulag sé mikilvægt, og raunar nauðsynlegt, til að tryggja faglega framþróun í starfinu, megum við aldrei gleyma því að Samtök um kvennaathvarf eru fyrst og síðast grasrótarsamtök sem byggja á hugsjón um betra samfélag.

Ýmsar breytingar hafa orðið á árinu varðandi starfskonur í húsinu. Sem dæmi má nefna nýja stefnu varðandi símenntun starfskvenna, nú hefur verið mörkuð stefna um að senda reglulega fulltrúa frá Kvennaathvarfinu á ýmsar ráðstefnur og fundi

út um lönd og einnig að starfskonur geti sótt um styrki til endur- og viðbótarmenntunar.

Stærsta breytingin er þó óumdeilanlega sú að Þórlaug Jónsdóttir, sem verið hafði rekstrarstýra Kvennaathvarfsins í 18 ár, hefur látið af störfum. Við erum öll sammála um að hún á miklar og innilegar þakkir okkar skildar fyrir sitt framlag í þágu athvarfsins.

Ný rekstrarstýra var svo ráðin í október s.l., Margrét Marteinsdóttir, og bjóðum við hana velkomna til starfa og væntum þess að eiga við hana gott samstarf. Í samhengi við þessar breytingar voru gerðar nokkrar breytingar á skipuriti og starfslýsingum bæði framkvæmda- og rekstrarstýru. Þannig er framkvæmdateymi nú skipað þeim þremur: framkvæmdastýru, rekstrarstýru og vaktstýru. Ábyrgð og forráð framkvæmdastýru voru aukin og ber hún nú alla formlega ábyrgð á rekstri athvarfsins gagnvart stjórn. Rekstrarstýra og vaktstýra eru settar samhliða undir framkvæmdastýru. Framkvæmdastýra situr sem fyrr stjórnarfundum en vaktstýra og rekstrarstýra til skiptis eftir því sem þeirra verkefni eru til umræðu.

S.l. haust var ákveðið að ráða félagsráðgjafa í 20% starf, sem tilraunaverkefni til eins árs. Í starfið var ráðin Thelma Björk Guðmundsdóttir. Í stuttu máli má segja að það fyrirkomulag hefur reynst dvalarkonum mikill fengur. Líklegt má telja að niðurstaðan úr þessari tilraun verði sú að þetta fyrirkomulag verði fastsett til framtíðar. Þess má svo geta til gamans að kostnaður við störf félagsráðgjafans greiðist að fullu af verkefninu „Vinir Kvennaathvarfsins“.

Samtök um kvennaathvarf eiga fulltrúa í ýmsum nefndum og ráðum bæði á vegum hins opinbera og á vettvangi frjálsra félagasamtaka, og er það

þá oftast framkvæmdastýra sem sinnir því. Það er bæði ánægjulegt og mjög mikilvægt að sóst er eftir þátttöku okkar, hlustað á rödd okkar og tekið mark á okkar sjónarmiðum. Stærsta einstaka verkefnið af þessum toga er án efa „Samán gegn ofbeldi“, samstarfsverkefni Lögreglunnar á höfuðborgarsvæðinu, Reykjavíkurborgar, Kvennaathvarfsins og Heilsugæslu Höfuðborgarsvæðisins. Það verklag sem þar er unnið eftir er nú farið að breiðast út um landið. Hefur heimilisofbeldisteymi Velferðarráðuneytisins, þ.á.m. framkvæmdastýra Kvennaathvarfsins, farið um landið og kynnt verkefnið og frætt starfsfólk annarra umdæma sem hefur hug á að taka upp svipað ferli. Binda aðstandendur verkefnisins vonir við að þetta breytta verklag muni bæta aðstöðu þeirra sem búa við ofbeldi í nánnum samböndum, en ekki síður að það smiti frá sér út í samfélagið breyttum viðhorfum gagnvart alvarleika þessa meins.

Það er bjart yfir starfsemi Kvennaathvarfsins, margar góðar hugmyndir á lofti og við höfum núna gott tækifæri til að koma mörgum þeirra í framkvæmd. Fyrir hönd stjórnar Samtaka um kvennaathvarf vil ég þakka starfskonum þeirra ómetanlega framlag og félagsmönnum samtakanna og öðrum vinum Kvennaathvarfsins þeirra góða stuðning. Auðvitað væri óskandi að ekki væri þörf fyrir starfsemi eins og okkar, en sú er nú staðreyndin og við getum horft bjartsýn fram á veginn. Kvennaathvarið mun áfram sem hingað til standa vörð um heill og hagsmuni þolenda ofbeldis í nánnum samböndum.

f.h. stjórnar Samtaka um kvennaathvarf  
*Fríða Bragadóttir, formaður*



### Ofbeldi í nánnum samböndum

Undir hugtakið fellur líkamlegt, andlegt og kynferðislegt ofbeldi auk ýmis konar hegðunar sem felur í sér stjórnun og þvinganir. Sérstaða ofbeldis í nánnum samböndum felst í því að ofbeldismaður og brotþoli tengjast nánnum böndum sem gerir ofbeldið enn sársaukafyllra en ella auk þess að gera brotþola erfiðara um vik að slíta tengsl við ofbeldismanninn.

Hjá Samtökum um kvennaathvarf tölum við um ofbeldi í nánnum samböndum sem kynbundið ofbeldi til að undirstrika þá staðreynd að ofbeldi af þessu tagi er í yfirgnæfandi meirihluta tilfella ofbeldi karla gegn konum. Þó er mikilvægt að hafa í huga að karlar verða líka fyrir ofbeldi í nánnum samböndum.

Samkvæmt skilgreiningu Sameinuðu þjóðanna er ofbeldi karla gegn konum hvers konar ofbeldisverknaður sem á rætur í kynferði og veldur eða getur valdið konum líkamlegum, kynferðislegum og/eða sálrænum skaða eða þjáningum. Hugtakið nær einnig yfir hótanir um slíkan verknað svo sem gerræðislega þvingun eða frelsissviptingu hvort sem er á opinberum vettvangi eða í einkalífinu. Ofbeldi karla gegn konum felur því í sér það ofbeldi sem kona verður fyrir af því að hún er kona eða ofbeldi sem í yfirgnæfandi meirihluta tilfella beinist að konum.

Kynbundið ofbeldi er eitt stærsta heilsufarsvandamál kvenna í heiminum og á rætur að rekja til félagslegra yfirráða karla á flestum sviðum samfélagsins og þess hversu samtvinnuð valdinu kyngerfi karla er. Ofbeldi karla gegn konum er versta birtingarmynd kynjamisréttis og baráttan gegn því er því óhjákvæmilegur hluti af jafnréttisbaráttunni í heild sinni.

### Samtök um kvennaathvarf

Markmið Samtaka um kvennaathvarf er að reka athvarf fyrir konur og börn þeirra þegar dvöl í heimahúsum er þeim óbærileg vegna ofbeldis sem og fyrir konur sem hefur verið nauðgað. Árið 2014 skrifaði Kvennaathvarfið jafnframt undir samning við velferðarráðuneytið um að vera neyðarathvarf fyrir konur sem eru eða



*Ein af fjölmörgum jólaheimsóknum í athvarfið*

eru hugsanlega þolendur mansals. Einnig er markmiðið að veita ráðgjöf og upplýsingar, efla fræðslu og umræðu um kynbundið ofbeldi einkum í því skyni að auka skilning í samfélaginu á eðli ofbeldis og afleiðingum þess og að stuðla að því að þjóðfélagið, lög þess og stofnanir verndi og aðstoði brotþola.

Stofnfundur Samtaka um kvennaathvarf var haldinn 2. júní 1982. Þar var ákveðið að opna athvarf fyrir konur sem ekki gætu búið heima hjá sér vegna ofbeldis og 6. desember sama ár var Kvennaathvarfið opnað.

Stjórn samtakanna er skipuð fimm konum og tveimur til vara. Stjórn er kjörin á aðalfundi samtakanna sem haldinn er í apríl. Þar eru einnig samþykktar grundvallarbreytingar á starfsemi samtakanna. Stjórnarfundir eru haldnir mánaðarlega en oftast ef þurfa þykir. Þar hittast



Konurnar í félagsstarfinu í Bólstaðarhlíð saumuðu yndisfalleg bútasaumsteppi og færðu Kvennaathvarfinu að gjöf.

stjórn og framkvæmdateymi og bera saman bækur sínar en stjórnin ber ábyrgð á starfseminni í heild, tekur helstu ákvarðanir og leggur drög að starfi framkvæmdateymis. Í framkvæmdateymi sitja framkvæmdastýra, vaktstýra og rekstrarstýra en auk þeirra starfa í athvarfinu félagsráðgjafi í hlutastarfi og fimm starfskonur á vöktum sem sinna ráðgjöf og stuðningi við konur og börn og halda athvarfinu opnu allan sólarhringinn, árið um kring.

Samtök um kvennaathvarf voru í upphafi grasrótarsamtök en árið 1995 var horfið frá því fyrirkomulagi og mynduð formleg samtök. Árið 2010 var stofnuð sjálfseignarstofnun um húseign Kvennaathvarfsins en rekstur athvarfsins hélst óbreyttur.

Kvennaathvarfið býður upp á ýmis konar þjónustu

- Dvöl fyrir konur og börn þeirra þegar dvöl í heimahúsum er þeim óbærileg vegna ofbeldis, dvöl fyrir konur sem hefur verið nauðgað sem og

kvenkyns þolendur mansals.

- Viðtöl þar sem konur sem búa eða hafa búið við ofbeldi í nánnum samböndum geta fengið stuðning og ráðgjöf án þess að til dvalar komi. Æskilegt er að panta tíma í síma 5611205.
- Símaráðgjöf þar sem konur geta fengið stuðning og upplýsingar allan sólarhringinn. Einnig geta aðstandendur hringt sem og fagaðilar og aðrir sem þurfa upplýsingar um ofbeldi í nánnum samböndum. Síminn er 5611205.
- Sjálfshjálparhópar þar sem konur sem eru eða hafa verið beittar ofbeldi styrkja sig í félagi við aðrar konur í svipaðri stöðu. Nauðsynlegt er að koma í viðtal áður.
- Fræðsla og upplýsingar um ofbeldi í nánnum samböndum svo sem til skóla, vinnustaða og félagasamtaka.

Oftast er einhver fyrirvari á komu kvenna og barna í Kvennaathvarfið. Lagður er metnaður í að taka vel á móti þeim og gefa þeim góðan tíma



svo stuðningur athvarfsins nýtist sem best. Eftir fremsta megni er reynt að koma til móts við allar konur sem eru þolendur ofbeldis. Þó er, í einstaka tilfellum, ekki hægt að taka á móti konum í dvöl vegna áfengis- eða vímuefnaneyslu eða ef andlegt eða líkamlegt ástand þeirra er þannig að að stuðningurinn sem athvarfið býður upp á er ekki nægilegur eða viðeigandi. Konum er bent á önnur úrræði séu þau talin henta betur. Heimilisfangi Kvennaathvarfsins er haldið leyndu eftir því sem kostur er enda eiga konur að finna þar öryggi og skjól.

#### Lífið í athvarfinu

Í Kvennaathvarfinu ríkir algjör trúnaður um það sem fer á milli dvalarkvenna og starfskvenna. Unnið er samkvæmt þeirri hugmyndafræði að konan sé sérfræðingur í sínum málum og að hún þurfi aðeins tímabundna aðstoð til að takast á við aðstæður sínar og byggja upp líf án ofbeldis. Konum eru veitt stuðningsviðtöl á meðan á dvöl stendur og

einnig fá þær oft mikið út úr samskiptum við aðrar dvalarkonur með svipaða reynslu. Konur fá fræðslu um ofbeldi og afleiðingar þess og ráðleggingar um sjálfsstyrkingu. Mæður bera ábyrgð á börnum sínum en starfskonur og sjálfboðaliðar athvarfsins sinna þeim líka eftir því sem aðstæður leyfa. Börn sem náð hafa sex ára aldri fá viðtöl hjá starfskonum þar sem þau fá upplýsingar um athvarfið og tækifæri til að tjá sig um líðan sína.

Starfskonur og dvalarkonur skipta með sér húsverkum. Í húsinu ríkja fáar en mikilvægar húsreglur sem miða að því að sambúð kvenna og barna gangi sem best. Reglur gilda um háttatíma barna og reynt er að skapa öryggi og festu í starfinu svo dvölin verði árangursrík. Kvennaathvarfið er fallett og heimilislegt hús þar sem allar leggja sitt af mörkum til að vel gangi og reynt er að líkja eftir venjulegu heimilislífi.

Dvalarkonur eru hvattar til að gefa sér tíma í athvarfinu til að ná áttum, hvílast og styrkjast. Þær fá aðstoð við að komast í samband við þá





Frá aðalfundi 2015.

aðila sem geta hjálpað þeim við næstu skref svo sem lögreglu, félagsþjónustu, lögfræðinga og aðra fagaðila. Eftir að dvöl í athvarfinu lýkur geta konur áfram komið í stuðningsviðtöl eða tekið þátt í sjálfshjálparhópum til að styrkja sig enn frekar.

### **Barnastarf**

Reynt er að auðvelda börnum komu og dvöl í Kvennaathvarfinu enda eru þau að koma úr erfiðum aðstæðum ekki síður en mæðurnar. Börn sem búa við ofbeldi upplifa oft ótta, varnarleysi, einangrun, sjálfsásökun, skömm og/ eða ótímabæra ábyrgð. Stefnt er að því að börnin eigi góðar stundir í Kvennaathvarfinu og leggja þar margir hönd á plóg. Við Kvennaathvarfið starfar góður hópur sjálfboðaliða sem sinnir barnastarfi í athvarfinu. Barnastarfið er skipulagt út frá aðstæðum hverju sinni og miðar að því að börnin fái tilbreytingu og skemmtilegar upplifanir. Sjálfboðaliðarnir velja afþreyingu í samræmi við aldur barna og aðstæður hverju sinni, oft er farið út, til dæmis í Húsdýragarðinn, á róló eða sund

auk þess sem leikhúsin í borginni hafa verið iðin við að bjóða á sýningar. Ef aðstæður bjóða ekki upp á útiveru er aðstaða innanhúss til að vera með börnin í ýmsum verkefnum svo sem að leika, spila eða mála. Starf sjálfboðaliðanna er mikilvægur þáttur í starfsemi Kvennaathvarfsins og til þess fallið að auka lífsgæði barnanna sem þar dvelja. Einnig miðar barnastarfið að því að mæðurnar í athvarfinu fái tíma fyrir sig sjálfar og að því að skapa ró í húsinu um stund.

Starfskonur hafa leitað leiða til að auka þjónustu við börnin í húsinu með þeim árangri að líðan barnanna og aðstæðum þeirra er nú í auknum mæli gefinn gaumur. Börn fá nú sérstök viðtöl við starfskonur, skrifaðar hafa verið húsreglur fyrir krakka og útbúið tómsundaherbergi fyrir eldri börnin en áður hafði áherslan einkum verið á afþreyingu fyrir ung börn. Í sumum tilfellum fá börn viðtal við starfskonur Barnahúss, samkvæmt samningi þar að lútandi. Þjónusta við börnin er veitt að höfðu samráði við móður.



**KOMUR Í KVENNAATHVARFIÐ 2007-2015**

	2015	2014	2013	2012	2011	2010	2009	2008	2007
Komur samtals	846	706	708	739	671	864	605	549	469
Viðtöl	720	606	583	626	546	746	487	419	368
Dvöl	126	100	125	113	107	118	118	130	101
Dvalarkonur án barna	76	51	61	56	62	79	74	81	55
Dvalarkonur með börn	50	49	64	57	45	39	44	49	46
Fjöldi barna	74	84	97	87	67	54	60	77	68

Árið 2015 voru skráðar 126 komur í dvöl í Kvennaathvarfinu og 720 í viðtöl, alls 846 komur sem er nokkur fjölgun frá árunum á undan. Margar konur koma oftast en einu sinni, einkum þær sem koma í viðtöl en í heildina leituðu 396 konur í athvarfið á árinu auk 74 barna sem komu til dvalar með mæðrum sínum. Hér eru ótalin viðtöl sem tekin eru við dvalarkonur en hver þeirra fær að lágmarki vikulegt viðtal. Vaktsími Kvennaathvarfsins er opinn allan sólarhringinn, allan ársins hring og þar er veitt ráðgjöf og stuðningur. Þangað hringja til dæmis, auk kvenna sem eru eða hafa verið beittar ofbeldi, karlar sem eru beittir ofbeldi, aðstandendur brotabola og fagfólk.

Aðsókn í Kvennaathvarfið segir ekki til um umfang ofbeldis í nánnum samböndum hér á

landi því ljóst er að einungis lítill hluti brotabola leitar í Kvennaathvarfið á ári hverju. Breytingar á aðsókn segja frekar til um það hvort konur þekki þjónustuna sem athvarfið býður upp á og séu tilbúnar til að nýta sér hana. Í árslok 2010 voru kynntar niðurstöður rannsóknar á ofbeldi gegn konum sem Rannsóknarstofnun í barna- og fjölskylduvernd vann fyrir félags- og tryggingamálaráðuneytið árið 2008. Af þeim rúmlega 2.000 konum á aldrinum 18-80 ára sem tóku þátt í rannsókninni sögðust rúmlega 22% hafa verið beittar líkamlegu og/eða kynferðislegu ofbeldi í nánnum sambandi frá 16 ára aldri. Milli 1 og 2% kvenna höfðu verið beittar líkamlegu og/eða kynferðislegu ofbeldi af hálfu maka eða fyrrverandi maka á undangengnum 12 mánuðum. Það jafngildir á bilinu 1200 til 2300 konum.

### YFIRLIT 1983 - 2015

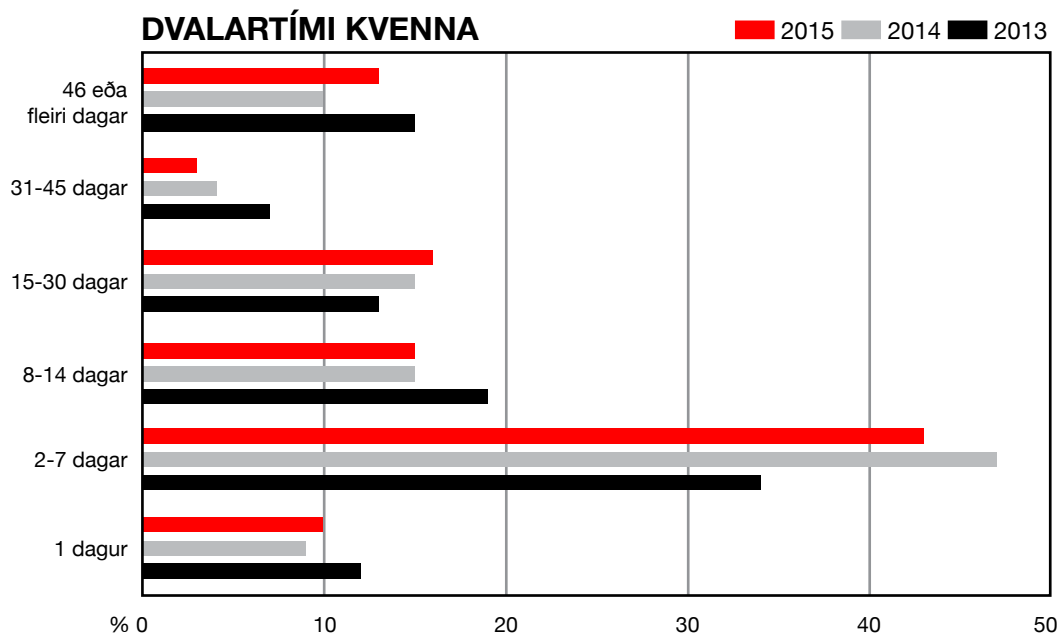
Taflan sýnir yfirlit yfir starfsemi Kvennaathvarfsins frá 1. janúar 1983 og til ársloka 2015. Munurinn á fjölda dvalarkvanna frá 1988 stafar af því að síðan þá hefur konum sem ekki dvelja í athvarfinu verið boðið upp á viðtöl.

	1983	1984	1985	1986	1987	1988	1989	1990	1991	1992	1993	1994	1995	1996	1997	1998	1999
Konur	151	178	147	135	114	154	152	179	217	372	375	395	283	368	395	400	298
1. sinn %	78%		55%	58%	59%	49%	60%	55%	62%	34%	47%	50%	39%	28%	33%	28%	45%
Áverkar %	39%		42%	27%	17%	23%	26%	26%	26%	22%	22%	21%	18%	13%	15%	16%	14%
<b>Íbúar</b>																	
Konur	151	178	147	135	114	111	90	92	92	148	152	168	136	111	118	114	117
Börn	108	137	106	143	107	106	90	90	116	150	181	184	131	115	113	96	80
Samtals	259	315	253	278	221	217	180	182	208	298	333	352	264	226	231	212	197
<b>Dvalardagar</b>																	
Konur	1222	2048	1580	1865	1037	1240	968	983	1631	2334	2726	3043	1771	2219	1764	1932	1265
Börn	1335	2272	1495	2851	1735	1136	920	1234	3251	3277	2726	4370	2455	2219	1907	2254	1314
Samtals	2557	4320	3075	4716	2772	2376	1888	2217	4882	5611	6387	7413	4226	5402	3671	4186	2579

### Meðaldvöl/ dagar

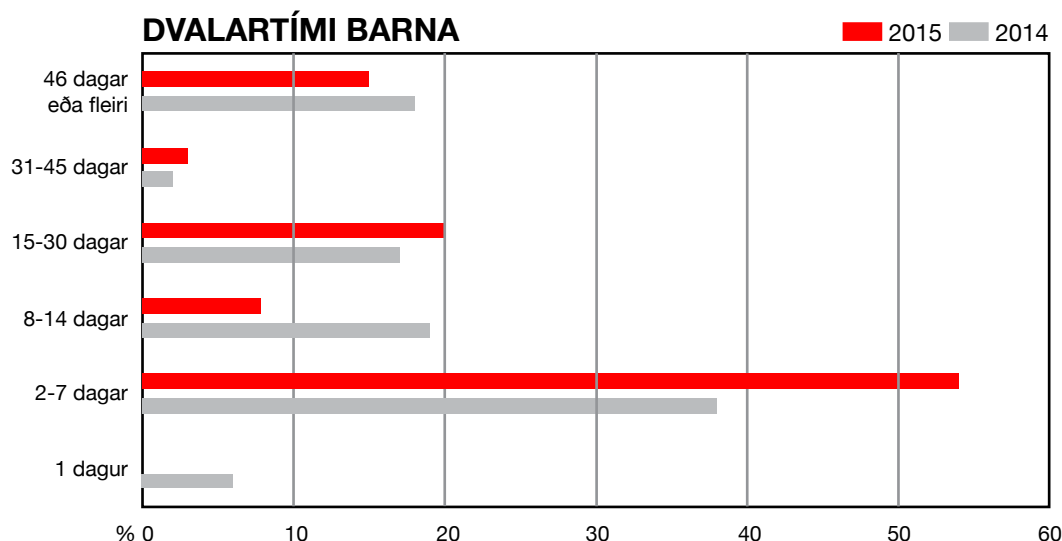
Konur	8	11	11	14	9	11	11	11	18	16	18	18	13	20	15	17	11
Börn	12	17	14	20	16	11	10	14	28	22	20	24	19	28	17	23	8
Konur á dag	3	6	4	5	3	3	3	3	5	6	8	8	5	6	5	5	4
Börn á dag	4	6	4	8	5	3	3	3	9	9	10	12	6	9	5	6	4
Íbúar á dag	7	12	8	13	8	6	6	6	14	15	18	20	11	15	10	11	8

	2000	2001	2002	2003	2004	2005	2006	2007	2008	2009	2010	2011	2012	2013	2014	2015
Konur	347	503	435	388	531	557	712	470	549	605	864	671	739	708	706	846
1. sinn %	42%	33%	44%	42%	33%	34%	45%	48%	61%	56%	54%	50%	56%	48%	42%	56%
Áverkar %	18%	12%	13%	16%	34%	20%	23%	27%	24%	20%	26%	17%	18%	21%	20%	16%
<b>Íbúar</b>																
Konur	95	97	55	73	88	92	99	101	130	118	118	107	113	125	100	126
Börn	61	74	41	59	55	76	58	66	77	60	54	67	87	97	84	74
Samtals	156	171	96	132	143	166	157	176	207	178	172	174	200	222	184	200
<b>Dvalardagar</b>																
Konur	950	848	435	819	1040	1313	1345	1563	2190	1346	1601	1599	2186	2128	1489	2380
Börn	946	613	306	682	528	1227	1118	918	1334	563	992	1337	2071	1989	1632	1502
Samtals	1896	1461	741	1501	1568	2540	2463	2481	3524	1909	2593	2936	4257	4117	3121	3882
<b>Meðaltíðni/ dagar</b>																
Konur	10	9	8	11	12	14	14	16	17	11	14	15	20	17	15	19
Börn	16	8	7	12	10	16	20	14	18	10	18	23	24	21	19	20
Konur á dag	3	2	1	2	3	4	4	4	6	4	5	4	6	6	4	7
Börn á dag	3	2	1	2	1	3	3	3	4	2	3	4	6	5	4	4
Íbúar á dag	6	4	2	4	4	7	7	7	10	6	8	8	12	11	8	11



Á árinu 2015 dvöldu 126 konur og 74 börn í Kvennaathvarfinu í allt frá einum degi og upp í 149 daga. Meðaldvöl kvenna varði í 19 daga en það er 4 dögum lengri meðaldvöl en árið á undan. Að jafnaði dvelja konur með börn lengur en barnlausar

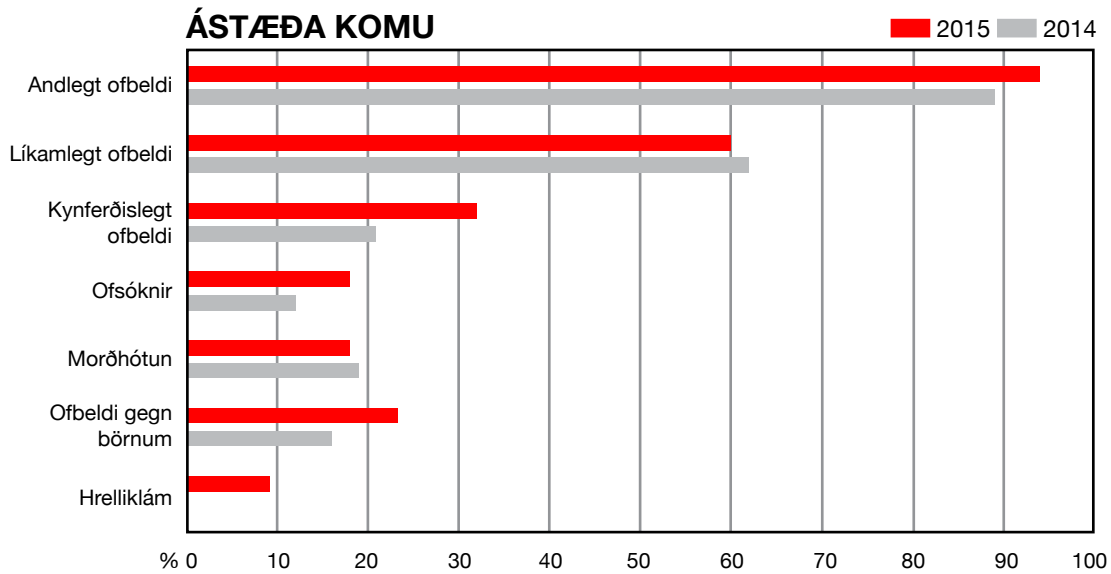
konur og konur af erlendum uppruna lengur en íslenskar konur. Börn dvöldu í athvarfinu í að meðaltali 20 daga. Að meðaltali dvöldu 7 konur og 4 börn í athvarfinu á degi hverjum en fjöldi dreifðist mjög misjafnlega yfir árið.



Árið 2015 komu 74 börn til dvalar með mæðrum sínum í Kvennaathvarfinu, 40 strákar og 34 stelpur. Yngstu börnin komu í athvarfið beint

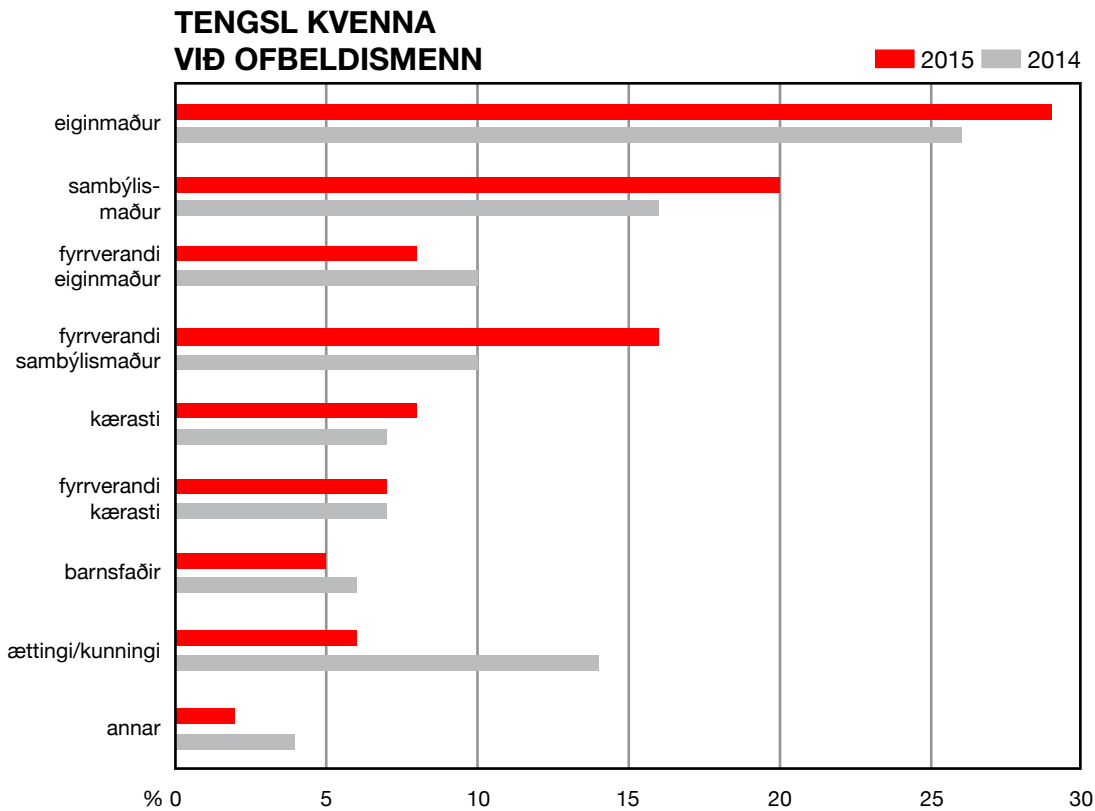
af fæðingadeildinni, nokkurra daga gömul en þau elstu voru 17 ára. Nærri 50% barnanna voru yngri en 6 ára, þar af 8 börn á fyrsta ári.





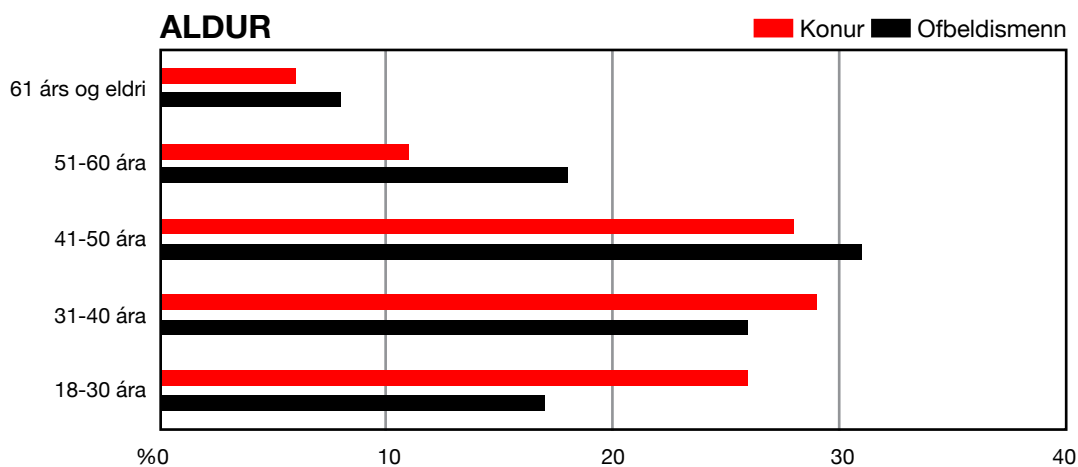
Við komu í Kvennaathvarfið eru konur spurðar um ástæðu þess að þær leita þangað. Langflestar nefna fleiri en eina ástæðu. Þær sem nefna líkamlegt ofbeldi nefna til dæmis nánast alltaf andlegt ofbeldi líka enda er andlegt ofbeldi óhjákvæmilegur fylgifiskur líkamslegs ofbeldis. Við fyrstu komu í Kvennaathvarfið eru konur spurðar að því hvað hafi ráðið því að þær komu einmitt þann dag sem þær komu. Margar segjast hafa

komið í kjölfar einstakra ofbeldistílfella en þó ekki endilega fyrsta tilfellis eða þess grófasta, aðrar segjast hafa komið í leit að ákveðnum upplýsingum sem þær vantaði einmitt á þeim tíma, hafa komið fyrir hvatningu einhvers eða vegna umfjöllunar í fjölmiðlum. Þó segjast reyndar flestar að þegar þær komu hafi mælirinn einfaldlega verið fullur og ekki um annað að ræða en að leita sér hjálpar.



Í rannsókn sem Elva Dögg Ásu og Kristinsdóttir gerði á gögnum Kvennaathvarfsins frá árunum 2001-2008 kom í ljós að á þessu tímabili var rúmlega helmingur ofbeldismannanna þáverandi eiginmenn, sambýlismenn eða kærastar brotþola en þriðjungur fyrrum eiginmenn, sambýlismenn eða kærastar. Einnig kom í ljós að ofbeldismennirnir voru þversnið þjóðarinnar hvað varðar menntun

og stöðu á vinnumarkaði. Margar konur búa við ofbeldi, ótta og öryggisleysi eftir að hafa slitið sambandi við ofbeldismann og raunar tekur ofbeldið oft á sig grófari myndir eftir að kona hefur gert alvöru úr því fara frá ofbeldismanninum. Af dvalarkonum á árinu komu 10% vegna þess að ástandið var óbærilegt vegna ofbeldis á heimili sem þær deildu ekki með ofbeldismönnum.



Árið 2015 komu í Kvennaathvarfið 396 konur á aldrinum 16-82 ára. Meðalaldur var 39 ár. Stúlkur sem ekki eru orðnar 18 ára koma stöku sinnum í athvarfið með samþykki forráðamanna eða fyrir tilstuðlan barnaverndaryfirvalda og eru þá skráðar sem konur í viðtalsskýrslum þó vissulega séu þær börn.

Ofbeldismennirnir voru á aldrinum 18-83 ára á þeim tíma sem konurnar komu í athvarfið. Meðalaldur þeirra var 43 ár, 4 árum hærri en meðalaldur kvennanna.

### ÞJÓÐERNI OFBELDISMANNA 2012 - 2015

	2015	2014	2013	2012
Ísland	79%	78%	85%	80%
Evrópa	12%	13%	8%	13%
Afríka	3%	2%	4%	1%
Ameríka	1%	2%	1%	2%
Asía	5%	5%	2%	4%

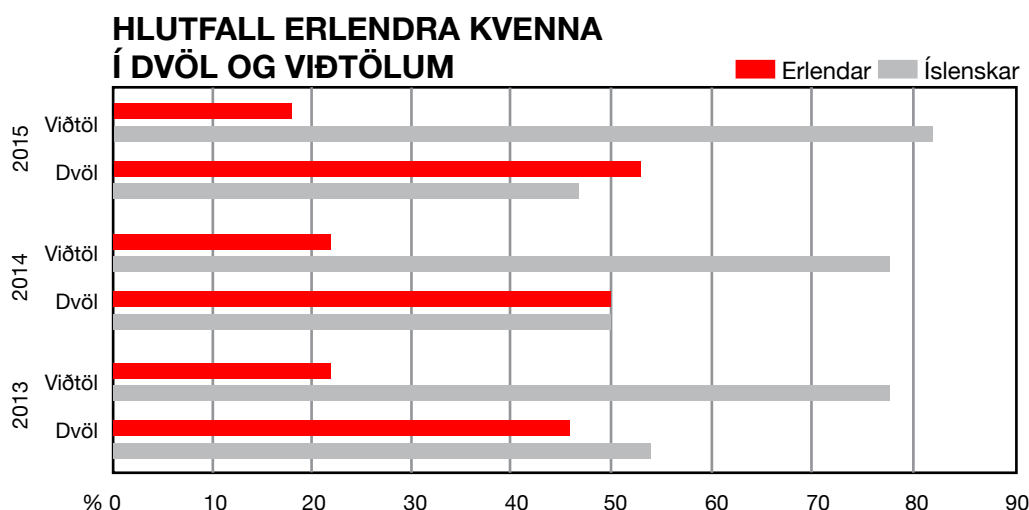
Ofbeldismennirnir koma frá 34 löndum, meirihlutinn eru Íslendingar en ofbeldismenn af erlendum uppruna eru í flestum tilfellum samlandar brotþola.

**ÞJÓÐERNI KVENNA 2010 - 2015**

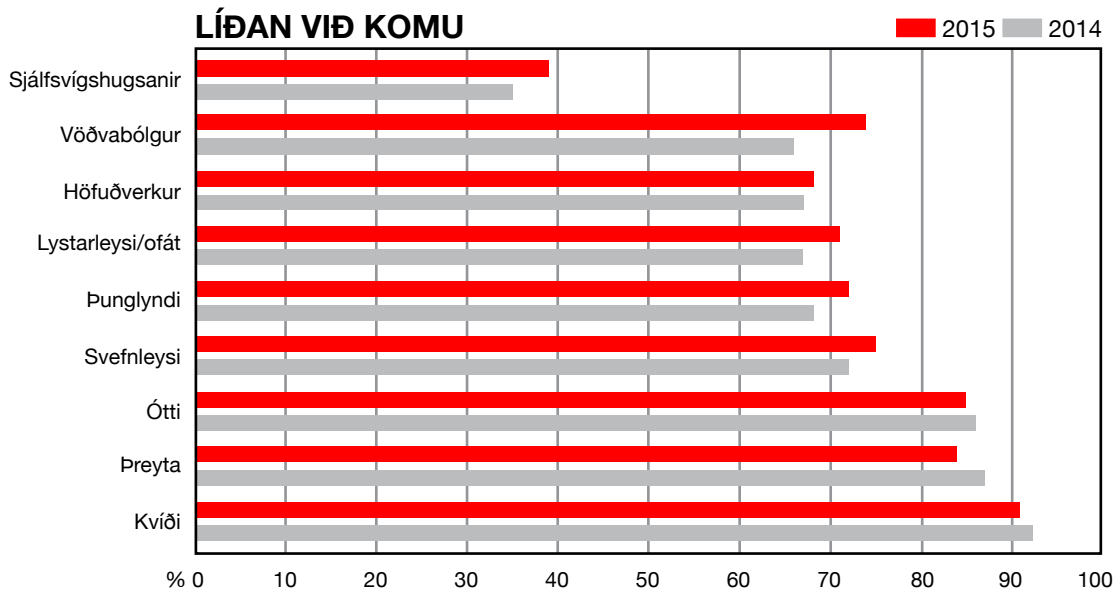
	2015	2014	2013	2012	2011	2010
Ísland	73%	68%	68%	66%	69%	68%
Evrópa	11%	14%	16%	17%	21%	18%
Afríka	4%	3%	5%	5%	4%	3%
Ameríka	4%	6%	4%	5%	2%	4%
Asía	8%	9%	7%	7%	4%	7%

Árið 2015 komu konur frá 38 löndum í Kvennaathvarfið. Hlutfall erlendra kvenna er hærra í Kvennaathvarfinu en úti í samfélaginu og má að öllum líkindum rekja það til þess að erlendar konur eiga síður en íslenskar konur tengslanet fjölskyldu og vina og eiga því í færri hús að venda séu þær beittar ofbeldi á heimilum sínum. Hátt hlutfall kvenna af erlendum uppruna gefur því ekki endilega vísbendingu um það að erlendar konur séu frekar beittar ofbeldi í nánnum samböndum. Samkvæmt rannsókn Hildar Guðmundsdóttur

vaktstýru Kvennaathvarfsins á aðstæðum kvenna af erlendum uppruna sem leita í Kvennaathvarfið er mikill munur á upplifun og aðstæðum kvenna eftir landfræðilegum uppruna vegna reglugerðar um frjálst flæði vinnuafis innan EES. Staða þeirra sem koma frá löndum innan EES er að sumu leyti heldur auðveldari en hinna sem stundum eru háðar maka varðandi íslenskt atvinnuleyfi. Árið 2015 voru 73% kvenna sem notuðu þjónustu Kvennaathvarfsins íslenskar, 7% koma frá öðrum löndum innan EES og 19% frá löndum utan EES.

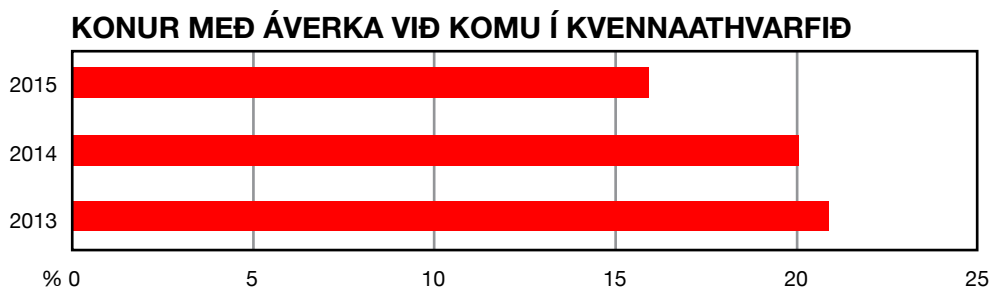






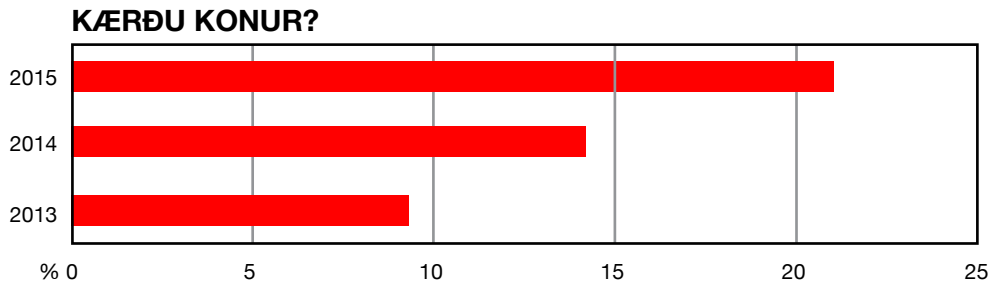
Þegar spurt er um líðan kvenna við komu í Kvennaathvarfið kemur í ljós að mikill meirihluti þeirra hefur þjáðst af margskonar andlegum og

líkamlegum kvillum vikunnar á undan. Einnig kemur í ljós að meira en helmingur glímir við langvarandi sjúkdóma svo sem gigt og þunglyndi.



Við komu í athvarfið voru 16 % með líkamlega áverka en tæp 60% höfðu einhvern tíma hlotið líkamlega áverka í sambandinu. Flestar voru með mar, bólgur og skrámur en aðrar t.d. brunasár

eða beinbrot. Margar segja andlegar afleiðingar ofbeldisins enn sársukafyllri og meira langvarandi en þær líkamlegu.



Það kemur fram í komuskýrslum að 21% kvennanna höfðu kært ofbeldið til lögreglu sem er heldur hærra hlutfall en áður. Nokkrar til viðbótar kærðu ofbeldið á meðan þær dvöldu í Kvennaathvarfinu eða í framhaldi af komu þangað en upp úr stendur að minnihluti brotabola kærir ofbeldið. Það kemur heim og saman við niðurstöður rannsóknar sem velferðarráðuneytið lét gera á líkamlegu og kynferðislegu ofbeldi gegn konum en þar sögðust 13% kvenna sem beittar höfðu verið ofbeldi hafa kært síðasta ofbeldistilfelli til lögreglu. Í rannsókninni voru konur jafnframt spurðar um ástæður þess að þær höfðu ekki kært og nefndu flestar að þeim hafi ekki þótt ofbeldið nógu alvarlegt. Konurnar sem koma í Kvennaathvarfið nefna gjarnan sömu ástæðu;

telja ofbeldið ekki hafa verið nógu alvarlegt eða að þær hafi átt einhvern þátt í því. Aðrar segja það erfiða ákvörðun að leggja fram kæru á hendur einhverjum svo nákomnum auk þess sem þær eru oft dauðhræddar við ofbeldismennina og óttast að ofbeldið muni aukast í kjölfar þess að þær leggi fram kæru. Fjöldi dóma yfir ofbeldismönnum hvetja konur heldur ekki til að sækja rétt sinn. Starfskonur Kvennaathvarfsins þrýsta ekki á konur að kæra en veita ráðgjöf varðandi kærufarlið og hjálpa konum til að sjá alvarleika ofbeldisins. Einnig fá konur aðstoð við að komast í samband við lögregluna óski þær þess og margar hitta lögreglukonu sem er tengiliður Kvennaathvarfsins við lögregluna á höfuðborgarsvæðinu.

## BÚSETA KVENNA

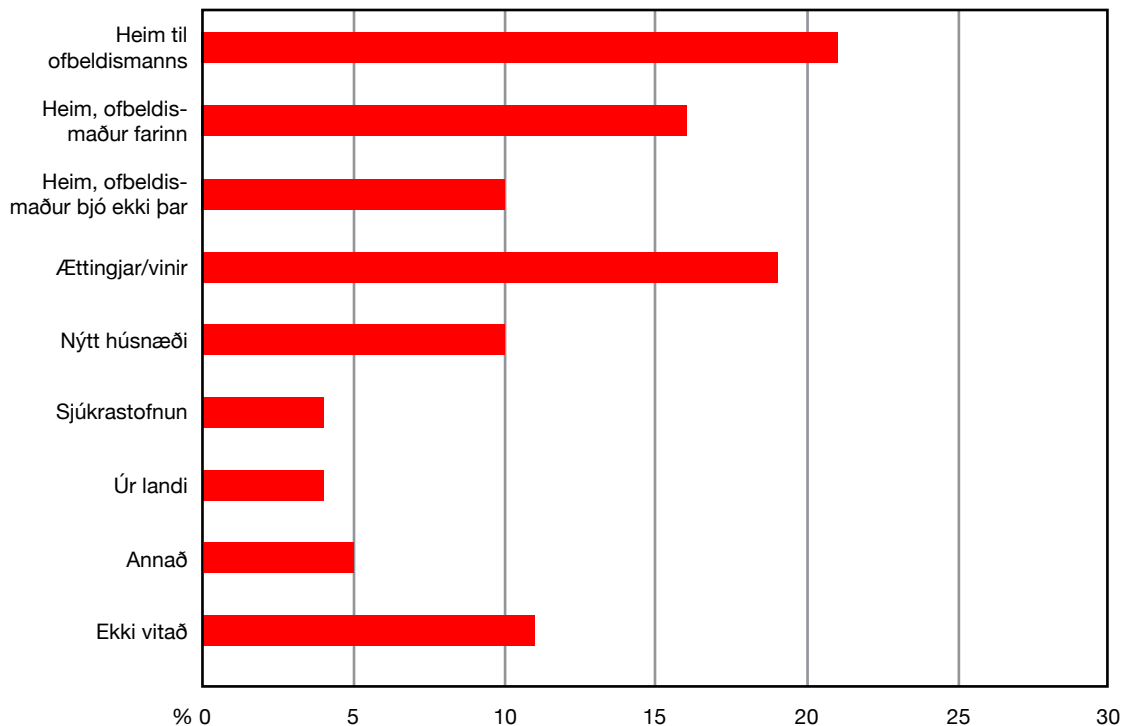
	2015	2014	2013	2012	2011	2010	2009
Reykjavík	48%	51%	55%	53%	55%	52%	57%
Höfuðborgarsvæðið	31%	26%	26%	26%	20%	24%	22%
Suðurnes	5%	7%	7%	6%	6%	7%	6%
Vesturland	1%	4%	1%	3%	4%	3%	3%
Norðurland	3%	2%	1%	2%	5%	3%	4%
Austurland	0%	0%	2%	0%	0%	1%	1%
Suðurland	5%	5%	4%	2%	3%	4%	3%
Útlönd	3%	3%	2%	3%	3%	3%	1%
Ekki vitað	4%	2%	2%	5%	4%	3%	3%

Kvennaathvarfið er eina athvarfið sinnar tegundar á Íslandi og þjónar því landinu öllu. Konur utan af landi fá gjarnan aðstoð frá félagsþjónustunni í sínu sveitarfélagi til að komast í Kvennaathvarfið en þó er ljóst að erfiðara er fyrir konur fjarri

höfuðborgarsvæðinu að nýta sér þjónustu athvarfsins. Konur sem ekki hafa tök á því að koma í viðtöl eru boðin símaviðtöl og einnig leita konur í vaxandi mæli eftir ráðgjöf í gegnum tölvupóst.

**HVERT FARA KONUR EFTIR DVÖL Í KVENNAATHVARFI?**

2015



Starfskonur Kvænnaathvarfsins setja sig alla jafna ekki í samband við konur eftir að dvöl lýkur en konurnar eru hvattar til að hafa samband sjálfar hafi þær þörf fyrir það. Af þessum sökum er tilviljanakennt hversu mikið vitað er um stöðu kvenna sem lokið hafa dvöl í athvarfinu. Tilkynnt er til barnaverndar fari konur með börn aftur heim

á ofbeldisheimili. Árið 2015 fóru 117 konur úr athvarfinu en 9 konur dvöldu fram á næsta ár. 31% fór heim í óbreyttar aðstæður úr athvarfinu en í mismunandi aðstæður þar sem 21% fór aftur heim til ofbeldismannsins en 10% höfðu flúið heimili þar sem ofbeldismaðurinn bjó ekki og fóru þangað aftur að lokinni dvöl.



Það einkenndi árið 2015 að mikil opinber umræða var um ofbeldi í nánnum samböndum og er það starfskonum Kvennaathvarfsins bæði ljúft og skylt að taka þátt í þeirri umræðu og leggja sitt af mörkum til stefnumótunar.

Eitt af markmiðum Samtaka um kvennaathvarf er að efla fræðslu og umræðu um ofbeldi í nánnum samböndum og stuðla að auknum skilningi á eðli og afleiðingum þess. Starfskonur athvarfsins verða því fúslega við beiðnum um fræðslu um kynbundið ofbeldi og starfsemi athvarfsins. Á síðasta ári var rætt við nemendur fjölmargra framhaldsskóla og háskóla. Ýmist fór framkvæmdastýra athvarfsins í skólana með fyrirlestur eða nemendur komu í kynningu í athvarfið. Einnig tókum við þátt í málþingi um heimilisofbeldi í HR og fræðslukvöldi á vegum Átaks, félags fólks með þroskahömlun. Jafnframt sóttu athvarfið heim hópar fagfólks af ýmsum sviðum, fulltrúar erlendra sendiráða og félagasamtaka frá Bandaríkjunum, Tékklandi, Eistlandi, Póllandi, Noregi og Portúgal.

Í árslok varð Kvennaathvarfið, samkvæmt samningi við velferðarráðuneytið, neyðarathvarf fyrir kvenkyns þolendur mansals. Í framhaldi af því sóttu starfskonur sér fræðslu um mansal, öryggismál hússins voru endurskoðuð og við eigum fulltrúa í tveimur samstarfsteimum á vegum velferðarráðuneytisins sem fjalla um mansalsmál. Kvennaathvarfið á að auki fulltrúa í fjölmörgum nefndum og ráðum á vegum hins opinbera svo sem í stýrihópi verkefnisins Saman gegn ofbeldi, í stýrihópi meðferðarúrræðisins Karlar til ábyrgðar, í jafnréttisráði, ofbeldisvarnarnefnd Reykjavíkur, teymi um málefni fólks af erlendum uppruna, velferðarvaktinni og samstarfsteymi velferðarráðuneytisins gegn heimilisofbeldi. Síðastnefnda teymið fór víða um land með námskeið fyrir fagfólk um ofbeldi og viðbrögð við því auk þess að sitja og eiga þátt í alþjóðlegri ráðstefnu í Belfast. Stýrihópur verkefnisins Saman gegn ofbeldi fór í námsferð til Svíþjóðar þar sem heimsótt voru ýmsar stofnanir og félagasamtök sem koma að heimilisofbeldi með mismunandi hætti. Að auki fóru tvær starfskonur Kvennaathvarfsins til Prag í boði þarlendrar félagasamtaka með fyrirlestur um

baráttuna gegn kynbundnu ofbeldi á Íslandi og skipulögðu í framhaldinu námsferð tékknesku félagasamtakanna til Íslands. Tvær starfskonur sátu ráðstefnu Nordiske Kvinner mot vold í Stokkhólmi og ein alþjóðaráðstefnu Kvennaathvarfa í Haag. Að auki kappkosta starfskonur að sækja sér fræðslu hér heima.

Kvennaathvarfið tók, ásamt fjölda annarra félagasamtaka, þátt í 16 daga átaki gegn kynbundnu ofbeldi. Framlag athvarfsins til átaksins var blaðagrein og morgunverðarfundur þar sem tvær starfskonur Kvennaathvarfsins, þær Hildur Guðmundsdóttir og Ísól Björk Karlsdóttir kynntu rannsóknir sínar, sem báðar lúta að stöðu erlendra kvenna sem búið hafa við heimilisofbeldi á Íslandi, og nýjar áherslur í starfi athvarfsins í kjölfar þess að erlendum íbúum hússins hefur fjölgað mjög.

Kvennaathvarfinu barst liðsauki úr ýmsum áttum á árinu. Hópur keppenda í Ungfrú Ísland valdi Kvennaathvarfið sem sitt velgjörðarverkefni og gerði meðal annars stutt kynningarmyndband um ofbeldi í nánnum samböndum, hópur fólks hljóp til styrktar starfinu í Reykjavíkumaraþoni og athvarfið fékk styrki víða að auk þess sem hópur fólks gerðist vinir Kvennaathvarfsins og samþykktu þar með að styrkja athvarfið mánaðarlega. Þessir styrkir gerðu það að verkum að hægt var að ráðast í ýmis verkefni sem ekki hefur verið hægt að sinna áður. Innanhúss huguðum við einkum að áframhaldandi þróun barnastarfs í athvarfinu, við funduðum með áfallateymi Landspítalans um þjónustu við konur með áfallastreituröskun og með fulltrúum Barnaverndarstofu um málefni barna á ofbeldisheimilum. Veggspjöld og límmiðar með upplýsingum um Kvennaathvarfið á mörgum tungumálum voru hönnuð og prentuð og þeim dreift, meðal annars í samvinnu við Félag íslenskra framhaldsskólanema. Hugmyndin um rannsókn á kostnaði heimilisofbeldis fyrir samfélagið kviknaði á vormánuðum og var Drífa Jónasdóttir styrkt til að hrinda þeirri hugmynd í framkvæmd. Það verkefni vafði allmikið upp á sig og er nú orðið að doktorsrannsókn Drífu.

Starfskonur Kvennaathvarfsins leggja áherslu á að vera í góðu sambandi við fjölmiðla, stjórnvöld og önnur félagasamtök sem koma að baráttunni



*Frá málþingi Kvænnaathvarfsins í Prag.*

gegn kynbundu ofbeldi. Í árslok fögnuðum við því að hafa víða fengið að koma sjónarmiðum okkar á framfæri. Það var ánægjulegt að verða vitni að aukinni áherslu stjórnvalda á aðgerðir gegn heimilisofbeldi og ekki síður að ýmsum sjálfsprottum byltingum úti í samfélaginu þar sem konur, ekki síst ungar konur, tóku málin í sínar hendur.



*Þetta unga par sleppti jólagjafakaupum og færði í staðinn íbúum athvarfsins ýmis konar góðgæti.*

### Lykiltölur úr ársreikningi 2015

Tölur úr ársreikningi fyrir 2014 eru birtar til samanburðar.

	2015	2014
Rekstrartekjur alls	90.094.129	84.049.410
Rekstrargjöld alls	83.862.660	69.985.372
Tekjuafgangur (tap) án vaxta	6.231.469	14.064.038
Hreinar fjármunatekjur	698.699	239.791
Tekjuafgangur ársins	6.930.168	14.303.829
Hrein eign í árslok:		
Kvennaathvarfið	28.992.724	22.047.556
Sjálfseignarstofnunin	142.387.676	142.387.676
Samtals	171.380.400	164.435.232

Eins og fram kemur í ofangreindri töflu lækkar tekjuafgangur án vaxta um tæplega 8 milljónir kr. eða úr 14 milljónum kr. í rúmlega 6 milljónir kr. Skýringin á því, þrátt fyrir hækkun rekstrartekna um 6 milljónir kr., er sú, að rekstrargjöld hækkuðu um nærfellt 14 milljónir kr. Annar kostnaður hækkaði um rúmlega 3 milljónir króna.

Hækkun rekstrartekna skýrist af hækkun rekstrarstyrkja um 11 milljónir kr. en aðrar tekjur lækka um 5 milljónir kr. milli ára. Þá hækkaði launakostnaður á milli árána um rúmlega 10 milljónir kr. sem skýrist af launabreytingum og fjölgun stöðugilda. Annar kostnaður hækkaði um rúmlega 3 milljónir kr. sem skýrist að mestu leyti af því að stofnað var til kostnaðar vegna gerðar á kynningarefni um starfsemi athvarfsins. Sá kostnaður var fjármagnaður með styrkjum til athvarfsins á síðasta ári.

Vaxtatekjur að frádregnum fjármagnstekjuskatti hækkuðu um 0,5 milljónir kr. Hækkun á þjónustu-gjöldum skýrir breytinguna á hreinum vaxtatekjum að öðru leyti.

Fjárhagsstaða Kvennaathvarsins er sterk í árslok 2015 en hrein eign vegna rekstrarins nam um 29 milljónum kr. og hafði hækkað um 7 milljónir kr. á árinu. Skuldir í árslok 2015 námu tæplega 4 milljónum kr. í árslok 2015 en voru rúmlega 100 þús. kr. í lok ársins á undan. Nánast öll skuldin í árslok 2015 er vegna launatengds kostnaðar, svo sem vegna skatta starfsmanna og lífeyrisiðgjalda. Hrein eign sjálfseignarstofnunar athvarfsins var óbreytt á árinu, enda er leiga til athvarfsins ákvörðuð til jafns við kostnað af rekstri húsnæðis athvarfsins, en hann nam um 800 þús. kr. á árinu 2015. Hrein eign rekstrar og sjálfseignarstofnunarinnar nam rúmlega 171 milljón kr. í árslok 2015 og hafði hækkað um 7 milljónir kr. frá fyrra ári.

## Ársreikningur

### Gjafir

Eins og jafnan bárust margar góðar gjafir til athvarfsins á árinu. Stærstu gjafirnar voru frá fyrirtækjum og ýmsum samtökum og félögum, en mikið var einnig um gjafir frá einstaklingum, einkum í tengslum við söfnunarátak sem hófst í október 2014 í samvinnu við Símsstöðina. Bæði er um ræða mánaðarlegar greiðslur styrktaraðila en einnig er mikið um að fólk bjóðist til að leggja athvarfinu til eingreiðslu í formi gjafa.

Stærstu gjafirnar eru sem hér segir:

	2015	2014
Íslandssamband Samfrímúrarareglunnar	500.000	
Rebekkustúkan Sigríður	350.000	
Zontaklúbburinn Embla	250.000	
Logos, lögmannsstofa	250.000	
Kvenfélag Selfoss	200.000	
Ljósmæðrafélag Íslands	164.500	
Söfnunarátakið - Vinir athvarfsins - ofl.	3.743.627	
	5.458.127	9.977.683

### Rekstrarstyrkir

	2015	2014
Ríkissjóður	67.600.002	58.500.004
Reykjavíkurborg	12.750.000	11.003.000
Akranesbær	200.000	250.000
Akureyri	0	130.000
Árborg	50.000	50.000
Dalvík	50.000	0
Eyjarfjarðarsveit	150.000	0
Fjarðabyggð	75.000	75.000
Garðabær	400.000	400.000
Hafnarfjörður	500.000	700.000
Hveragerði	120.000	120.000
Höfn í Hornafirði	130.000	0
Kópavogur	832.000	840.000
Mosfellsbær	100.000	50.000
Rangárþing eystra	150.000	100.000
Seltjarnarnes	100.000	50.000
Seyðisfjörður	0	25.000
Aðrir aðilar	450.000	500.000
	83.657.002	72.793.004