

SAMTÖK UM KVENNAATHVARF

ÁRSSKÝRSLA 2005



EFNISYFIRLIT

Inngangsorð	3
Skýrsla stjórnar	4
Samtök um kvennaathvarf	6
Um ofbeldi	8
Beitir þú konu/kærustu þína ofbeldi?	8
Á eitthvað af neðantöldu við um maka þinn?	9
Ýmsar birtingarmyndir ofbeldis	10
Úr athvarfinu	12
Komutölur	14
Erlendar konur	25
Ofbeldismenn	25
Börn í Kvennaathvarfinu	26
Fræðsla og kynning	30
Úr baráttunni.	30
Kvennaárið 2005	33
Aðgerðaáætlun	34
Rekstur Samtaka um kvennaathvarf	35





Útgefandi: Samtök um kvennaathvarf
Ábyrgðarkona: Guðrún Elín Jónsdóttir
Umsjón: Drífa Snædal
Umbrot: EKS ehf. / Elín Sigurðardóttir
Prentun: Prentsmiðjan Viðey ehf.



INNGANGSORÐ

Komum í Kvennaathvarfið hefur fjölgað ár frá ári síðustu þrjú ár enda hefur umræða um kynbundið ofbeldi verið mikil og í kjölfarið kynning á þeim úrræðum sem konum stendur til boða. Aukningin gefur þó til kynna að kynbundið ofbeldi er því miður enn stórt vandamál í samfélaginu og fer ekki minnkandi. Árið 2005 eru skráðar komur í Kvennaathvarfið 557 talsins; 465 stuðningsviðtöl og 92 dvalir. Margar konur koma oft í viðtöl eða dvöl og á bak við 557 skráðar komur standa 283 konur. Þeim konum sem koma í dvöl fylgdu 76 börn árið 2005 og dvalardagar kvenna og barna voru samtals 2.540, sem er talsverð aukning frá árinu á undan. Á hverjum degi voru þannig skráðar að meðaltali fjórar konur í dvöl og þrjú börn.

Þegar konur koma í Kvennaathvarfið eru þær spurðar um ástæðu komu og margar gefa upp fleiri en eina ástæðu. Sláandi aukning er í öllum þáttum ofbeldis, hvort sem litið er til ofsókna, andlegs-, líkamlegs- eða kynferðislegs ofbeldis. Erfitt er að greina ástæður þessa, hugsanlegt er að heimilisofbeldi sé alvarlegra vandamál nú en áður þó vissulega geti verið að umræðan hafi skilað aukinni þekkingu á ofbeldi og birtingamyndum þess meðal kvenna sem sækja athvarfið. Enn og aftur kemur í ljós þörfin á rannsóknum hér á landi um kynbundið ofbeldi.

Árið 2005 einkenndist af aukinni meðvitund í samfélaginu um alvarleika kynbundins ofbeldis sem afleiðingu af misrétti kynjanna. Samtök um kvennaathvarf voru virk í samstarfi kvenna- og mannréttindahreyfinga og skilaði það góðum árangri og áheyrn hjá stjórnvöldum. Lagðar voru fram efnismiklar tillögur um aðgerðir til úrbóta varðandi kynbundið ofbeldi. Tillögum var vel tekið og verið er að vinna úr þeim meðal stjórnvalda og opinberra stofnana. Á árinu 2006 má þannig vænta lagabreytinga, aðgerðaáætlana og vinnureglna meðal fagfólks til að auka forvarnir og taka á afleiðingum kynbundins ofbeldis.

SKÝRSLA STJÓRNAR

Stjórnarskipti

Samtök um kvennaathvarf héldu aðalfund ársins 2005 þann 24. febrúar í Norræna húsinu, þar sem ný stjórn var kjörin. Þær breytingar urðu á stjórninni að Þórhildur Einarsdóttir hætti í stjórn og Sonja B. Jónsdóttir fluttist úr stjórn í varastjórn. Þórhildi eru kærlega þökkuð vel unnin störf í þágu samtakanna undanfarin ár.

Fyrsti fundur nýrrar stjórnar var haldinn 7. mars 2005 og þar skiptu konur með sér verkum. Formaður er Guðrún Elín Jónsdóttir, varaformaður Elísabet Hjaltadóttir, gjaldkeri Edda Linn Rise, ritari Elín Sigurðardóttir og meðstjórnandi Tatjana Latinovic sem setið hafði í varastjórn. Til vara eru Þórdís Guðmundsdóttir og Sonja B. Jónsdóttir.

Samhliða stjórnarstarfi í vetur hafa þær Elín Sigurðardóttir og Þórlaug Jónsdóttir skoðað lög félagsins og Guðrún Elín Jónsdóttir og Drífa Snædal yfirfarið heimasíðu Samtaka um kvennaathvarf.

Í febrúar 2005 ræddu fulltrúar stjórnar einslega við allar starfskonur athvarfsins. Í þeim viðtölum komu fram margar góðar ábendingar um það sem vel er gert og það sem betur mætti fara. Stjórn vill nota þetta tækifæri og þakka starfskonum fyrir vel unnin störf undir miklu álagi og lýsir ánægju með metnaðarfullt starf þeirra.

Starfsmannamál

Á árinu létu af störfum þrjár konur sem hafa unnið mikið og gott starf í þágu athvarfsins og er þeim óskað velfarnaðar á nýjum vettvangi. Nýjar konur hafa verið ráðnar til starfa og eru þær boðnar hjartanlega velkomnar.

Vinnudagur stjórnar og starfskvenna var haldinn 15. apríl 2005. Þar sögðu sjálfboðaliðar sem lagt hafa kvennaathvarfinu lið og koma frá Ungmennadeild Rauða kross Íslands og eru einnig namar í félagsráðgjöf við HÍ, frá rannsókn sem þær gerðu um viðhorf til athvarfsins og fræddu fundargesti um starf sitt með börnum í athvarfinu. Rætt var um frekari möguleika í þessu samstarfi þannig að hægt sé að efla það enn frekar. Fyrsti hópur sjálfboðaliða var svo kvaddur þann 24. apríl og nýr hópur tók við strax á haustdögum.

Á vinnudeginum var einnig fjallað um sjálfshjálparhópa, sem stofnaðir voru á síðasta ári. Mikil ánægja var meðal þátttakenda í sjálfshjálparhópunum og mikill áhugi er á að halda því starfi áfram innan samtakanna.

Störf stjórnar

Stjórnarfundir voru haldnir aðra hverja viku að jafnaði, með hléi yfir hásumarið og grip- ið var til aukafunda, símafunda og nútíma tölvutækni þegar mikið lá við. Störf stjórnar beindust að stefnumótun fyrir athvarfið og þátttöku Samtaka um kvennaathvarf í almenntri þjóðfélagsumræðu. Markmið stjórnar um þverpólitískt kvennasamstarf hefur borið árangur í þeirri miklu umræðu sem verið hefur undanfarin misseri um kynbundið ofbeldi á Íslandi. Haldið verður áfram á þeirri braut.



SKÝRSLA STJÓRNAR

Húsnæðismál

Töluverðar endurbætur hafa verið gerðar á núverandi húsnæði samtakanna. Bæði er um að ræða nauðsynlegt viðhald og einnig breytingar til að laga húsið betur að starfsemiinni. Stærstu framkvæmdaþáttum er nú að mestu leyti lokið. Ljóst er að húsnæðið er á margan hátt óhentugt fyrir starfsemina og hefur stjórn samtakanna verið að skoða hvort starfinu væri betur komin í annars konar húsnæði. Ekki hefur fundist húsnæði sem uppfyllir þarfir starfseminnar enn sem komið er. Stjórn er með húsnæðismál í stöðugri endurskoðun þar sem dvalarkonum hefur fjölgað stöðugt síðustu þrjú ár.

Sagan rituð

Samtök um kvennaathvarf halda upp á 25 ára afmæli árið 2007. Af því tilefni ákvað stjórn samtakanna að safna saman upplýsingum um upphaf og fyrstu ár starfseminnar. Til verksins var fengin Gunnhildur Sigurhansdóttir, nemi í sagnfræði og kynjafræði, en lokaritgerð hennar mun fjalla um Samtök um kvennaathvarf.

Stefna stjórnar 2005

Samtök um kvennaathvarf (SUK) eru samtök sem fyrst og fremst snúast um að veita konum, og börnum þeirra, sem hafa orðið fyrir ofbeldi öruggt skjól, fræðslu og stuðning til sjálfshjálpar. Til að styðja sem best við megintilgang samtakanna markaði stjórn skýra stefnu strax að loknum aðalfundi 2005.

Stjórn Samtaka um kvennaathvarf hefur að leiðarljósi að efla tengsl við samtök kvenna af erlendum uppruna, með það að markmiði að skilja betur þarfir þeirra og veita þeim viðeigandi þjónustu.

Stjórn SUK leggur áherslu á að þörfum barna og mæðra, sem búa eða hafa búið við ofbeldi sé vel sinnt í kvennaathvarfinu.

Stjórnin telur nauðsynlegt að Samtök um kvennaathvarf beini sjónum sínum sérstaklega að þörfum unglingsstúlkna og eldri kvenna sem orðið hafa fyrir ofbeldi. Fræðsla í framhaldsskólum til ungmenna um jafnrétti og virðingu hvert fyrir öðru er einnig mikilvægt forvarnarstarf.

Stjórn SUK stefnir að því að Samtök um kvennaathvarf standi fyrir sjálfshjálparhópum eftir efnum og eftirspurn.

Stjórn Samtaka um kvennaathvarf telur mikilvægt að kynna starfssemi kvennaathvarfsins, bæði úti í þjóðfélaginu og á meðal fagfólks. Stjórn SUK telur mikilvægt að samtökin taki þátt í almennri umræðu um málefni er varða ofbeldi gegn konum, svo sem ráðstefnum, námskeiðum, kynningum, fræðslu og forvörnum um málefnið. Sömuleiðis að samtökin taki frumkvæði í umræðunni og komi á framfæri rannsóknum og þekkingu á þessu sviði.

SAMTÖK UM KVENNAATHVARF - Markmið og skipulag

Skilgreiningar á ofbeldi

Eftirfarandi er skilgreining Samtaka um kvennaathvarf á heimilisofbeldi: „Heimilisofbeldi er þegar einn fjölskyldumeðlimur kúgar annan í skjóli friðhelgi heimilisins og tilfinninga-legrar-, félagslegrar- og fjárhagslegrar bindingar“. Í auknum mæli er hugtakið kynbundið ofbeldi notað, en það undirstrikar þá þekkingu að heimilisofbeldi er í flestum tilvikum ofbeldi karla gegn konum. Kynbundið ofbeldi er stærsta heilsufarsvandamál kvenna í heiminum og á rætur að rekja til félagslegra yfirráða karla á flestum sviðum samfélagsins og hversu samtvinnuð valdinu kyngervi karla er. Baráttan gegn kynbundnu ofbeldi er því hluti af jafnréttisbaráttunni þar sem ofbeldi karla gegn konum er versta birtingamynd kynjamisréttisins.

Skilgreining Sameinuðu þjóðanna á ofbeldi gegn konum er eftirfarandi:

„Hugtakið „ofbeldi karla gegn konum“ merkir hvers konar ofbeldisverknað sem á rætur í kynferði og veldur konum líkamlegum, kynferðislegum og/eða andlegum skaða eða þjáningu eða gæti gert það. Hugtakið nær einnig yfir hótanir um slíkan verknað, svo og gerræðislega þvingun eða frelsissviptingu, hvort sem er á opinberum vettvangi eða í einkalífínu“.

Markmið Samtaka um kvennaathvarf

Að reka athvarf, annars vegar fyrir konur og börn þeirra þegar dvöl í heimahúsum er þeim óbærileg vegna andlegs eða líkamlegs ofbeldis eiginmanns, sambýlismanns eða annarra og hins vegar fyrir konur sem verða fyrir nauðgun.

Að veita ráðgjöf og upplýsingar, efla fræðslu og umræðu um kynbundið ofbeldi, meðal annars til að auka skilning í þjóðfélaginu á eðli ofbeldis og afleiðingum þess og stuðla að því að þjóðfélagið, lög þess og stofnanir verndi og aðstoði þau er slíkt ofbeldi þola.

Upphaf kvennaathvarfs á Íslandi

Boðað var til stofnfundar Samtaka um kvennaathvarf 2. júní árið 1982. Það voru konur úr ýmsum kvannahreyfingum, auk kvenna sem höfðu kynnst áhrifum kynbundins ofbeldis af eigin raun, sem boðuðu til fundarins.

Eftir stofnun samtakanna var Kvennaathvarfið opnað þann 6. desember sama ár. Í upphafi var hugmyndin sú að athvarfið myndi aðeins þjóna höfuðborgarsvæðinu og suðvesturhorni landsins, því tilhneigingin hafði verið sú í nágrannalöndunum að athvörf væru svæðisbundin. Árið 1984 opnuðu norðlenskar konur athvarf á Akureyri en það starfaði í eitt ár en ekki þótti grundvöllur til að halda því áfram. Kvennaathvarfið í Reykjavík þjónar þannig öllu landinu og fá konur yfirleitt styrk frá sveitarfélagi sínu til að komast til Reykjavíkur ef þær þurfa á skjóli athvarfsins að halda.

Stjórn Samtaka um kvennaathvarf

Á aðalfundi eru kosnar fimm stjórnarkonur og tvær til vara. Þar eru grundvallarbreytingar á starfsemi Samtaka um kvennaathvarf samþykktar.



SAMTÖK UM KVENNAATHVARF

Haldnir eru stjórnarfundir hálfsmánaðarlega eða oftar ef á þarf að halda. Þar hittast stjórn og framkvæmdateymi og bera saman bækur sínar, en stjórnin ber ábyrgð á starfsemi í heild, tekur allar helstu ákvarðanir og leggur drög að starfi framkvæmdateymis.

Framkvæmdateymi samanstendur af fræðslu- og framkvæmdastýru og rekstrarstjóra og bera þær ábyrgð á daglegum rekstri síns starfssviðs. Auk þess er starfandi vaktstýra sem skipuleggur vaktir starfskvenna og annast daglega umsýslu í athvarfinu sjálfu.

Samtök um kvennaathvarf voru í upphafi grasrótarsamtök, eða allt til ársins 1995 en athvarfið er nú rekið sem sjálfeignarstofnun undir stjórn Samtaka um kvennaathvarf.



UM OFBELDI

Beitir þú konu/kærustu þína ofbeldi?

Eftir því sem þú svarar fleiri spurningum játandi þeim mun meiri hætta er á að þú beitir konu/kærustu þína ofbeldi. Ef þú kannast við hegðun þína í mörgum neðangreindum atriðum ættir þú að fá aðstoð fagaðila.

- Hvernig var samband ykkar í upphafi? Sveiflaðist þú milli eldheitrar ástríðu og óryggis gagnvart henni? Þrýstir þú á hana að gera alvöru úr sambandinu?
- Mislíkar þér við fjölskyldu hennar, vini og vinnufélaga (sérstaklega karlkyns)?
- Hefur þú komist að því hvað hún er lengi í og úr vinnu/skóla? Viltu helst sækja hana beint í vinnuna/skólann?
- Finnst þér börnin ræna athygli hennar frá þér?
- Ert þú gagnrýnninn á uppeldisaðferðir hennar?
- Finnst þér vinna hennar eða skóli vera lítils virði?
- Kemur fyrir að þú gagnrýnir fataval hennar og útlit?
- Viltu helst að þið séuð bara tvö ein saman? Reynir þú að aftra henni frá því að hitta annað fólk?
- Ef þú, eða þið bæði hafið fengið ykkur áfengi, endar það þá oft í rifrildi?
- Finnst þér að þegar allt kemur til alls eigi karlinn að ráða?
- Viltu vita allt um hennar „fyrirverandi“? Viltu að hún losi sig við hluti tengda fyrri ástarsamböndum?
- Kemur það fyrir að þú sért harðhentur við börn eða gæludýr?
- Ásakarðu hana oft fyrir að vera þér ótrú?
- Hefur þú yfirlit yfir fjármál ykkar og skammtar henni peninga eða leynir þú hana upplýsingum um fjármálin?
- Viltu hafa eftirlit með símtölum hennar, tölvupósti, SMS, bréfum, bankareikningum og þess háttar?

- Kemur það fyrir að þú niðurlægir hana frammi fyrir öðru fólki?
- Eyðileggur þú persónulega muni hennar í bræði?
- Finnst þér óþarfi að hún mennti sig meira?
- Kemur fyrir að þú öskrar á hana eða uppnefnir hana?
- Reynir þú að fá hana til að taka þátt í kynferðislegum athöfnum sem hún kærir sig ekki um? Heldur þú áfram að þrýsta á hana þó þú gerir þér grein fyrir að hún vilji það ekki?

Ef þú kannast við eitthvað af eftirfarandi atriðum ert þú í verulega vondum málum og ekki síst konan sem þú býrð með - leitaðu aðstoðar strax:

- Hefur þú einhvern tímann reynt að aftra henni frá að fara til læknis án þess að þú sért með henni?
- Hefur þú einhvern tímann hótad að beita hana ofbeldi?
- Hefur þú einhvern tímann hrint henni?
- Hefur þú einhvern tímann haldið henni fast, hrist hana eða slegið utan undir?

Hér á landi eru sálfræðingar sem sérhæfa sig í aðstoð við ofbeldismenn. Hægt er að fá nánari upplýsingar í síma Kvennaathvarfsins 561 1205. Þangað geta konur líka hringt til að fá stuðning.

Listinn er tekinn saman af sænskum fagaðilum og áhugafólki gegn kynbundnu ofbeldi og þýddur af Samtökum um kvennaathvarf.



Á eitthvað af neðantöldu við um maka þinn?

- Óttastu hann undir einhverjum kringumstæðum?
- Er hann uppstökkur, skapbráður og/eða fær bræðisköst?
- Verður auðveldlega reiður undir áhrifum áfengis?
- Reynir að koma í veg fyrir að þú farir þangað sem þú vilt fara, eða að þú stundir vinnu, skóla eða áhugamál?
- Fylgist með þér hvar og hvenær sem er?
- Ásakar þig sífellt um að vera sér ótrú?
- Gagnrýnir þig, vini þína og/eða fjölskyldu?
- Ásakar þig stöðugt - ekkert sem þú gerir er rétt eða nógu vel gert?
- Segir að „eitthvað sé að þér“ þú sért jafnvel „geðveik“?
- Gerir lítið úr þér fyrir framan aðra?
- Hefur yfirráð yfir fjármálum ykkar og krefst skýringa á hverri krónu?
- Eyðileggur persónulegar eigur þínar af ásettu ráði?
- Hrópar/öskrar á þig eða börnin?
- Ógnar þér með svipbrigðum, hreyfingum eða bendingum?
- Hótar að skaða þig, börnin eða aðra þér nákomna?
- Þvingar þig til kynlífs?
- Hefur hann ýtt við þér, hrint þér, slegið til þín, eða slegið/barið þig eða börnin?

*(Assessing Woman Battering in Mental Health Services, 1998.
Edward W. Gondolf, ISBN 0-77777619-1107-3)
Vilborg G. Guðnadóttir, hjúkrunarfræðingur tók saman og þýddi 1998.*

Ýmsar birtingarmyndir ofbeldis

(PENGE & PAYMAR 1993)

Einangrun

- Kemur í veg fyrir að hún geti sótt vinnu, skóla, félagsstarf eða tómsundastarf.
- Kemur í veg fyrir að hún hitti/eigi samskipti við fjölskyldu og/eða vini.
- Tekur af henni persónuskilríki, greiðslukort, ávísanahefti, ökuskríteini og fleira þess háttar.
- Eltir hana, fylgist með henni.
- Opnar póstinn hennar.
- Notar símanúmerabirti til að fylgjast með hverjir hringja til hennar.
- Hringir stöðugt heim til að vita hvort hún sé heima.
- Fjarlægir símann.
- Spyr í þaula hvar hún hafi verið, hvað hún hafi verið að gera og hverja hún hafi hitt. Tortryggir gjarnan svörin.

Efnahagsleg stjórnun

- Takmarkar aðgang hennar að peningum.
- Skammtar peninga, sem varla (eða ekki) duga fyrir nauðsynlegustu útgjöldum.
- Þvingar hana til að biðja um hverja krónu og/eða gera grein fyrir hverri krónu.
- Segir ósatt um stöðu fjármálanna, eða heldur stöðu fjármála leyndri.
- Kemur í veg fyrir að hún starfi utan heimilis, eða ráðstafar launum hennar.
- Tekur af henni peninga s.s. inneign í bankabók, arf o.fl.
- Kemur í veg fyrir að hún hafi greiðslukort, banka-eða ávísanareikning.
- Ráðstafar einn, og oft án hennar vitundar, sameiginlegum peningum þeirra.

Hótanir

- Ógnar/hótar henni án orða s.s. með bendingum, hreyfingum eða svipbrigðum.
- Kastar/eyðileggur hluti.
- Eyðileggur persónulegar eigur hennar - og/eða annað sem henni er kært.
- Meiðir eða fargar gæludýrum á heimilinu.
- Meðhöndlar hnífa, vopn eða aðra hluti til að ógna henni.
- Hótar að drepa hana eða börnin.
- Hótar að fyrirfara sér.
- Hótar að láta reka hana úr landi, ef hún er af erlendum uppruna.
- Hótar að láta leggja hana inn á geðdeild.
- Hótar að segja „öllum“ hvað hún sé „geðveik“.



Tilfinningaleg kúgun

- Brýtur hana niður.
- Hrópar/öskrar á hana.
- Uppnefnir hana, gerir lítið úr því sem hún gerir, hæðist að henni.
- Gagnrýnir hana, setur stöðugt út á hana og verk hennar.
- Niðurlægir hana fyrir framan aðra.
- Lætur hana finna fyrir vanmetakennd og að hún sé heimsk eða barnaleg.
- Telur henni trú um að eitthvað sé að henni t.d. geðveiki.
- Stöðugar ásakanir, m.a. ásakar hann hana fyrir mistök sem hann sjálfur gerir.
- Ruglar raunveruleikanum, m.a. með því að segja að hennar upplifanir, útskýringar og túlkanir séu rangar.

Kynferðisleg misnotkun

- Spottar/niðurlægir hana kynferðislega.
- Þvingar hana til kynlífsathafna, sem hún er mótfallin.
- Hótar að misbjóða börnunum kynferðislega.
- Þvingar hana til að horfa á klámmyndir og/eða skoða klámblöð.
- Nauðgar henni, eða hótar nauðgun.

Líkamlegt ofbeldi

- Ýtir, hrindir eða slær til hennar.
- Snýr upp á útlími.
- Heldur henni fastri, varnar henni útgöngu.
- Lemur hana, brennir hana.
- Skaðar hana t.d. með hnífi, barefli, beltí, ól eða öðru þess háttar.

(Accessing Woman Battering in Mental Health Services, 1998. Edward W. Gondolf. ISBN 0-77619-1107-3). Vilborg G. Guðnadóttir, hjúkrunarfræðingur tók saman og þýddi 1998.

ÚR ATHVARFINU

Kvennaathvarfið býður ferns konar þjónustu:

- Dvöl fyrir konur og börn þeirra þegar dvöl í heimahúsum er þeim óbærileg vegna ofbeldis og hins vegar fyrir konur sem verða fyrir nauðgun
- Stuðningsviðtöl, þar sem konur, sem búa við eða hafa búið við heimilisofbeldi, geta komið og fengið stuðning og upplýsingar án þess að til dvalar komi. Æskilegt er að hringja áður í síma 561 1205 og panta tíma.
- Símaráðgjöf allan sólarhringinn. Konur geta hringt til að fá stuðning og upplýsingar. Einnig aðstandendur, fagaðilar og aðrir sem þurfa á upplýsingum að halda varðandi kynbundið ofbeldi.
- Sjálfshjálparhópa fyrir konur sem hafa orðið fyrir ofbeldi, til að styrkja sig í félagi við aðrar konur. Nauðsynlegt er að koma í stuðningsviðtal áður.

Oftast er einhver fyrirvari á komu kvenna og barna í athvarfið og gefst tóm til undirbúnings. Lagður er metnaður í að taka vel á móti þeim og gefa þeim góðan tíma, til að stuðningur starfskvenna athvarfsins nýtist sem skyldi. Í einstaka tilvikum er ekki hægt að taka á móti konum til dvalar ef um áfengis- eða vímuefnaneyslu er að ræða eða andlegt og/eða líkamlegt ástand þeirra er þannig að stuðningur sem boðið er upp á í athvarfinu er ekki nægjanlegur eða viðeigandi miðað við þarfir þeirra. Reynt er þó eftir fremsta megni að koma til móts við allar konur og bent er á önnur úrræði ef þau eru talin henta betur. Heimilisfangi Kvennaathvarfsins er haldið leyndu því þar eiga konur að finna fyrir öryggi og skjóli.

Lífið í athvarfinu

Í athvarfinu ríkir alger trúnaður um það sem fer á milli starfs- og dvalarkvenna. Unnið er samkvæmt þeirri hugmyndafræði að konan er sérfræðingur í sínum málum og þurfi tímabundna aðstoð til að takast á við lífið á uppbyggilegan hátt án ofbeldis. Konum eru veitt stuðningsviðtöl á meðan á dvöl þeirra stendur og oft fá þær mikið út úr samskiptum við aðrar konur með svipaða reynslu. Konur fá fræðslu um ofbeldi og afleiðingar þess og er veitt ráðgjöf um sjálfsstyrkingu. Konurnar bera sjálfar ábyrgð á börnunum sínum en einnig eru börnin aðstoðuð við að vinna úr erfiðri reynslu með því að tala eða teikna, allt eftir aldri og þroska barnanna. Markvisst félagsstarf er með börnum á laugardögum, en þá koma sjálfboðaliðar sem eru nemendur í félagsráðgjöf við Háskóla Íslands og gera eitthvað skemmtilegt með þeim börnum sem dvelja í athvarfinu hverju sinni.

Konur skipta með sér húsverkum en þeim er haldið í algeru lágmarki. Fundir eru haldnir tvisvar í viku þar sem farið er yfir samskiptin í athvarfinu og líðan kvennanna. Reglulegir háttatímar eru fyrir börn og reynt eftir fremsta megni að skapa öryggi og festu í starfinu svo að dvölin verði þægileg og sambúðin við aðrar konur og börn sömuleiðis. Kvennaathvarfið er fallett og heimilislegt hús þar sem öll leggja sitt af mörkum til að vel gangi og reynt er að líkja eftir venjulega heimilislífi.



ÚR ATHVARFINU

Konur eru hvattar til að gefa sér tíma í athvarfinu til að ná áttum, hvílast og styrkja sjálfa sig. Þær eru aðstoðaðar við að komast í samband við rétta aðila, hvort sem það er félagsráðgjafi, lögfræðingur, sálfræðingur eða aðrir fagaðilar.

Eftir að dvöl lýkur geta konur komið áfram í stuðningsviðtöl með sjálfsstyrkingu að markmiði eins og aðrar konur sem nýta sér ekki dvöl. Einnig gefst konum kostur á sjálfs-hjálparhópum til að styrkja sig enn frekar.

Starfskonur

Sex starfskonur skipta með sér fimm stöðugildum á vöktum en auk þess er starfandi vaktstýra sem ber ábyrgð á starfinu í athvarfinu sjálfu. Ekki er gerð krafa um ákveðna menntun eða reynslu við ráðningu starfskvenna en frekar leitast við að ráða konur með sem fjölbreytilegastan bakgrunn.

Starfskonur nýta sér námskeið í ríkum mæli, sömuleiðis hafa fulltrúar annarra samtaka og stofnana sem starfa á svipuðu sviði komið í heimsókn til að fræða og fræðast.

Komur í Kvennaathvarfið 1997-2005

	2005	2004	2003	2002	2001	2000	1999	1998	1997
Komur samtals	557	531	388	435	503	347	298	400	395
Viðtöl	465	443	315	380	406	252	181	286	277
Dvöl	92	88	73	55	97	95	117	114	118
Dvalarkonur án barna	45	50	34	32	47	58	68	61	52
Dvalarkonur með börn	47	38	39	23	50	37	49	53	66
Fjöldi barna	76	55	59	41	74	61	80	98	113
Símtöl í neyðarsíma	1855	1612	1402	1614	1880	1635	1794	2500	2274

Aldrei hafa fleiri komur verið skráðar í Kvennaathvarfið en árið 2005, eða 557. Margar konur koma oftast en einu sinni ymist í viðtöl eða dvöl og er um að ræða 283 konur sem leituðu til athvarfsins á árinu, þar af höfðu 143 konur ekki leitað til Kvennaathvarfsins áður, eða 51%.

Fjöldi kvenna í dvöl jókst um 5% úr 88 konum í 92 og fjöldi barna jókst um 38% úr 55 börnum í 76 börn. Dvalardögum fjölgaði umtalsvert og meðaldvalartími kvenna fór úr 12 dögum í 14. Meðaldvalartími barna fór úr 10 í 16 og skýrir það að stórum hluta aukningu dvalardaga, bæði fjölgun barna og lengri dvalartíma þeirra. Að meðaltali voru 4 konur í húsinu á hverjum degi ársins og þrjú börn.

Fjöldi viðtala var 465 og hafa aldrei verið fleiri, en að meðaltali sótti hver skráð kona tvö viðtöl á árinu.

Sá fjöldi kvenna sem leitar til Kvennaathvarfsins segir ekki til um umfang kynbundins ofbeldis hér á landi heldur frekar hvort að konur viti af því úrræði sem athvarfið er og hvort þær séu tilbúnar til að nýta sér það. Rannsóknir benda til þess að umfang ofbeldisins sé mun meira en sem kemur fram í tölfraði Kvennaathvarfsins og því er það talið jákvætt að fleiri leiti aðstoðar en færri. Sú fjölgun stuðningsviðtala sem orðið hefur síðustu ár bendir líka til þess að

konur leiti fyrir stuðnings Kvennaathvarfsins en áður, þ.e. konur eru ekki komnar á þann stað að þurfa að flygja heimili sitt til að leita aðstoðar. Vonandi er aukning í komufjölda líka vísbending um að konur hiki síður við að leita sér aðstoðar hjá Kvennaathvarfinu ef þær þurfa á að halda.

Auk þess að bjóða upp á stuðningsviðtöl, símaþjónustu og dvöl hefur Kvennaathvarfið boðið upp á sjálfshjálparhópa í rúmt ár. Fyrsti hópurinn fór af stað á haustdögum 2004 og skipuðu hann átta konur ásamt leiðbeinanda og aðstoðarleiðbeinanda úr hópi starfskvenna. Árið 2005 voru starfræktir tveir hópar, í báða hópana voru skráðar 7 konur auk leiðbeinanda.

Metaðsókn er í Kvennaathvarfið annað árið í röð og er skýringanna sennilega að leita í þeirri miklu umræðu sem hefur verið um kynbundið ofbeldi í samfélaginu. Viðtalsþjónusta Kvennaathvarfsins hefur greinilega fest sig í sessi, en í stuðningsviðtöl leita konur sem búa við ofbeldi sem og konur sem eru að vinna úr afleiðingum þess að hafa áður verið beittar ofbeldi. Fjölgun barna er erfitt að skýra en þess skal getið að óvenju fá börn komu með mæðrum sínum í athvarfið árið 2004 þannig að eðlilega varð fjölgun árið 2005. Meðaldvalartími jókst umtalsvert og skýrist það af því að fleiri konur þurftu lengri tíma í öruggi og skjóli en áður.



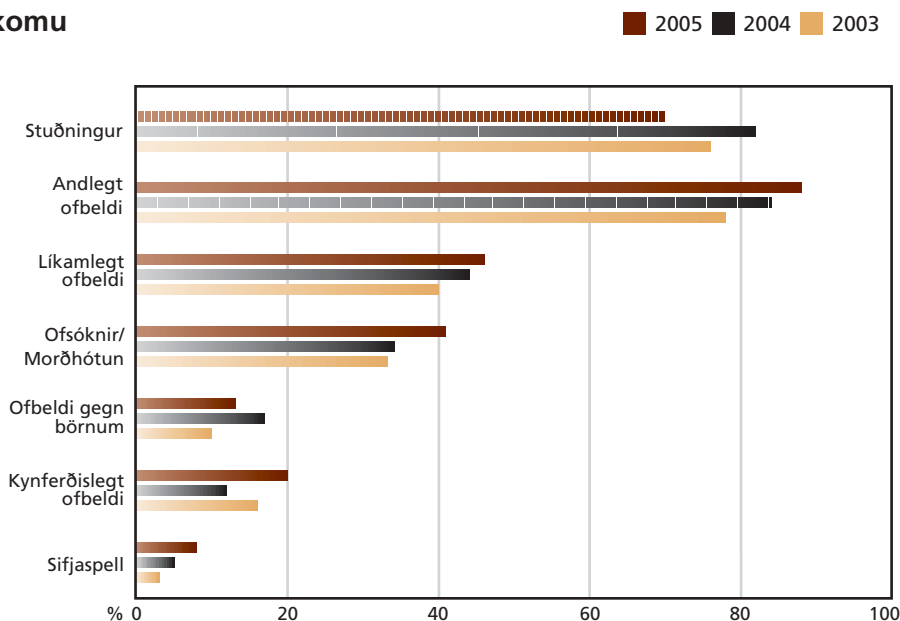
Yfirlit, 1983 - 2005

Taflan sýnir tölulegt yfirlit yfir starfsemi Kvennaathvarfsins frá opnun þess 6. desember 1982 - 31. desember 2005. Aldrei hafa fleiri komur verið skráðar í Kvennaathvarfið en árið 2005. Athugið að talmunurinn frá og með 1988 á milli fjölda koma og fjölda dvalarkvanna stafar af fjölda viðtala.

	1983	1984	1985	1986	1987	1988	1989	1990	1991	1992	1993	1994	1995	1996	1997	1998	1999	2000	2001	2002	2003	2004	2005	
Komur	151	178	147	135	114	154	152	179	217	372	375	395	283	368	395	400	298	347	503	435	388	531	557	
1.sinn / %	78	55	58	59	49	60	55	62	34	47	50	39	28	33	28	45	42	33	44	42	33	34	34	
Áverkar / %	39	42	27	17	23	26	26	26	26	22	22	21	18	13	15	16	14	18	12	13	16	16	20	
Íbúar																								
Konur	151	178	147	135	114	111	90	92	92	148	152	168	136	111	118	114	117	95	97	55	73	88	92	
Börn	108	137	106	143	107	106	90	90	116	150	181	184	131	115	113	98	80	61	74	41	59	55	76	
Samtals	259	315	253	278	221	217	180	182	208	298	333	352	264	226	231	212	197	156	171	96	132	143	166	
Dvalardagar																								
Konur	1222	2048	1580	1865	1037	1240	968	983	1631	2334	2726	3043	1771	2219	1764	1932	1265	950	848	435	819	1040	1313	
Börn	1335	2272	1495	2851	1735	1136	920	1234	3251	3277	3661	4370	2455	3183	1907	2254	1314	946	613	306	682	528	1227	
Samtals	2557	4320	3075	4716	2772	2376	1888	2217	4882	5611	6387	7413	4226	5402	3671	4186	2579	1896	1461	741	1501	1568	2540	
Meðaldvöl / dagar																								
Konur	8	11	11	14	9	11	11	11	11	18	16	18	18	13	20	15	17	11	10	9	8	11	12	14
Börn	12	17	14	20	16	11	10	14	28	22	20	24	19	28	17	23	8	16	8	7	12	10	16	
Konur á dag	3	6	4	5	3	3	3	3	5	6	8	8	5	6	5	5	4	3	2	1	2	3	4	
Börn á dag	4	6	4	8	5	3	3	3	9	9	10	12	6	9	5	6	4	3	2	1	2	1	3	
Íbúar á dag	7	12	8	13	8	6	6	6	14	15	18	20	11	15	10	11	8	6	4	2	4	4	7	

ÚR ATHVARFINU

Ástæða komu



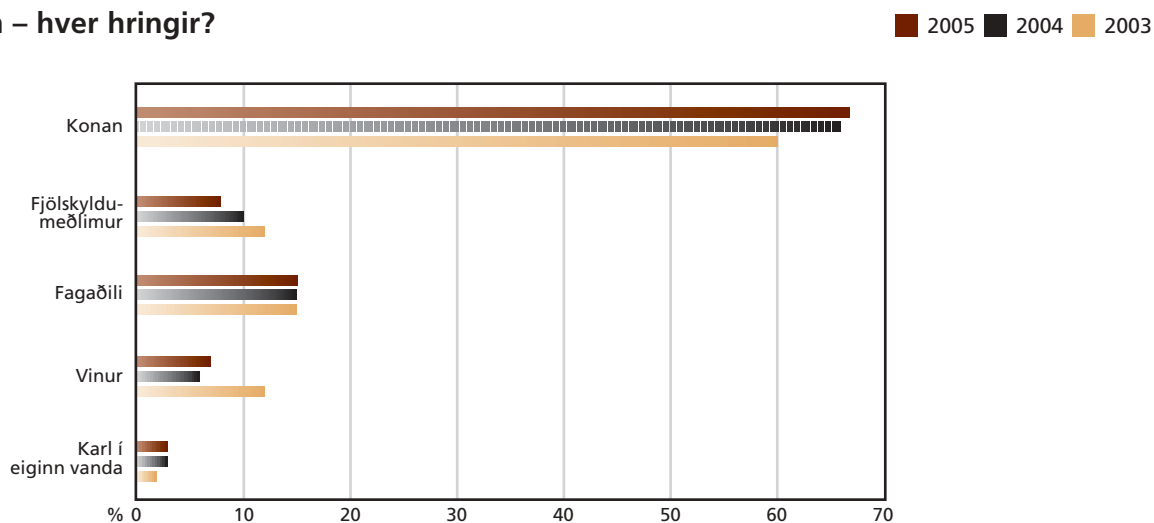
Þegar konur koma í Kvennaathvarfið, ýmist í dvöl eða viðtöl, eru þær spurðar um ástæðu fyrir komunni. Flestar nefna fleiri en eina ástæðu og til dæmis er yfirleitt einnig um að ræða andlegt ofbeldi þar sem er líkamlegt ofbeldi. Í flestum tilvikum eru þær líka að leita stuðnings til að komast í gegn um erfitt tímabil í lífinu. Mun algengara er að konur leiti til Kvennaathvarfsins vegna andlegs ofbeldis en það er ekki síður alvarlegt en hið líkamlega. Andlegt ofbeldi getur birst í ógnandi framkomu, fjárhagslegri stjórnun, einangrun og niðurlægingu. Fleiri konur gefa upp andlegt, líkamlegt og kynferðislegt ofbeldi sem ástæðu fyrir komu en áður og sömuleiðis koma fleiri út af ofsókn-

um og hótunum heldur en áður. Þetta vekur nokkrar áhyggjur af því að ofbeldi sé að harðna, en gæti líka átt rætur að rekja til aukinnar þekkingar á kynbundnu ofbeldi og hvernig það birtist. Lítið hefur verið rætt um kynferðislegt ofbeldi í samböndum, en það er þó mjög oft fylgifiskur annars ofbeldis og sennilega meira en tölur hér gefa til kynna. Fleiri konur sóttu stuðning í Kvennaathvarfið vegna sifjaspells og er það rakið til gríðarlegrar umræðu á síðasta ári um sifjaspell í kjölfar bókarinnar „Myndin af pabba“. Þar sem Stígamótakonur áttu erfitt með að anna ráðgjöf undir lok síðasta árs komu margar konur til ráðgjafar í Kvennaathvarfið vegna sifjaspells.



ÚR ATHVARFINU

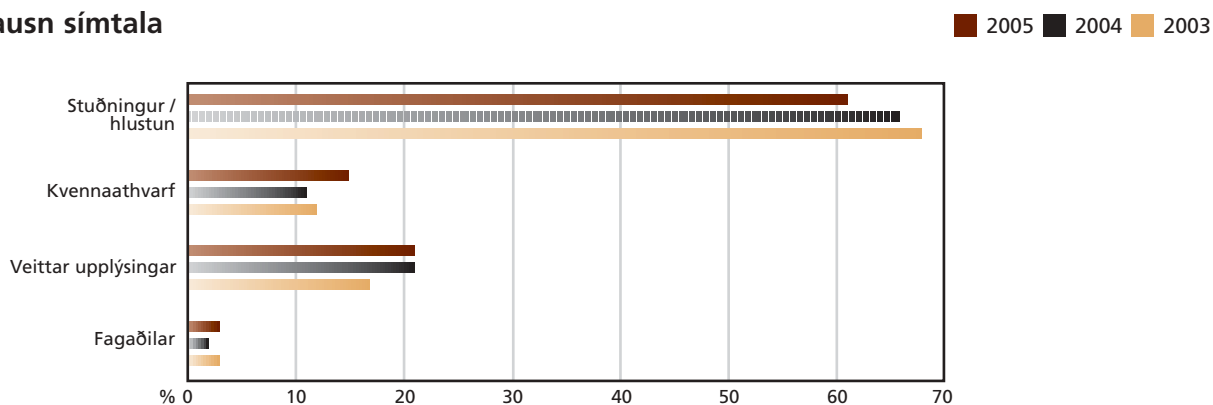
Símtölin – hver hringir?



Öll símtöl í aðalsíma Kvennaathvarfsins eru tölvuskráð og yfirleitt er það konan sjálf sem hringir, eða í 67% tilvika. Fjölskyldumeðlimir (8%) sækja líka gjarnan stuðning til að geta betur veitt konum aðstoð og sömuleiðis hringja fagaðilar (15%) til að nálgast upp-

lýsingar og fræðslu. Vinur voru 7% þeirra sem hringdu en karlar í eigin vanda (3%) geta bæði verið þeir sem beita konur ofbeldi og þeir sem eru beittir ofbeldi sjálfir.

Úrlausn símtala



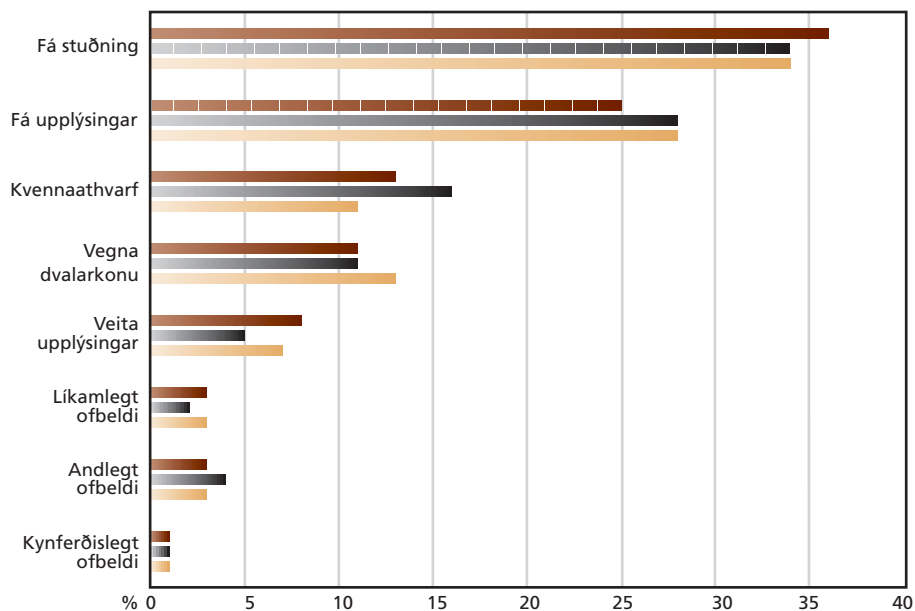
Hægt er að hringja í síma Kvennaathvarfsins allan sólarhringinn, en flest símtölin eru á dagtíma. Í flestum tilvikum (61%) er veittur stuðningur eða um er að ræða upplýsingargjöf (21%). Í þrem prósentum tilvika er vísað á aðra fagaðila svo sem lögfræðinga, Neyðarmóttökuna eða Stígamót. Margar konur utan af landi nýta sér símann til að ræða málin og boðið er upp á

símaviðtöl fyrir konur sem eiga erfitt með að koma í athvarfið. Í einhverjum tilvikum enda símtöl á að kona kemur í athvarfið, ýmist í viðtal eða dvöl, eða þá er um að ræða skilaboð til dvalarkvenna. Þau símtöl eru skráð í Kvennaathvarfið (15%). Aldrei er gefið upp í síma hvort tiltekin kona sé í húsinu nema til komi sérstakt leyfi frá konunni.

ÚR ATHVARFINU

Ástæður hringinga

■ 2005 ■ 2004 ■ 2003



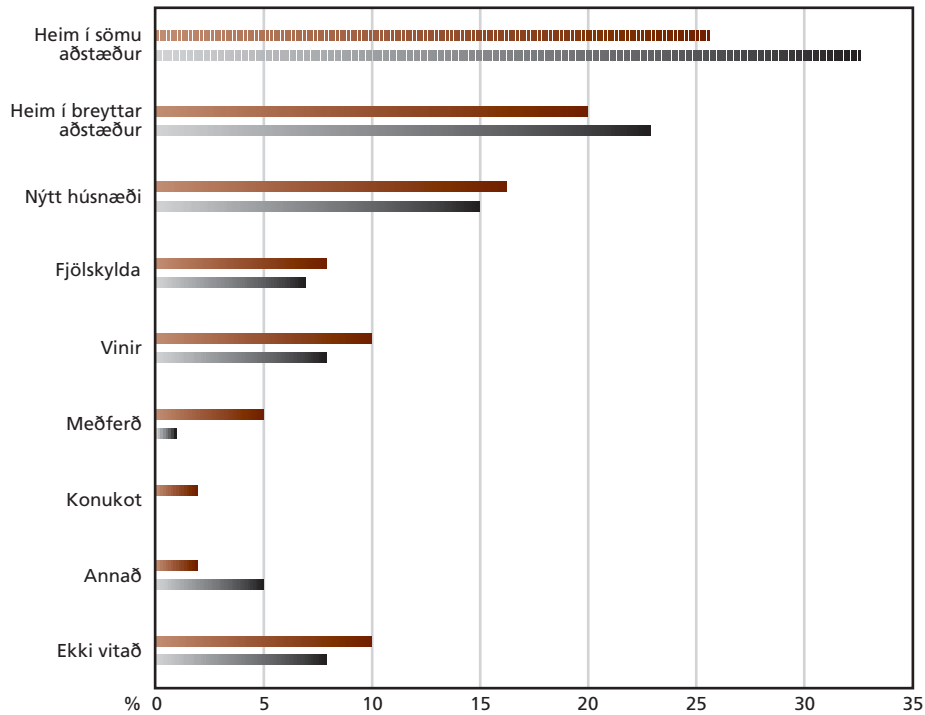
Flestir sem hringja eru að leita stuðnings (36%) eða upplýsinga (25%) um eðli og afleiðingar kynbundins ofbeldis. Í 13% hringinga voru konur að panta tíma í viðtal eða óska eftir að fá að koma til dvalar.



ÚR ATHVARFINU

Hvert fara konur eftir dvöl í Kvennaathvarfinu?

■ 2005 ■ 2004

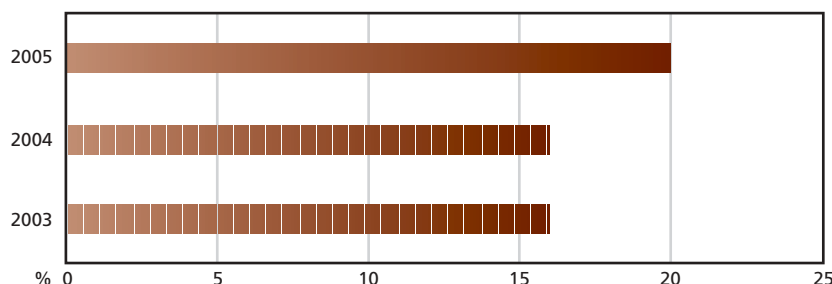


Reynt er eftir megni að taka saman upplýsingar um hvert för kvenna er heitið eftir að dvöl í Kvennaathvarfinu sleppir. Starfskonur Kvennaathvarfsins hafa þó að sjálfsgöðu aldrei samband við konur eftir dvöl eða viðtöl heldur eru konur hvattar til að hafa samband sjálfar ef þær þurfa á frekari stuðningi að halda. Þar af leiðandi er tilviljanakennt hvort vitað er um stöðu kvenna sem hafa leitað til athvarfsins. Árið 2005 er annað árið í röð þar sem skráð er niður hvert konur fara eftir dvöl. Á síðasta ári fóru 26% dvalarkvenna aftur heim án þess að aðstæður hefðu breyst að ráði, en þess ber þó að geta að konur eru yfirleitt betur í stakk búnar til að takast á við aðstæður heima fyrir eftir dvöl í Kvennaathvarfinu og getur dvölin verið upphafið að betra lífi þegar fram í sækir. Það er að sjálfsgöðu frjálst val kvenna hvert þær fara úr Kvenna-

athvarfinu og eru þær alltaf hvattar til að hafa samband aftur ef eitthvað kemur upp á. Það er engin skömm að því að leita til Kvennaathvarfsins oftast en einu sinni því það getur verið langt ferli vinna sig út úr ofbeldissambandi. 20% dvalarkvenna fóru heim í breyttar aðstæður og er þá átt við að ofbeldismaðurinn er fluttur að heiman, farinn í áfengismeðferð eða að öðru leyti farinn að vinna í sínum málum. 35% kvenna fóru ýmist í nýtt húsnæði (17%), til vina (10%) eða fjölskyldu (8%). Árið 2005 var fyrsta heila starfsár Konukots og er það mikil bragabót á aðstæðum heimilislausra kvenna. Úr athvarfinu fóru 2% kvenna í Konukot þar sem forsendur voru ekki lengur til staðar til að dvelja í Kvennaathvarfinu. 5% prósent kvenna fóru í áfengismeðferð beint úr Kvennaathvarfinu.

ÚR ATHVARFINU

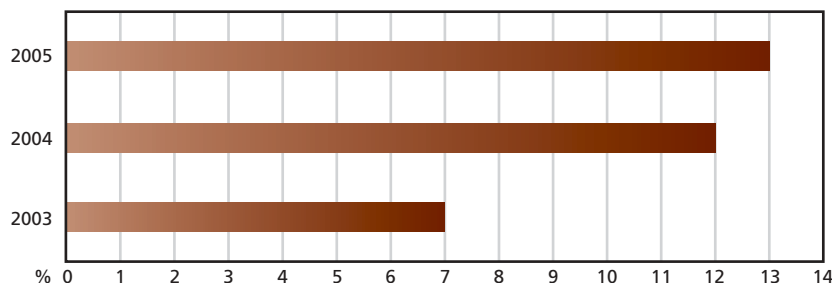
Eru konur með áverka?



Við komu í athvarfið eru konur spurðar að því hvort þær séu með áverka og er þá átt við líkamlega áverka. Í flestum tilvikum er um að ræða mar og bólgur en allar eiga konur það sameiginlegt að vera með andlega áverka. Árið 2005 voru 20% kvennanna með líkam-

lega áverka og er það fjölgun frá árunum á undan þar sem 16% kvenna voru með líkamlega áverka. Fleiri konur gefa líkamlegt ofbeldi sem ástæðu komu heldur en áður og er fjölgun kvenna með áverka í samræmi við það.

Kærðu konur?



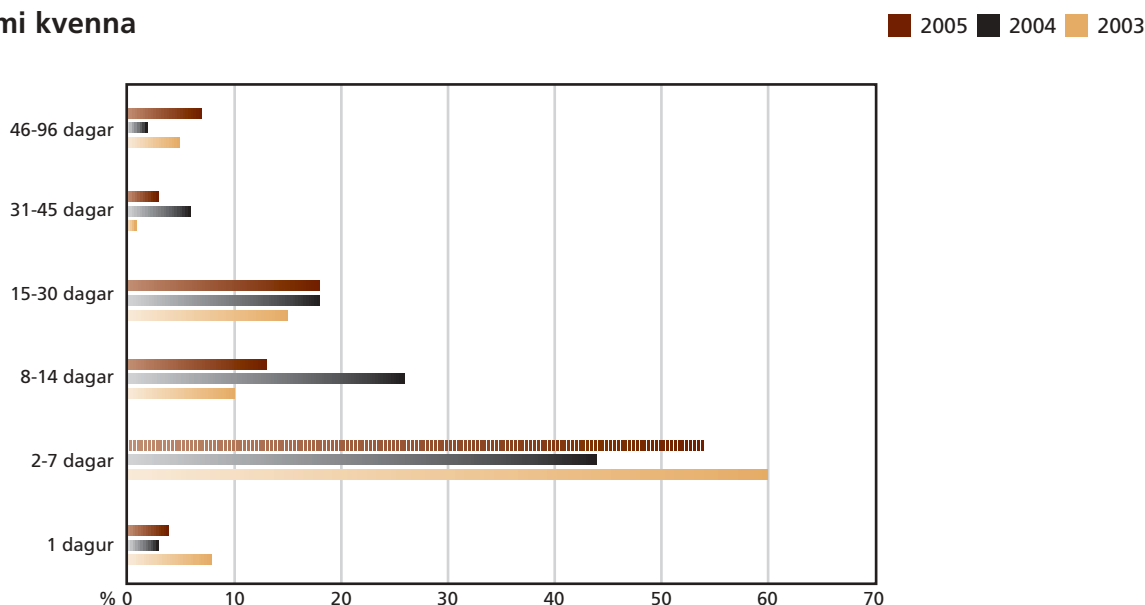
Við komu í athvarfið er skráð niður hvort konur hafa kært ofbeldismanninn og svöruðu 13% kvennanna því játandi, sem er eins prósent fjölgun frá árinu á undan, en hlutfall kvenna sem kæra ofbeldi gegn sér hefur fjölgað stöðugt síðustu ár. Starfskonur Kvennaathvarfsins þrýsta ekki á konur að kæra en þeim leiðbeint í gegn um ferlið og fá upplýsingar um hvernig best er að haga málum ef þær taka þá ákvörðun. Það getur verið mjög erfið ákvörðun að kæra sér

nákominn mann og jafnvel föður barnanna. Eðli kynbundins ofbeldis er langvarandi kúgun og valdniðsla og getur verið þrautin þyngrri að benda á einstaka tilvik í kærum. Fjöldi dóma yfir ofbeldismönnum hvetja konur heldur ekki til að sækja rétt sinn þar sem skilningi á afleiðingum ofbeldis er oft áfátt í kerfinu. Fjölgun kæra er þó vonandi vísbending um að konur þekki betur rétt sinn og líti á ofbeldi gegn sér sem glæp í meira mæli en áður.



ÚR ATHVARFINU

Dvalartími kvenna



71% þeirra kvenna sem koma í athvarfið dveljast þar í innan við tvær vikur. Meðaldvalartími kvenna árið 2005 var 14 dagar sem er aukning um tvo daga frá árinu áður. Fleiri konur dvöldust lengur en 46 daga,

heldur en áður en það er mjög aðstæðubundið hvað konur dvelja lengi í hvert sinn. Sú kona sem dvaldist lengst á árinu bjó í athvarfinu í 152 daga.

Búseta kvenna 1999 - 2005

	2005	2004	2003	2002	2001	2000	1999
Reykjavík	57%	58%	60%	63%	66%	76%	77%
Höfuðborgarsvæðið	23%	21%	22%	23%	20%	14%	13%
Suðurnes	2%	2%	6%	4%	2%	1%	4%
Vesturland	3%	3%	3%	2%	4%	2%	2%
Norðurland	4%	8%	5%	1%	3%	1%	1%
Austurland	3%	2%	1%	0	0	0	0
Suðurland	6%	3%	2%	5%	3%	5%	3%
Erlendis	2%	3%	1%	0%	1%	1%	0
Ekki vitað	0%	0	2%	1%	1%	0	0

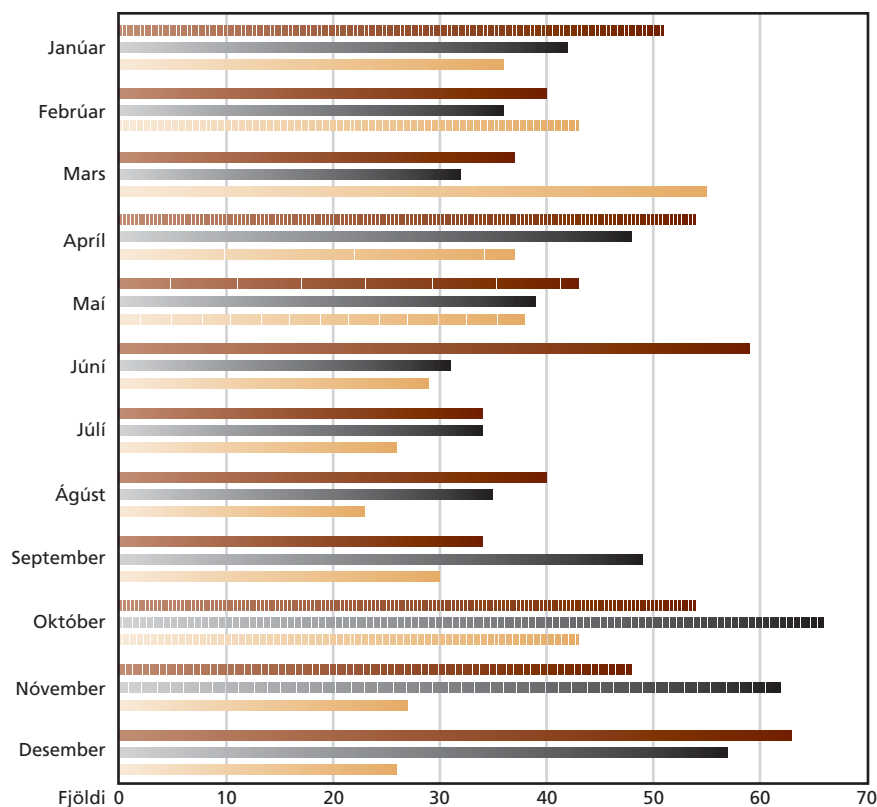
Enn sem fyrr eru langflestar konurnar búsettar í Reykjavík eða nágrennasveitafélögum, og hefur það hlutfall haldist nokkuð jafnt milli ára. Konur utan höfuðborgarsvæðisins nýta sér mikið símann og jafn auðvelt er að panta símaviðtal og önnur viðtöl. Aðeins er starfrækt eitt kvennaathvarf á Íslandi sem þjónar öllu landinu. Þegar um langan veg er að fara sýna

sveitarfélög því oft skilning og greiða fargjald fyrir konur og börn þeirra til að þau megi komast í Kvennaathvarfið. Markmið Samtaka um kvennaathvarf er að fjárhagur aftri konum aldrei frá því að koma í athvarfið og því er leitað allra leiða fyrir konur með nauman fjárhag að komast í öruggt skjól.

ÚR ATHVARFINU

Í hvaða mánuði koma konur?

■ 2005 ■ 2004 ■ 2003



Aðsókn í Kvennaathvarfið eftir mánuðum er mjög sveiflukennd eins og sést á meðfylgjandi súluriti. Aðsóknin getur farið eftir umræðu um kvennaathvarfið þar sem konur vita frekar af úrræðinu ef það ratar í fjölmiðla. Síðustu tvö árin hefur aðsókn verið marktækt meiri yfir vetrarmánuðina en á sumrin, en ekki er

gott að segja hverju það sætir. Hugsanlegt er að skammdegið hafi áhrif á samskipti fólks. Þó skal varast að draga of miklar ályktanir af aðsókn í Kvennaathvarfið því það segir ekki endilega til um tíðni ofbeldis karla gegn konum.

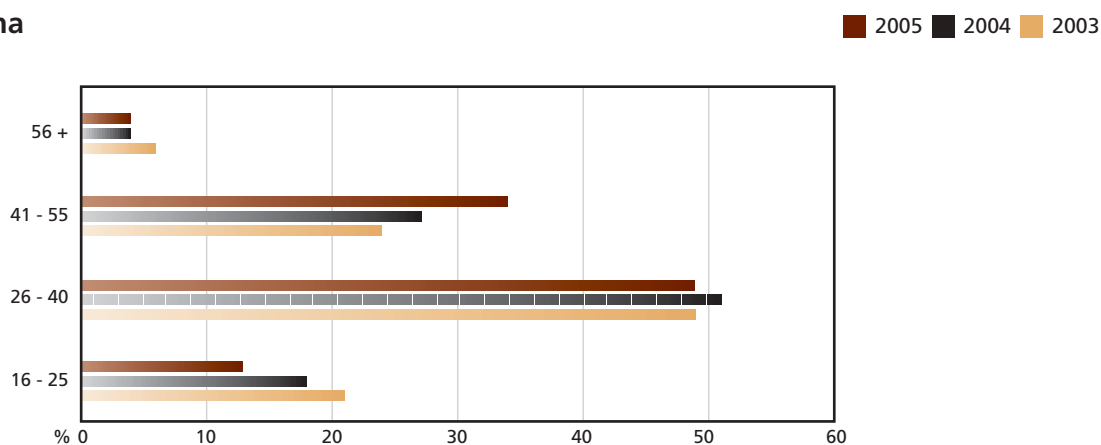


ÚR ATHVARFINU

Þjóðerni kvenna 1999 - 2005

	2005	2004	2003	2002	2001	2000	1999
Ísland	86%	87%	89%	93%	87%	91%	85%
Evrópa	5%	4%	5%	3%	6%	4%	7%
Afríka	3%	2%	2%	1%	4%	2%	1%
Ameríka	1%	2%	1%	1%	1%	1%	3%
Asía	3%	5%	3%	2%	2%	3%	5%

Aldur kvenna

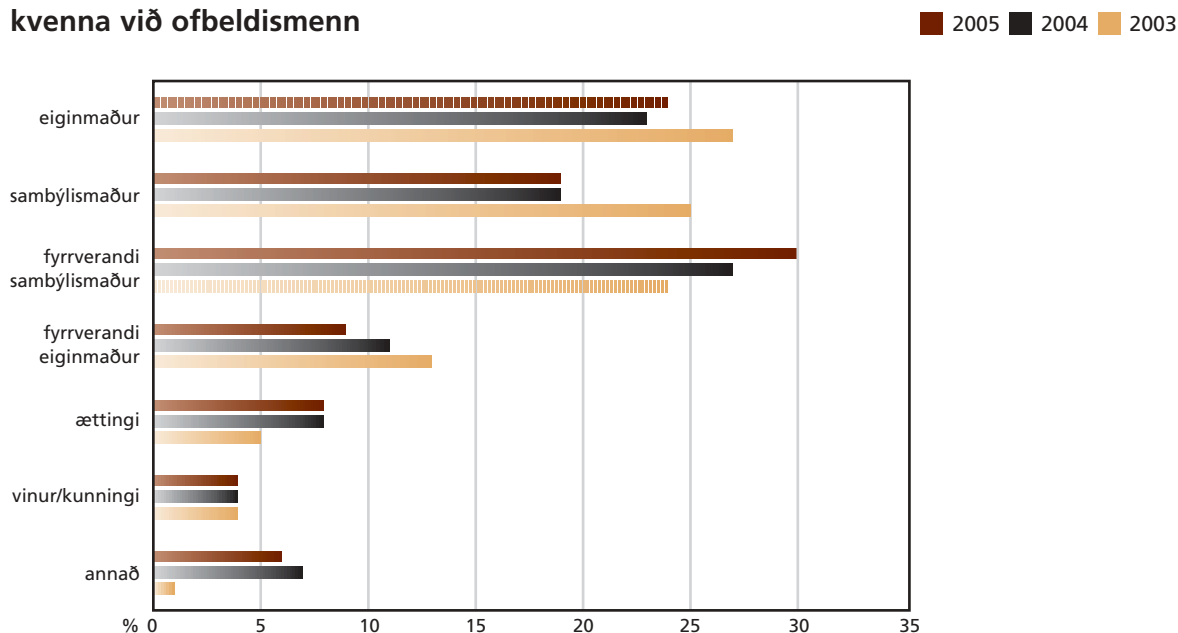


Lang flestar konur sem leita til Kvennaathvarfsins eru á aldursbilinu 26-40. eða 49% árið 2005, og hefur það lítið breyst milli ára. 13% kvenna var undir 25 ára, 34% kvenna milli 41 og 55 ára en 4% kvenna voru eldri en 55 ára. Elsta konan sem kom í dvöl var 57 ára

en sú yngsta 21 árs en það er minna aldursbil en síðustu ár. Elsta konan sem sótti viðtöl var 77 ára en sú yngsta 17 ára. Meðalaldur kvenna sem sóttu viðtöl eða komu í dvöl var 38 ár.

ÚR ATHVARFINU

Tengsl kvenna við ofbeldismenn



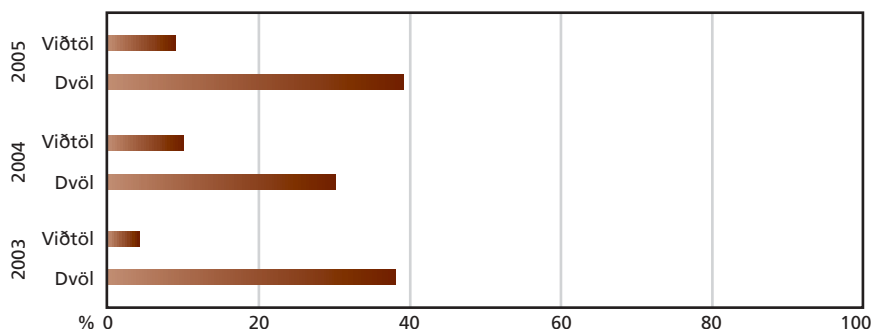
Í 43% tilvika eru ofbeldismennirnir eiginmenn eða sambýlismenn þeirra kvenna sem leita til athvarfsins en 39% eru fyrrum eiginmenn eða sambýlismenn. Því miður þurfa margar konur því að lifa við ofbeldi, ótta og öryggisleysi jafnvel þó þær hafi slitið sambandi eða hjónabandi við ofbeldismann. Þennan hóp þarf sérstaklega að skoða úrræði fyrir, eins og nálgunarbann og brot á því. Forsendur fyrir viðtölum eða dvöl í

Kvennaathvarfinu er að hafa verið beitt andlegu eða líkamlegu ofbeldi. Aðstæður kvenna eru mjög mismunandi og ofbeldismenn eru ekki alltaf makar eða fyrrum makar. Í 8% tilvika var um að ræða ættingja, eins og föður eða bróður og í 4% tilvika var ofbeldismaðurinn vinur eða kunningi. Óskráður ofbeldismaður eða einhver sem fellur ekki undir ofangreindar skilgreiningar var í 6% tilvika.



ÚR ATHVARFINU

Hlutfall erlendra kvenna í dvöl og viðtölum

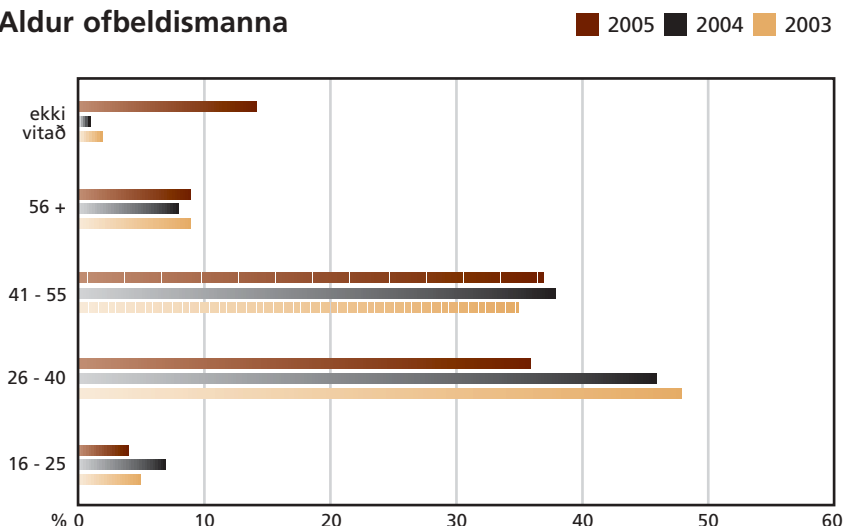


Þegar greint er á milli hlutfalls erlendra kvenna í dvöl annars vegar og viðtölum hins vegar kemur skýrt í ljós að konur af erlendum uppruna koma frekar í dvöl en sækja í viðtöl. Þetta getur orsakast bæði af tungumálaerfiðleikum þannig að viðtalsformið henti illa og því að þær eru síður með fjölskyldu og vini í kringum sig sem geta hýst þær þegar í harðbakkann slær. Á síðasta ári var hlutfall erlendra kvenna í viðtölum 9% en 39% af þeim konum sem komu í dvöl á árinu voru af erlendum uppruna, þetta hlutfall var 30% árið 2004 en 38% árið 2003. Þegar litið er á þjóðerni ofbeldismanna gegn erlendum konum kemur í ljós að

stærstur hluti þeirra eru Íslendingar, eða 61%. 39% eru erlendir karlmenn, og þá yfirleitt samlandar kvennanna.

Erlendar konur í dvöl þarfnast oft meiri stuðnings og leiðbeininga vegna tungumálaörðugleika og takmarkaðrar þekkingar á réttarstöðu sinni og íslenska kerfinu. Samtök um kvennaathvarf hafa reynt að bregðast við þessu með þýðingu og dreifingu á bæklingum, bættri túlkajónustu við dvalarkonur og samstarfi við önnur félagasamtök og stofnanir sem sinna erlendum konum.

Aldur ofbeldismanna



Flestir ofbeldismannanna sem konur koma vegna, eru á aldrinum 26-55 ára, 36% eru á aldrinum 26-40 ára og 37% eru á aldursbilinu 41-55 ára. 4% ofbeldismanna eru á yngri en 25 ára. Meðalaldurinn er 42 ára sem er fjórum árum eldri en meðalaldur þeirra kvenna sem sækja stuðning í athvarfið.

Þjóðerni ofbeldismanna

	2005	2004	2003
Ísland	89%	91%	92%
Evrópa	4%	3%	4%
Afríka	4%	3%	1%
Ameríka	2%	1%	1%
Asía	0%	1%	2%

Börn í Kvennaathvarfinu

Reynt er að auðvelda börnum komu og dvöl í Kvennaathvarfi því þau eru ekki síður í kreppu en móðirin. Þau upplifa tilfinningar svo sem ótta, varnarleysi, einangrun, sjálfsásökun, þögn, skömm og ótímabæra ábyrgð. Talað er um það sem gengið hefur á innan veggja heimilisins og lögð áhersla á að barnið finni að því verði ekki um kennt. Það er ekki á þess valdi né ábyrgð að breyta ástandinu.

Barn er barn og á rétt á að æska þess sé vernduð og ábyrgðin er alltaf hinna fullorðnu. Meðan á dvöl stendur er því frjálst að tjá sig að vild um tilfinningar sínar og upplifanir. Reynt er að starfa þannig, að barnið hafi jafnt gagn sem gaman af veru sinni í athvarfinu og geti litið til baka og sagt að þar hafi því liðið vel. Ýmislegt er gert til að börnunum líði betur og taka allar starfskonur þátt í því, en auk þess koma sjálfboðaliðar alla laugardaga yfir vetrartímann og stytta börnum stundir með markvissu félagsstarfi.

Í athvarfinu er barn alltaf á ábyrgð móður sinnar og við komu er henni kynnt sú stefna Kvennaathvarfsins að kynbundið ofbeldi sé ekki leyndarmál. Hún er jafnframt hvött til þess að ræða við barnið um ástæður fyrir dvöl í athvarfinu. Þetta er mjög mikilvægt því flestar konurnar telja að þeim hafi tekist að halda börnunum fyrir utan ofbeldið. Ef möguleiki er fyrir hendi, fara börnin í sitt skólaumhverfi svo að sem minnst röskun verði á lífi þeirra utan heimilis, þrátt fyrir dvöl í athvarfi. Jafnframt er lögð áhersla á að móðirin láti kennara og annað umsjónarfólk barnsins vita af aðstæðum þess.

Mikilvægt er að hafa í huga að barn sem býr á heimili þar sem er kynbundið ofbeldi:

- veit alltaf af ofbeldinu og er „sérfræðingur“ í foreldrum sínum, þekkir sveiflurnar og veit hvenær von er á ofbeldishrinu af hendi ofbeldismanns.
- er stundum þvingað til að verða vitni að ofbeldinu.
- hlýtur stundum refsingu fyrir að segja frá eða mót-mæla ofbeldinu.
- er oft notað sem blóraböggull.
- fer stundum að líta á ofbeldið sem eðlilegan þátt í lífinu þrátt fyrir vanlíðan og óhamingju.

Börnin sitja gjarnan uppi með mikla vanlíðan og beinist vanlíðan þeirra oft að móðurinni en ekki þeim sem beitti ofbeldinu. Þetta eru tilfinningar sem þau þurfa að fá tækifæri til að tjá sig um og reiðin beinist að móðurinni því þeim finnst að hún hafi ekki átt að láta ofbeldið viðgangast.

Barn sem býr við ofbeldi á heimilinu fer oft á mis við margt frá fjölskyldu sinni:

- Líkamlega umönnun: Fæði, klæði, skjól, hvíld, vernd gegn hættum;
- Tilfinningalegt atlæti: Snertingu, blíðu, huggun, aðdáun, þolinmæði, virðingu, umburðarlyndi, félagslegan stuðning;
- Öryggi, leiðsögn, taumhald, reglu, stöðugleika, aga, mörk.
- Hvatningu, örvun, jákvætt viðhorf, hrós, tíma.
- Ábyrgð: Orð og gerðir fari saman, örsök, afleiðing.
- Sjálfstæði: Fáir svigrúm til þess eftir aldri.

Eftirfarandi er gott að hafa í huga ef hjálpa á barni sem býr við kynbundið ofbeldi á heimilinu:

- Ofbeldið er að öllum líkindum vel falið leyndarmál.
- Láttu barnið finna að það sé öruggt hjá þér, það geti treyst þér og að þú trúir því.
- Sýndu rósemi og yfirvegum í orðum og tilfinningum.
- Lofaðu aðeins því sem þú getur staðið við.
- Bentu barninu á að það séu til leiðir til hjálpar og að þú munir sjá til þess að það fái áframhaldandi aðstoð.
- Leitaðu aðstoðar og samstarfs við aðra. Flýttu þér hægt, þannig að stuðningurinn verði sem bestur og árangursríkastur fyrir barnið.

Tilkynningarskylda

Kvennaathvarið starfar samkvæmt lögum um vernd barna og ungmenna og sinnir tilkynningarskyldu ef vitað er um að barn búi við óviðunandi uppeldisá- stæður og uppeldisskilyrði þess eru þannig að hætta er á að það beri skaða af. Þetta er aldrei gert án vitundar móður, ef nokkur möguleiki er á að láta hana vita.



ÚR ATHVARFINU

Sjálfbóðið barnastarf

Í Kvennaathvarfinu er barnastarf alla laugardaga yfir vetrartímann, þrjá tíma í senn. Þetta er sjálfbóðaliðastarf sem er unnið af okkur, félagsráðgjafanemum við HÍ, í samstarfi við Rauða Kross Íslands. Við erum sex stelpur á 1. til 4. ári, en við skiptum okkur í tvo hópa og mætum því þrjár um hverja helgi. Starfið byggist á því að vinna með þeim börnum sem eru í athvarfinu hverju sinni. Hugmyndin er að gefa mæðrunum svigrúm til að hafa tíma fyrir sjálfar sig og einnig að börnin fá tilbreytingu. Við reynum að fara sem oftast út með börnin, þá oft á róló, niður að tjörn, í húsdýragerðinn og ýmislegt fleira sem okkur dettur í hug. Ef veðrið býður ekki upp á útiveru, er aðstaða í athvarfinu til þess að vera inni með börnin í ýmsum verkefnum eins og að lita, mála eða spila.

Ef það kemur fyrir að það eru engin börn í athvarfinu höfum við notað tímann til að vinna að öðrum verkefnum sem okkur er úthlutað hverju sinni.

Fyrir okkur félagsráðgjafanema, er þetta gott tækifæri til þess að kynnast starfi athvarfsins og málaflokknum betur en starf athvarfsins tengist vel inn í okkar nám.

Kvennaathvarfið og Rauði krossinn leita einungis eftir félagsráðgjafanemum til þess að sinna sjálfbóðaliðastarfinu, því nám okkar er margþætt og byggist mikið á því að þjálfa okkur í að hafa heildarsýn yfir félagsleg vandamál. Einnig er félagsráðgjafanámið eina námið sem leggur markvisst upp úr því að þjálfa barnaverndarstarfsmenn.

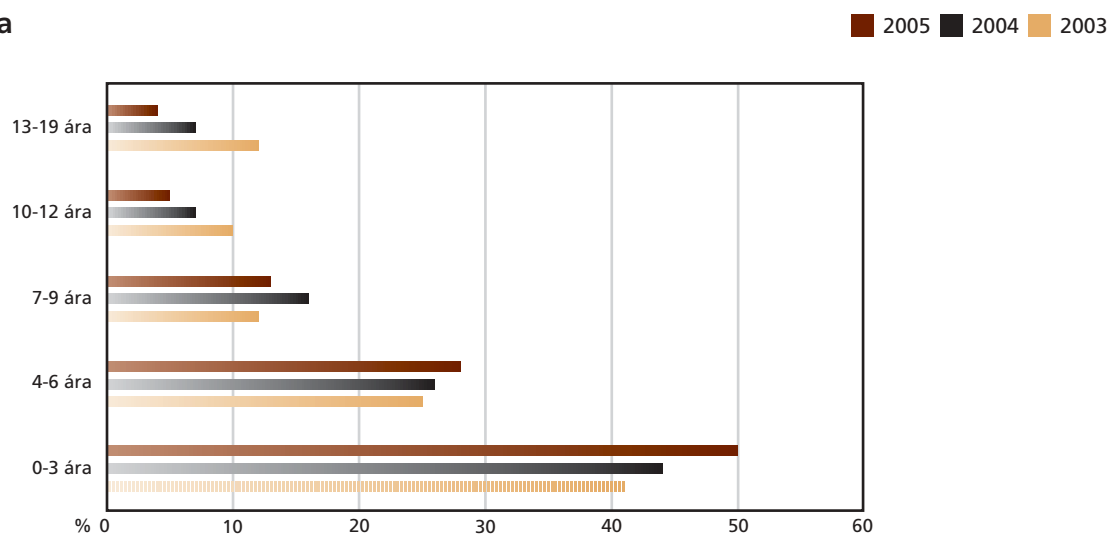
Eftir að við hófum starfið í Kvennaathvarfinu hefur hugmynd okkar um athvarfið breyst. Þetta er mjög hlýr og notalegur staður og þar ríkir mjög jákvætt andrúmsloft, ólíkt því sem maður hefði kannski haldið.

Starfsemi athvarfsins er mjög nauðsynlegur þáttur í okkar samfélagi og teljum við miklægt að fólk kynni sér hana betur. Við erum mjög þakklátar fyrir að hafa fengið tækifæri til þess að kynnast starfi athvarfsins og hefur það reynst okkur bæði gagnlegt og reynsluríkt.

Ingibjörg Ösp Sigurjónsdóttir
Petrea Aðalheiður Ómarsdóttir
Elísa Dröfn Tryggvadóttir
Karólína Markúsdóttir
Elva Sturludóttir
Elín Ýr Arnardóttir

ÚR ATHVARFINU

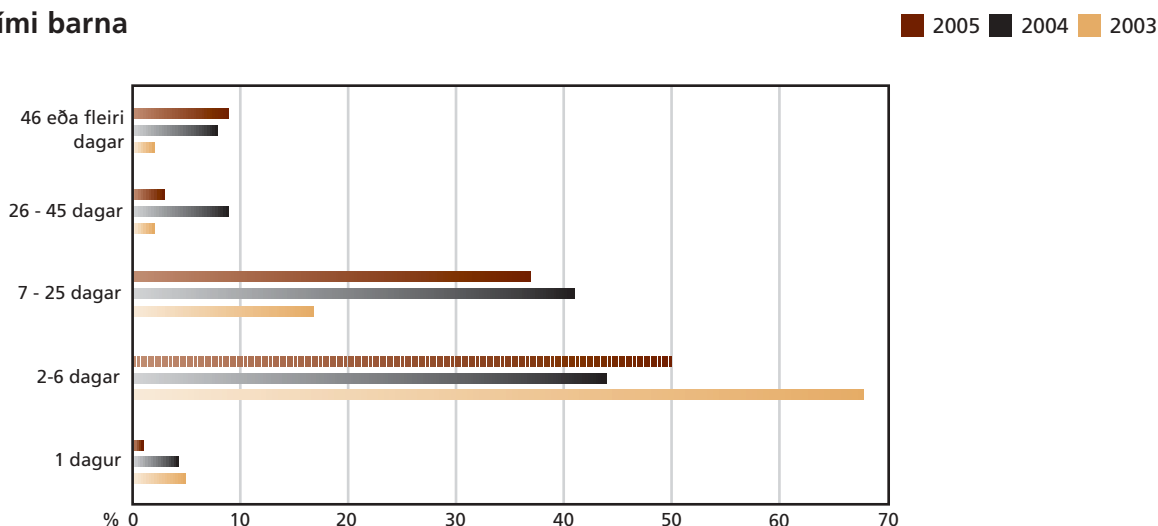
Aldur barna



Mun fleiri börn komu til dvalar með mæðrum sínum árið 2005 en 2004, eða 76 börn á móti 55. Erfitt er að finna skýringar á því en sennilegast er að tilviljun ráði. Rúmlega helmingur barnanna voru strákar, eða 41 strákur á móti 35 stúlkum. Yngsta barnið sem kom með móður sinni til dvalar var aðeins nokkurra vikna gamalt en það elsta var 17 ára. Þegar eldri en átján ára dætur koma með mæðrum sínum í athvarfið, eru þær

skráðar inn sem dvalarkonur, enda oft ekki síður fórnarlömb ofbeldis en mæður þeirra. Meðalaldur barnanna er 4 ár og er það svipað og síðustu ár. 50% barnanna eru þriggja ára og yngri en 78% eru yngri en sjö ára. Þetta gæti stafað af því að oft dvelja eldri börn hjá ættingjum eða vinum á meðan mæðurnar eru í Kvennaathvarfinu, til þess að þau eigi hægara að sækja skólann sinn þegar þau eru komin á skólaaldur.

Dvalartími barna

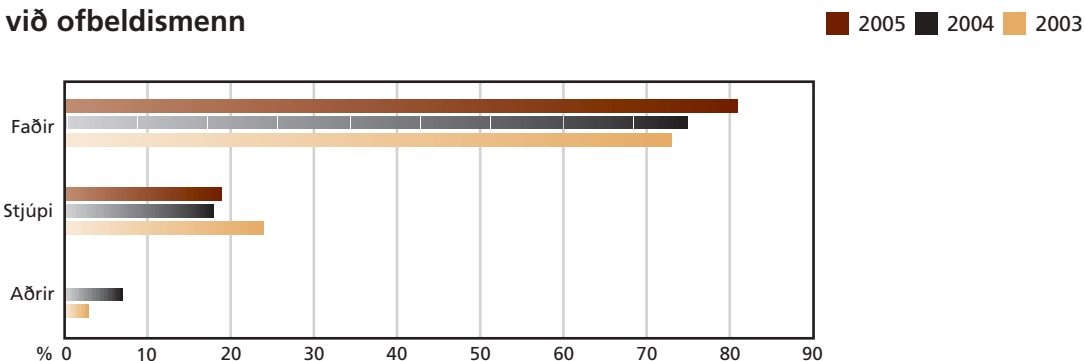


Að meðaltali dvöldust þrjú börn á dag í athvarfinu með móður sinni en fjöldi barna var mjög sveiflukenndur yfir árið. Meðaldvalartími barnanna var 16 dagar og er það nokkur aukning frá árinu á undan. Lengsti dvalartími barns var 113 dagar, en sjaldgæft er að konur og börn dveljist svo lengi í athvarfinu. Það fer þó að sjálfsgöðu eftir hversu mikil og alvarleg hættu er á ofbeldi og hvort öryggi kvenna og barna sé tryggt utan Kvennaathvarfsins.



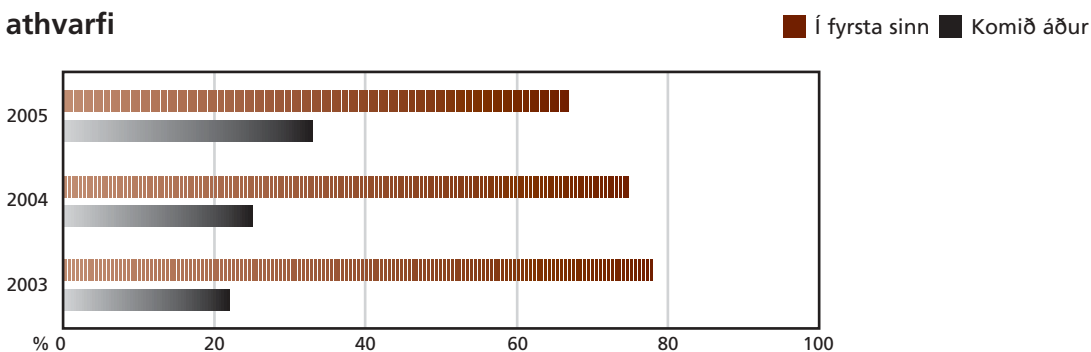
ÚR ATHVARFINU

Tengsl barna við ofbeldismenn



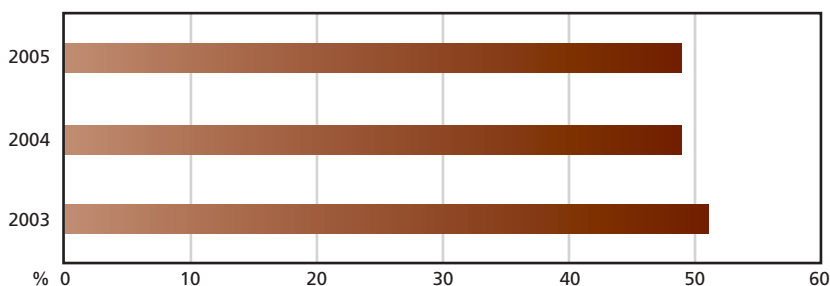
Þeir sem beita börn ofbeldi eru í lang flestum tilvikum feður barnanna, eða í 81% tilvika. Stjúpar eru 19% en ekki voru aðrir nefndir sem ofbeldismenn árið 2005.

Dvöl barna í athvarfi



Árið 2005 hafði þriðjungur þeirra barna sem kom í dvöl með mæðrum sínum komið áður til dvalar. Þetta er hærra hlutfall en síðustu ár, en vert er að hafa í huga að fjöldinn er ekki það mikill að hægt sé að draga ályktanir út frá þessum tölum.

Hafa börnin verið beitt ofbeldi?



Þegar konur voru spurðar að því hvort börn hafi verið beitt ofbeldi svöruðu 49% mæðra því játandi, en það er sama hlutfall og árið 2004. Reynslan sýnir þó að

börn og unglingar sem búa á heimili þar sem er ofbeldi, fari aldrei varhluta af því þótt ofbeldið hafi ekki beinst að þeim sérstaklega.

FRÆÐSLA- OG KYNNING

Úr baráttunni

Óhætt er að segja að árið 2005 hafi orðið þjóðarvakning í baráttunni gegn kynbundnu ofbeldi. Fjöldi félagsamtaka sem láta sig málið varða náðu samstöðu um úrlausnir og fengu áheyrn stjórnvalda. Krafan um aukna réttarvernd fyrir konur og börn var sett á oddinn og fræðsla til fagfólks og almennings var mikil. Á árinu hafa Samtök um kvennaathvarf bæði staðið fyrir og tekið þátt í fjölda funda, málþinga og ráðstefna, átt mikil samskipti við fjölmiðla, stjórnmaláfulltrúa og fagaðila og látið baráttumálin heyrast sem víðast. Árið einkenndist af sterkri samstöðu kvennahreyfinga og annarra sem láta sig jafnrétti varða og tóku Samtök um kvennaathvarf virkan þátt í hátíðarhöldum og baráttufundum í tilefni ársins, sem var sannkallað kvennaár. Hér er tæpt á því helsta úr baráttunni árið 2005 en nánar má lesa um allt neðangreint á heimasíðu Samtaka um kvennaathvarf: www.kvennaathvarf.is, en þar má nálgast fréttir úr baráttunni, ályktanir og umsagnir sem undirritaðar hafa verið í nafni samtakanna.

Fræðsla og kynning

Það er starfskonum kvennaathvarfsins ljúft og skylt að verða við beiðnum um fræðslu meðal fagfólks, í skólum, hjá félagsamtökum og víðar. Á síðasta ári var fjöldi framhaldsskóla heimsóttur, auk þess sem farið var með fræðslu um kynbundið ofbeldi í Lögregluskóla ríkisins, Fjöltækniskóla Íslands og Hjúkrunarfræðideild Háskóla Íslands. Heilbrigðisstofnanir nýttu sér sömuleiðis fræðslu Kvennaathvarfsins, bæði deildir innan Landspítalans og heilsugæslustöðvar. Þá var óskað eftir fræðslu hjá starfsfólki hjálparsíma Rauða krossins, Soroptimistar á Akranesi voru heimsóttir, Kvennadeild Blindrafélags Íslands, Zontaklúbburinn Embla í Reykjavík, Landssamband Sjálfstæðiskvenna og Samband ungra sjálfstæðismanna sömuleiðis. Vart varð við aukinn áhuga á að kynna sér einkenni og afleiðingar kynbundins ofbeldis víða í þjóðfélaginu enda er fræðsla mikilvægur hluti starfsemi Samtaka um kvennaathvarf.

Aðalfundur

Aðalfundur Samtaka um kvennaathvarf var haldinn í Norræna húsinu þann 24. febrúar, en þar var árskýrsla samtakanna fyrir árið 2004 kynnt. Ásamt hefðbundnum aðalfundastörfum hélt Ingólfur V. Gíslason, starfsmaður Jafnréttisstofu, erindi um verkefnið Karlar til ábyrgðar. Verkefnið var starfrækt frá 1998-2001 og var meðferð fyrir ofbeldismenn. Verkefnið þótti takast vel en var hætt sökum fjárskorts. Ingólfur sannfærði fundagesti um ágæti verkefnisins og brýndi þá í baráttunni fyrir því að endurvekja Karla til ábyrgðar. Seinna á árinu ákvað félagsmálaráðherra að veita fjár-

magni í verkefnið og mun það hefjast aftur á þessu ári.

Umsagnir til Alþingis

Samtök um kvennaathvarf er virkur umsagnaraðili um þingmál er snerta á einhvern hátt konur sem verða fyrir kynbundnu ofbeldi. Á árinu 2005 sendu samtökin inn tvær umsagnir um frumvörp. Annars vegar var um að ræða frumvarp til breytinga á útflendingalögum og um atvinnuréttindi útflendinga, þar sem lagt er til að dvalarleyfi kvenna sé ekki lengur háð maka í þeim tilvikum þar sem um ofbeldi er að ræða. Því miður er nokkur fjöldi erlendra kvenna sem kemur hingað til lands í leit að betra lífi og giftist körlum með íslenskan ríkisborgararétt, sem reynast svo ofbeldismenn. Í þessum tilvikum er nauðsynlegt að konur fái sjálfstætt dvalarleyfi svo þær eigi möguleika á að skapa sér sjálfstæða tilveru hér á landi, lausar við ofbeldi. Þessi frumvörp náðu ekki fram að ganga. Hins vegar var lögð fram umsögn um frumvarp um bann við limlestingu á kynfærum kvenna. Það er gleðiefni að almennum hegningarlögum hefur nú verið breytt í samræmi við frumvarpið.

Fleiri frumvörp voru kynnt í lok ársins og biðu umsagnir til ársins 2006. Þar ber hæst nýtt frumvarp um að hækka refsiramma vegna kynbundins ofbeldis ef það er framið af einhverjum nákomnum. Því frumvarpi fylgdu nýjar verklagsreglur lögreglunnar í heimilisofbeldismálum, en fyrir slíkum verklagsreglum hafði verið barist um hríð.



FRÆÐSLA- OG KYNNING

Stjórnarskrá Íslenska lýðveldisins

Endurskoðun stjórnarskrárinnar stendur nú yfir og er þetta í fyrsta sinn í sögu íslenska lýðveldisins sem konur hafa tekið sig saman um að hafa bein áhrif á þá vinnu. Þann 4. júní boðuðu UNIFEM og Samtök um kvennaathvarf til kvennaþings fyrir hönd fjölda kvennasamtaka þar sem konur ræddu hverju þær vildu breyta í stjórnarskránni. Í kjölfarið var rituð kröfugerð þar sem aðaláhersla var lögð á jákvæðar skyldur íslenska ríkisins til að jafna kynjahlutföll við stjórnun landsins og til að verja konur gegn kynbundnu ofbeldi. Þessar kröfur eru í samræmi við þær breytingar sem önnur lönd hafa gert á sínum stjórnarskrám og voru tillögurnar kynntar á málþingi stjórnarskrárnefndar þann 11. júní. Það sem eftir var ársins var unnið nánar í greinargerð með tillögunum og verða þær lagðar fyrir stjórnarskrárnefnd í upphafi árs 2006.

16 daga átak gegn kynbundnu ofbeldi

Þann 25. nóvember, á alþjóðlegum baráttudegi gegn kynbundnu ofbeldi, var 16 daga átaki fjölda félagasamtaka og stofnana hleypt af stokkunum í annað sinn hér á landi. Að þessu sinni höfðu Samtök um kvennaathvarf ásamt UNIFEM á Íslandi, veg og vanda að átakinu, sem bar yfirskriftina: Heilsa kvenna, heilsa mannkyns: Stöðvum ofbeldið. Undir hatti átaksins stóðu félagasamtök fyrir margs konar fundum og uppákomum en sameiginlega var boðað til fundar með fulltrúum allra stjórnsmálaflokka þar sem ályktun átaksins var kynnt. Á hverjum degi birtust greinar í Morgunblaðinu frá þeim samtökum sem stóðu fyrir átakinu. Þá var staðið fyrir gjörningi fyrir utan alla héraðsdómstóla landsins þar sem plástrar voru lagðir á byggingarnar undir yfirskriftinni: Plástrum réttarkerfið. Þetta var gert til að vekja athygli á því að réttarkerfið á Íslandi er veikt þegar kemur að því að ná fram réttlæti fyrir konur sem verða fyrir ofbeldi og nauðsynlegt að kerfið nái heilsu sem fyrst. Gjörningurinn vakti mikla athygli og sömuleiðis annað sem gert var undir hatti 16 daga átaks gegn kynbundnu ofbeldi. Að átakinu stóðu: Alnæmisbörn, Alnæmissamtökin á Íslandi, Amnesty International á Íslandi, Barnaheill, Blátt áfram, Bríet - félag ungra femínista, Femínistafélag Íslands, Kvenfélagasamband Íslands, Kvennahreyfing

Öryrkjabandalags Íslands, Kvennaráðgjöfin, Kvennasögusafnið, Kvenréttindafélag Íslands, Mannréttindaskrifstofa Íslands, Neyðarmóttaka vegna nauðgunar, Rannsóknastofa í kvenna- og kynjafræðum, Rauði Kross Íslands, Samtök kvenna af erlendum uppruna á Íslandi, Samtök um kvennaathvarf, Soroptimistasamband Íslands, Stígamót, UNICEF á Íslandi, UNIFEM á Íslandi, V-dagssamtökin, Zonta á Íslandi og Þjóðkirkjan.

Kvenréttindi eru mannréttindi

Mikil áhersla hefur verið lögð á tengingu baráttunnar gegn kynbundnu ofbeldi við mannréttindabaráttuna í heild sinni. Mannréttindafulltrúi Evrópuráðsins var staddur hér á landi í júlí 2005 til að kynna ástandi mála og í skýrslu sem gefin var út í kjölfarið var meðal annars lögð áhersla á eflingu Neyðarmóttöku fyrir fórnarlömb kynbundins ofbeldis. Samtök um kvennaathvarf fengu staðgengil mannréttindafulltrúans í heimsókn og höfðu þannig tækifæri til að koma á framfæri baráttumálunum. Að venju voru samtökin líka umsagnaraðilar í skýrslu Bandaríska sendiráðsins um stöðu mannréttinda með sérstaka áherslu á þau mál er snerta mansal. Gott samstarf var við Mannréttindaskrifstofu Íslands, eins og fleiri samtök, sem hefur svo sannarlega látið baráttuna gegn kynbundnu ofbeldi sig varða. Samtök um kvennaathvarf sendu frá sér áskorun til Alþingis í desember 2005, um að tryggja sjálfstæði Mannréttindaskrifstofunnar með föstum fjárframlögum.

Innlendar ráðstefnur

Samtökin Styrkur - úr hlekkjum til frelsis, boðaði til ráðstefnu þann 12. apríl í Kennaraháskólanum þar sem fjallað var um viðbrögð við ofbeldi gegn börnum. Ráðstefnan fékk mikla athygli og var afar gagnleg til að kynna úrræði fyrir fagfólki og öðrum. UNIFEM blés svo til ráðstefnu 21. október sem bar yfirskriftina Konur í hnattrænum heimi, í tilefni af 10 ára afmæli Pek-ing-sáttmálans. Því miður hefur sáttmállinn ekki þokað jafnréttismálum áleiðis eins og vonir stóðu til. Á ráðstefnunni fluttu þekktar erlendar fræðikonur og baráttukonur erindi og var meðal annars fjallað um ofbeldi gegn konum.

FRÆÐSLA- OG KYNNING

Kön och våld

Í júní sótti Drífa Snædal, fræðslu- og framkvæmdastýra Samtaka um kvennaathvarf ráðstefnu í Gautaborg þar sem nýjustu rannsóknir á Norðurlöndum um kyngervi og vald voru kynntar. Ráðstefnan var lokahnykkurinn á umfangsmiklu rannsóknarverkefni á vegum Norðurlandaráðs sem veitti á fjögurra ára tímabili fjármagni í fjölda rannsókna á sviðinu. Nánar má fræðast um verkefnið Kön och våld á heimasíðu Norðurlandaráðs: www.norden.org

Nordiska kvinnor mot vold

Hin árlega ráðstefna norrænna kvennaathvarfa var að þessu sinni haldin í Reykjavík, fyrstu helgina í september og voru það Stígamót sem höfðu veg og vanda af henni. Yfirskriftin var: Norden, amnesty for voldsmenn? og var leitað svara við því hvort Norðurlöndin væru griðland fyrir ofbeldismenn. Á ráðstefnunni hittust konur sem vinna í kvennaathvörfum, fræðimenn á sviði kynbundins ofbeldis og stjórnámálmenn frá Norðurlöndunum. Nýjustu rannsóknir voru kynntar, fjöldi málstofa voru haldnar og fjörugar umræður fóru fram um hvað sé til ráða. Um tvö hundruð gestir sóttu ráðstefnuna sem er helsti vettvangur norrænna kvennaathvarfa til að skiptast á reynslu og miðla þekkingu.

Segja má að þau markmið sem sett voru í upphafi árs; að taka þátt í öflugri kvennapólistísku starfi, vera mótandi afl í samfélaginu með góðri upplýsingamiðlun, fræða, taka þátt í opinberri stefnumótun og halda umræðunni á lofti, hafi tekist með ágætum á árinu og haldið verður áfram á sömu braut.

Heimasíða og heimsóknir

Samtök um kvennaathvarf leggja metnað sinn í að halda úti heimasíðu til upplýsingar fyrir konur sem verða fyrir ofbeldi, fagfólk, stjórnámálmenn, fræðimenn og almenning. Hægt er að skrá sig á póstlista samtakanna og fá sent rafrænt fréttabréf einu sinni í mánuði. Um 500 manns eru áskrifendur að fréttabréfinu og hefur innihald þess oft vakið athygli fjölmiðla á málaflokknum. Heimasíðan og fréttabréfið eru helstu tæki Samtaka um kvennaathvarf til upplýsingamiðlunar og nýtast vel sem slíkt. Fjöldi manns heimsótti Kvennaathvarfið á síðasta ári til að kynna sér starfsemi og er þar aðallega um að ræða nemendur til dæmis í félagsráðgjöf eða hjúkrun, svo og fagfólk sem vill fræðast um Kvennaathvarfið.



Kvennaárið 2005

Liðið ár var mikið afmælisár í sögu íslenskra kvenna. Sem dæmi má nefna að níutíu ár voru síðan konur fengu kosningarétt til Alþingis, 120 ár voru frá því að fyrst birtist grein eftir konu í íslensku blaði, en það var Bríet Bjarnhéðinsdóttir sem ritaði „Nokkur orð um menntun og rjettindi kvenna“ í Fjallkonuna árið 1885. Kvenfélagasamband Íslands varð 75 ára á árinu og Stígamót fögnuðu fimmtán ára afmæli. 30 ár voru liðin frá kvennafrídeginum mikla árið 1975 og tuttugu og fimm ár frá því að Vigdís Finnbogadóttir var kjörin forseti. Kvennaráðstefna Sameinuðu þjóðanna var haldin í Peking árið 1985 og var Pekingsáttmálinn því tíu ára á liðnu ári. Að frumkvæði Kristínar Ástgeirsdóttur, sagnfræðings, var stofnuð afmælisnefnd með fulltrúum níu kvennasamtaka og stofnana: Femínistafélagi Íslands, Kvenréttindafélagi Íslands, Kvenfélagasambandi Íslands, Kvennasögusafni Íslands, Kvennakirkjunni, Rannsóknastofu í kvenna- og kynjafræðum, Samtökum um kvennaathvarf, Stígamótum og UNIFEM á Íslandi.

Þessi hópur, undir styrkri verkstjórn Rósu Erlingsdóttur, blés til fundar á Þingvöllum þann 19. júní til að minnst afmælis kosningaréttar kvenna. Fjölmenni var á Þingvöllum þrátt fyrir úrhellisrigningu og var enginn ósnortinn af gjörningi við Drekkingsarhyl þar sem þeirra 18 kvenna sem þar hefur verið drekkt var minnst. Fjöldi listakvenna lagði hönd á plóginn við að gera daginn sem hátíðlegastan enda var fundurinn bæði til að fagna áunnum réttindum og brýna jafnréttissinna til áframhaldandi baráttu. Fluttar voru ræð-

ur og ávörp og gerð Þingvallarfundar var afhent félagsmálaráðherra. Daginn áður höfðu nokkrar konur komið saman í Hólavallakirkjugarði til að minnast baráttukvenna fyrri tíma og voru blóm lögð á leiði horfinna forystukvenna. Til að minna á þátt kvenna í landsmálum síðustu 90 ár og hvetja stjórnvöld til dáða í jafnréttismálum afhenti hópurinn sem stóð að Þingvallafundinum Alþingi listaverk eftir Koggu sem ber nafnið kvennakraftur.

Fyrir kvennafrídaginn, þann 24. október var afmælisnefndin útvíkkuð og fulltrúum launasamtaka boðið til samstarfs auk þess sem Samtök kvenna af erlendum uppruna á Íslandi bættust í hópin. Fljótlega fór kvennakraftur að kvíslast um allt samfélagið og ljóst að konur þyrftu farveg til að láta heyrast í sér og mótmæla stöðu sinni. Edda Jónsdóttir var fengin til að stýra kvennafrídeginum og var blásið til kröfugöngu undir yfirskriftinni: Konur höfum hátt, og haldinn útifundur á Ingólfstorgi. Skemmst er frá því að segja að konur fylktu liði og úr varð stærsta mótmælaganga Íslandssögunnar og stærsti útifundur sem haldinn hefur verið. Rödd íslenskra kvenna heyrðist svo sannarlega og sú samstaða sem íslenskar konur geta státað af varð heyrinkunn langt út fyrir landsteinana.

Fjöldi viðburða má rekja til kvennaársins 2005 og mun þess árs verða lengi minnst fyrir samstöðu og brýningu í baráttunni fyrir jafnrétti kvenna og karla, sem því miður hyllir ekki undir enn í dag.

Aðgerðaáætlun

Eftir 16 daga átakið árið 2004 var ákveðið að leggja áherslu á baráttuna fyrir aðgerðaáætlun gegn kynbundnu ofbeldi. Samtök sem berjast gegn ofbeldi höfðu um langan tíma kallað eftir slíkri áætlun frá ríkisstjórninni en nú var þolinmæðin þrotin og ákveðið að semja tillögu um slíka áætlun og leggja hana fyrir stjórnvöld. Í mars 2005 var tillagan fullbúin og lögð fram af Guðrínu D. Guðmundsdóttur, framkvæmdastjóra Mannréttindaskrifstofu Íslands, Drífu Snædal, fræðslu- og framkvæmdastýru Samtaka um kvennaathvarf, Jóhönnu K. Eyjólfsdóttur, framkvæmdastjóra Íslandsdeildar Amnesty International, Guðrínu Jónsdóttur, talskonu Stígamóta og Birnu Þórarinsdóttur, framkvæmdastýru UNIFEM á Íslandi.

Tillögunum var skipt upp í nokkur svið: Neyðarmóttaka, heilbrigðiskerfið, réttarkerfið, félagsleg aðstoð og úrræði og að lokum menntun, fræðsla og rannsóknir. Lögð var þung áhersla á að unnið yrði heildstætt í málaflokknum og lagabreytingar héldust í hendur við félagsleg úrræði og fræðslu. Tillögurnar miðuðu að þverfaglegri samvinnu milli ráðuneyta, með þátttöku sveitarfélaganna og að sjálfsögðu með ráðgjöf frá sérfræðingum á sviðinu.

Óhætt er að segja að skjalið hafi fengið góða umfjöllun og kynningu og viðbrögðin létu ekki á sér standa. Dómsmálaráðherra, Björn Bjarnason, tók til óspilltra málanna og fól Ragnheiði Bragadóttur, prófessor, að endurskoða kynferðisbrotakafla almennu hegningar-

laganna. Réttarfarsnefnd fékk það verkefni að útfæra sérstakt lagaákvæði er tæki á heimilisofbeldi og settar voru vinnureglur hjá lögreglunni um hvernig bregðast ætti við kynbundnu ofbeldi.

Félagsmálaráðherra setti af stað vinnu við aðgerðaáætlun gegn kynbundnu ofbeldi og í menntamálaráðuneytinu er unnið að vinnureglum innan skólakerfisins til að taka á ofbeldi gegn börnum. Heilbrigðisráðuneytið tók sömuleiðis við sér og vinnur nú að stöðluðum skráningum á kynbundnu ofbeldi innan heilbrigðiskerfisins og vinnureglum fyrir starfsfólk til að bregðast við ef grunur vaknar um ofbeldi. Tillögurnar voru sömuleiðis ræddar innan Sambands íslenskra sveitarfélaga og fyrir liggur að semja aðgerðaáætlanir fyrir sveitarfélög.

Lög um bann við limlestingu á kynfærum kvenna hafa verið sett, eftir að tillögurnar litu dagsins ljós. Reyndar er megnið af ofangreindu sótt í tillögurnar og ljóst að þær hafa lagt grunn að stefnumótun hins opinbera. Því miður er ekki gengið eins langt og lagt var til varðandi lagabreytingar og hin þverfaglega samvinna lætur á sér standa. Eftir sem áður eru þau félagasamtök sem að baki tillögunum standa, tilbúin til að miðla af þekkingu sinni og reynslu og leggja áherslu á að heildstætt sé tekið á málum þannig að lagabreytingar og félagsleg úrræði haldist í hendur. Þannig mun besti árangurinn nást. Aðgerðaáætlunina má nálgast á heimasíðu Kvennaathvarfsins www.kvennaathvarf.is



REKSTUR SAMTAKA UM KVENNAATHVARF

Lykiltölur úr ársreikningi 2005

Tölur úr ársreikningi fyrir árið 2004 eru birtar til samanburðar.

	2005	2004
Rekstrartekjur	43.109.072	40.846.620
Rekstrargjöld	39.534.930	42.142.670
Tekjuafgangur(tap) án vaxta	3.574.930	(1.296.050)
Fjármunatekjur	445.569	202.949
Tekjuafgangur (tap) ársins	4.019.711	(1.093.101)
Eignir og skuldir í árslok	57.677.296	53.426.771

Umtalsverðar breytingar til hins betra urðu á fjárhagsstöðu samtakanna á milli áranna 2004 og 2005. Í stað þess að ljúka árinu með tapi upp á tæpar ellefu hundruð þúsund krónur, er staðan í lok nýliðins árs, rúmlega fjögurra milljón króna tekjuafgangur.

Ástæðurnar eru einkum tvær. Í fyrsta lagi kom hagræðing vegna fækkunar í starfslíði at- hvarfsins að fullu til framkvæmda á síðasta ári og olli því, að launakostnaður, sem er langstærsti úgjaldaliðurinn, lækkaði um 4% milli ára. Áhrifanna var þó farið að gæta að nokkru á seinni hluta árs 2004.

Í öðru lagi, þá urðu tekjurnar rúmum tveim milljónum krónum hærrí en árið áður. Styrk- ir frá opinberum aðilum voru um sex hundruð þúsund krónum meiri, en það sem mun- aði mest um voru gjafir frá fyrirtækjum og einstaklingum sem voru einni og hálfri milljón krónum meiri en árið áður, eða samtals rúmlega tvær milljónir og sex hundruð þúsund.

Gjafir og áheiti

Nokkur fyrirtæki og einstaklingar sýndu Kvennaathvarfinu einstakan rausnarskap á árinu. Munaði þar mest um annars vegar einnar milljón króna framlagi frá fyrirtækinu Lyf og heilsa og hins vegar hálftrar milljón króna gjöf frá Ingibjörgu Jónsdóttur. Þá styrkti stéttarfélagið Efl- ing Kvennaathvarfið um kvart milljón króna og sama upphæð barst úr Pokasjóði, en það var fyrri hluti af framlagi Pokasjóðs verslunarinnar til styrktar sjálfsefingarhópastarfinu.

Pétur Pétursson, fyrrverandi þulur í Ríkisútvarpinu, færði athvarfinu eitt hundruð þúsund krónur og sama fjárhæð barst frá Zontaklúbbnum Emblu, en þeim peningum var varið til greiðslu fyrir túlkapjónustu fyrir erlendar kon- ur í athvarfinu. Félag erlendra kvenna í Grundar- firði færði okkur fimmtíu þúsund krónur og Soroptimistaklúbbur Akraness lagði fram átta- tíu þúsund.

Í desembermánuði færði síðan fyrirtækið Stilling hf., samtökunum tvö hundruð þúsund krónur og Kvenfélag Selfoss styrkti okkur um fimmtíu þús- und. Sama fjárhæð kom frá aðila sem ekki vildi láta nafns síns getið. Fyrirtækið Kraftganga styrkti samtökin öðru sinni fyrir jólin. Aðrir aðil- ar létu minni upphæðir af hendi rakna. Öllum þessum aðilum eru færðar bestu þakkir.

Gjafir skiptast þannig:

Lyf og heilsa	1.000.000,-
Ingibjörg Jónsdóttir	500.000,-
Pokasjóður	250.000,-
Stilling hf.	200.000,-
Zontaklúbburinn Embla	100.000,-
Pétur Pétursson	100.000,-
Soroptimistakl. Akraness	80.000,-
Kvenfélag Selfoss	50.000,-
Félag erl. Kvenna	50.000,-
Kraftganga	10.000,-
Aðrir aðilar	319.587,-
Samtals gerir þetta:	2.659.587,-

REKSTUR SAMTAKA UM KVENNAATHVARF

Rekstrarstyrkir

Rekstrarstyrkir frá opinberum aðilum til Kvennaathvarfsins árið 2005.

	2005	2004
Ríkissjóður	29.600.000	28.200.000
Reykjavíkurborg	8.127.000	9.127.000
Akranesbær	50.000	
Akureyri	150.000	200.000
Borgarbyggð	50.000	
Dalvík	25.000	
Fjarðarbyggð	136.000	131.969
Garðabær		200.000
Hafnarfjörður	200.000	
Húsavík		
Hveragerði	75.000	100.000
Höfn í Hornafirði	130.000	130.000
Ísafjörður	50.000	
Kópavogur	650.000	625.000
Kristnisjóður	300.000	300.000
Mosfellsbær	100.000	
Ólafsfjörður	10.000	10.000
Rangárþing Eystra		
Rangárþing ytra		
Reykjanesbær	150.000	
Seltjarnarnes	100.000	100.000
Skagafjörður		25.000
	39.903.000	39.148.969
Rekstrargjöld samtals	39.534.930	42.142.670
	101%	92%



SAMTÖK UM KVENNAATHVARF
Pósthólf 1486 • 121 Reykjavík
Sími: 561 3720 • Fax: 562 7202
kvennaathvarf@kvennaathvarf.is • www.kvennaathvarf.is