

Samtök um kvennaathvarf

SKÝRSLA STJÓRNAR	3
MARKMIÐ OG SKIPULAG	5
UM OFBELDI	7
Beitir þú konu/kærustu þína ofbeldi?	7
Á eitthvað af neðantöldu við um maka þinn?	8
Ýmsar birtingarmyndir ofbeldis	9
ÚR ATHVARFINU	11
Komutölur	13
Börn í Kvennaathvarfinu	26
ÚR BARÁTTUNNI	31
REKSTUR SAMTAKA UM KVENNAATHVARF	33

Samtök um kvennaathvarf - Skýrsla stjórnar

STJÓRNARSKIPTI

Samtök um kvennaathvarf héldu aðalfund ársins 2007 þann 30. maí á Litlubrekku á Lækjarbrekku, þar sem ný stjórn var kjörin. Þær breytingar urðu á stjórn að Guðrún E. Jónsdóttir formaður, hætti í stjórn, Elísabet Hjaltadóttir fór úr aðalstjórn í varastjórn. Inn í stjórn komu þær Steinunn Stefánsdóttir og Þorbjörg S. Gunnlaugsdóttir og í varastjórn Hanna Rún Sverrisdóttir.

Fyrsti fundur nýrrar stjórnar var haldinn hinn 11. júní 2007 og þar skiptu konur með sér verkum: Formaður Þórdís Guðmundsdóttir, varaformaður Tatjana Latinovic, ritari Þorbjörg S. Gunnlaugsdóttir, gjaldkeri Steinunn Stefánsdóttir og meðstjórnandi Þórdís Erla Sigurðardóttir. Í varastjórn þær Elísabet Hjaltadóttir og Hanna Rún Sverrisdóttir.

STÖRF STJÓRNAR

Stjórnin hefur, eins og áður, unnið að stefnumörkun fyrir athvarfið, þátttöku samtakanna í almennri þjóðfélagsumræðu og stuðningi við þverpólitískt kvenna-samstarf um kynbundið ofbeldi á Íslandi. Stjórnarfundir voru haldnir að jafnaði aðra hverja viku og tölvupóstur nýttur þess á milli, þegar þörf var á.

SJÁLFSHJÁLPARHÓPAR

Sjálfshjálparhópar hafa nú verið starfandi í fjögur ár. Hver hópur hittist að jafnaði 10-12 sinnum. Konur hafa lýst ánægju sinni með þessa þjónustu og hefur aðsókn að sjálfshjálparhópum aukist jafnt og þétt. Ljóst er að hópastarfið er mikilvægur þáttur í starfi Kvennaathvarfsins.

HÚSNÆÐISMÁL

Núverandi húsnæði er að mörgu leyti óhentugt. Í maí 2006 unnu

starfskonur og stjórn þarfagreiningu fyrir Kvennaathvarfið með það fyrir augum að finna athvarfinu betri bústað. Hentugt húsnæði hefur enn ekki fundist. Stjórn ákvað á fundi sínum að ekki væri ásættanlegt að bíða lengur eftir húsnæði. Var ákveðið að ganga í endurbætur á núverandi húsnæði með það fyrir augum að bæta aðbúnað dvalarkvenna. Þær framkvæmdir eru nú hafnar. Með þessum breytingum er margt fengið. Húsið nýttist betur, það verður betur hljóðeinangrað með nýjum gluggum, aðstaða til þvotta og baða verður betri, svo og eldhúsaðstaða. Stjórn telur þessar breytingar munu skila sér að einhverju leyti í söluverði hússins, þegar að því kemur að athvarfinu verður fundinn annar staður. Þá er einnig spáð hækkandi fasteignaverði í miðborg Reykjavíkur, þrátt fyrir sveiflur á húsnæðismarkaði, og eignin því góð fjárfesting í sjálfri sér.

ALDARFJÓRÐUNGSAFMÆLI 2007

Afmælisnefnd samtakanna var stofnuð 2006. Þann 2. júní var afmælisdagskrá í Iðnó, en þann dag voru 25 ár liðin frá stofnun Samtaka um kvennaathvarf. Þann 6. desember var síðan afmælisdagskrá í Ráðhúsinu, en þá voru 25 ár liðin frá opnun Kvennaathvarfsins.

Sýnt var brot úr kynningarmynd um Kvennaathvarfið sem Kristín Tómasdóttir er að vinna að. Frumsýning á myndinni í heild verður síðar á þessu ári.

Afmælishátíðir báðar þóttu takast vel og komu margir velunnarar athvarfsins til þess að fagna þessum tímamótum. Stjórn þakkar framkvæmdateymi og afmælisnefnd fyrir alla þá vinnu sem lögð var í að gera þessar hátíðir að veruleika.

STEFNA STJÓRNAR 2007

Samtök um kvennaathvarf (SUK) eru samtök sem hafa þann megintilgang að veita konum sem beittar hafa verið ofbeldi öruggt skjól, fræðslu og stuðning til sjálfshjálpar. Þetta á einnig við börn þeirra kvenna sem koma til dvalar í Kvennaathvarfinu.

Stjórnin telur nauðsynlegt að beina augum sérstaklega að erlendum konum sem dvelja í athvarfinu. Þær þurfa sumpart annan stuðning en íslenskar konur, s.s. almennar upplýsingar um íslenskt samfélag, menningu og siði. Túlkaþjónusta verður stöðugt mikilvægari í athvarfinu eftir því sem erlendum dvalarkonum fjölgar. Tengsl athvarfsins við Samtök kvenna af erlendum uppruna eru mikilvæg til þess að skilja betur þarfir kvenna frá ólíkum menningarheimum og veita þeim sem besta aðstoð.

Stjórnin telur mikilvægt að börnum sé sinnt sérstaklega í athvarfinu. Sjálfboðaliðar hafa unnið gott starf með börnunum og í skoðun er með hvaða hætti styðja má börnin enn frekar.

Fræðslustarf en brýnt, nú sem áður, ekki síst meðal unglunga sem eiga greiðan aðgang að ýmiss konar efni um samskipti kynjanna sem ruglað getur skýrasta fólk í ríminu. Fræðsla um jafnrétti og virðingu

hvert fyrir öðru eru mikilvæg skilaboð til unga fólksins.

Stjórnin telur mikilvægt að Kvennaathvarfið sé kynnt sem víðast í samfélaginu. Bæklingar samtakanna þurfa að vera til á sem flestum tungumálum og aðgengilegir bæði almenningi og fagfólki. Samtökin þurfa að vera sýnileg í allri umræðu um ofbeldi og koma á framfæri þekkingu á þessu sviði. Þá er einnig nauðsynlegt að samtökin taki þátt í umræðu um málefni er varða ofbeldi gegn konum s.s. ráðstefnum, námskeiðum, kynningum, fræðslu og forvörnum.

Athvarfið verður aldrei betra en það lykilstarfsfólk sem tekur á móti og styður dvalarkonur. Stjórnin vill nota þetta tækifæri og þakka starfskonum vel unnin störf sem oft eru unnin undir miklu álagi. Einnig þakkar stjórn starfskonum og framkvæmdateymi fyrir samstarf á liðnu starfsári, ekki síst góða hugmyndavinnu á starfsfundum í janúar síðastliðnum.

Þá þakkar stjórnin öllum þeim einstaklingum, stofnunum, fyrirtækjum og félögum sem sýnt hafa athvarfinu stuðning og velvild með gjöfum. Sú velvild sem Íslendingar hafa sýnt athvarfinu nú í aldarfjórðung, segir meira en nokkur orð um það góða starf sem í athvarfinu er unnið.

Samtök um kvennaathvarf - Markmið og skipulag

SKILGREININGAR Á OFBELDI

Eftirfarandi er skilgreining Samtaka um kvennaathvarf á heimilisofbeldi:

„Heimilisofbeldi er þegar einn fjölskyldumeðlimur kúgar annan í skjóli friðhelgi heimilisins og tilfinningalegrar-, félagslegrar- og fjárhagslegrar bindingar“. Í auknum mæli er hugtakið kynbundið ofbeldi notað, en það undirstrikar þá staðreynd að heimilisofbeldi er í flestum tilvikum ofbeldi karla gegn konum. Kynbundið ofbeldi er stærsta heilsufarsvandamál kvenna í heiminum og á rætur að rekja til félagslegra yfirráða karla á flestum sviðum samfélagsins og hversu samtvinnuð valdinu kyngervi karla er. Baráttan gegn kynbundnu ofbeldi er því hluti af jafnréttisbaráttunni þar sem ofbeldi karla gegn konum er versta birtingamynd kynjamisréttisins.

Skilgreining Sameinuðu þjóðanna á ofbeldi gegn konum er eftirfarandi:

„Hugtakið „ofbeldi karla gegn konum“ merkir hvers konar ofbeldisverknað sem á rætur í kynferði og veldur konum líkamlegum, kynferðislegum og/eða andlegum skaða eða þjáningu eða gæti gert það. Hugtakið nær einnig yfir hótanir um slíkan verknað, svo og gerræðislega þvingun eða frelsissviptingu, hvort sem er á opinberum vettvangi eða í einkalífinu“.

MARKMIÐ SAMTAKA UM KVENNAATHVARF

Að reka athvarf, annars vegar fyrir konur og börn þeirra þegar dvöl í heimahúsum er þeim óbærileg vegna andlegs eða líkamlegs ofbeldis eiginmanns,

sambýlismanns eða annarra og hins vegar fyrir konur sem verða fyrir nauðgun.

Að veita ráðgjöf og upplýsingar, efla fræðslu og umræðu um kynbundið ofbeldi, meðal annars til að auka skilning í þjóðfélaginu á eðli ofbeldis og afleiðingum þess og stuðla að því að þjóðfélagið, lög þess og stofnanir verndi og aðstoði þau er slíkt ofbeldi þola.

UPPHAF KVENNAATHVARFS Á ÍSLANDI

Boðað var til stofnfundar Samtaka um kvennaathvarf 2. júní árið 1982. Það voru konur úr ýmsum kvannahreyfingum, auk kvenna sem höfðu kynnst áhrifum kynbundins ofbeldis af eigin raun, sem boðuðu til fundarins.

Kvennaathvarf var opnað þann 6. desember sama ár. Í upphafi var hugmyndin sú að athvarfið myndi aðeins þjóna höfuðborgarsvæðinu og suðvesturhorni landsins, líkt og í nágrennalöndunum þar sem athvörf voru svæðisbundin. Árið 1984 opnuðu norðlenskar konur athvarf á Akureyri sem starfaði í eitt ár en ekki þótti grundvöllur til að halda því áfram. Kvennaathvarfið í Reykjavík þjónar þannig öllu landinu og fá konur yfirleitt styrk frá sveitarfélagi sínu til að komast til Reykjavíkur ef þær þurfa á skjóli athvarfsins að halda.

STJÓRN SAMTAKA UM KVENNAATHVARF

Á aðalfundi eru kosnar fimm stjórnarkonur og tvær til vara. Þar eru grundvallarbreytingar á starfsemi Samtaka um kvennaathvarf samþykktar.



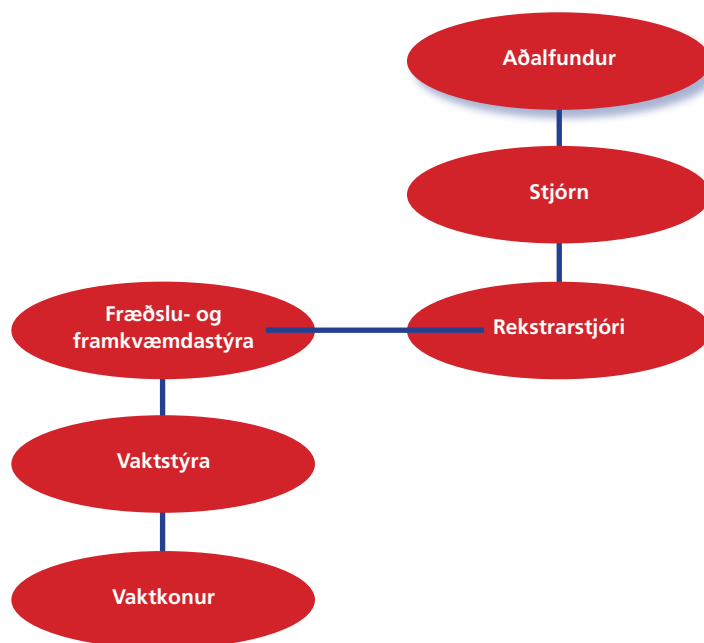
Markmið og skipulag

Haldnir eru stjórnarfundir hálfsmánaðarlega eða oftar ef á þarf að halda. Þar hittast stjórn og framkvæmdateymi og bera saman bækur sínar, en stjórnin ber ábyrgð á starfseminni í heild, tekur allar helstu ákvarðanir og leggur drög að starfi framkvæmdateymis.

Framkvæmdateymi samanstendur af fræðslu- og framkvæmdastýru og rekstrarstjóra og bera þær ábyrgð á

daglegum rekstri síns starfssviðs. Auk þess er starfandi vaktstýra sem skipuleggur vaktir starfskvenna og annast daglega umsýslu í athvarfinu sjálfu.

Samtök um kvennaathvarf voru í upphafi grasrótarsamtök, eða allt til ársins 1995 en athvarfið er nú rekið sem sjálfeignarstofnun undir stjórn Samtaka um kvennaathvarf.



Samtök um kvennaathvarf - Um ofbeldi

BEITIR ÞÚ KONU/KÆRUSTU ÞÍNA OFBELDI?

Eftir því sem þú svarar fleiri spurningum játandi þeim mun meiri hætta er á að þú beitir konu/kærustu þína ofbeldi. Ef þú kannast við hegðun þína í mörgum neðangreindum atriðum ættir þú að fá aðstoð fagaðila.

- Hvernig var samband ykkar í upphafi? Sveiflaðist þú milli eldheitrar ástríðu og óöryggis gagnvart henni? Þrýstir þú á hana að gera alvöru úr sambandinu?
- Mislíkar þér við fjölskyldu hennar, vini og vinnufélaga (sérstaklega karlkyns)?
- Hefur þú komist að því hvað hún er lengi í og úr vinnu/skóla? Viltu helst sækja hana beint í vinnuna/skólann?
- Finnst þér börnin ræna athygli hennar frá þér?
- Ert þú gagnrýninn á uppeldisaðferðir hennar?
- Finnst þér vinna hennar eða skóli vera lítills virði?
- Kemur fyrir að þú gagnrýnir fataval hennar og útlit?
- Viltu helst að þið séuð bara tvö ein saman? Reynir þú að aftra henni frá því að hitta annað fólk?
- Ef þú, eða þið bæði hafið fengið ykkur áfengi, endar það þá oft í rifrildi?
- Finnst þér að þegar allt kemur til alls eigi karlinn að ráða?
- Viltu vita allt um hennar „fyrirverandi“? Viltu að hún losi sig við hluti tengda fyrri ástarsamböndum?
- Kemur það fyrir að þú sért harðhentur við börn eða gæludýr?
- Ásakarðu hana oft fyrir að vera þér ótrú?

- Hefur þú yfirlit yfir fjármál ykkar og skammtar henni peninga eða leynir þú hana upplýsingum um fjármálin?
- Viltu hafa eftirlit með símtölum hennar, tölvupósti, SMS, bréfum, bankareikningum og þess háttar?
- Kemur það fyrir að þú niðurlægir hana frammi fyrir öðru fólki?
- Eyðileggur þú persónulega muni hennar í bræði?
- Finnst þér óþarfi að hún mennti sig meira?
- Kemur fyrir að þú öskrar á hana eða uppnefnir hana?
- Reynir þú að fá hana til að taka þátt í kynferðislegum athöfnum sem hún kærir sig ekki um? Heldur þú áfram að þrýsta á hana þó þú gerir þér grein fyrir að hún vilji það ekki?

Ef þú kannast við eitthvað af eftirfarandi atriðum ert þú í verulega vondum málum og ekki síst konan sem þú býrð með - leitaðu aðstoðar strax:

- Hefur þú einhvern tímann reynt að aftra henni frá að fara til læknis án þess að þú sért með henni?
- Hefur þú einhvern tímann hótað að beita hana ofbeldi?
- Hefur þú einhvern tímann hrint henni?
- Hefur þú einhvern tímann haldið henni fast, hrist hana eða slegið utan undir?

Hér á landi eru sálfræðingar sem sérhæfa sig í aðstoð við ofbeldismenn. Hægt er að fá nánari upplýsingar í síma Kvennaathvarfsins 561 1205. Þangað geta konur líka hringt til að fá stuðning.

Listinn er tekinn saman af sænskum fagaðilum og áhugafólki gegn kynbundnu ofbeldi og býddur af Samtökum um kvennaathvarf.



Á EITTHVAÐ AF NEÐANTÖLDU VIÐ UM MAKA ÞINN?

- Óttastu hann undir einhverjum kringumstæðum?
- Er hann uppstökkur, skapbráður og/eða fær bræðisköst?
- Verður auðveldlega reiður undir áhrifum áfengis?
- Reynir að koma í veg fyrir að þú farir þangað sem þú vilt fara, eða að þú stundir vinnu, skóla eða áhugamál?
- Fylgist með þér hvar og hvenær sem er?
- Ásakar þig sífellt um að vera sér ótrú?
- Gagnrýnir þig, vini þína og/eða fjölskyldu?
- Ásakar þig stöðugt - ekkert sem þú gerir er rétt eða nógu vel gert?
- Segir að „eitthvað sé að þér“ þú sért jafnvel „geðveik“?
- Gerir lítið úr þér fyrir framan aðra?
- Hefur yfirráð yfir fjármálum ykkar og krefst skýringa á hverri krónu?
- Eyðileggur persónulegar eigur þínar af ásettu ráði?
- Hrópar/öskrar á þig eða börnin?
- Ógnar þér með svipbrigðum, hreyfingum eða bendingum?
- Hótar að skaða þig, börnin eða aðra þér nákomna?
- Þvingar þig til kynlífs?
- Hefur hann ýtt við þér, hrint þér, slegið til þín, eða slegið/barið þig eða börnin?

(Assessing Woman Battering in Mental Health Services, 1998.

Edward W. Gondolf, ISBN 0-7777619-1107-3)

Vilborg G. Guðnadóttir, hjúkrunarfræðingur tók saman og þýddi 1998.

ÝMSAR BIRTINGARMYNDIR OFBELDIS

EINANGRUN

- Kemur í veg fyrir að hún geti sótt vinnu, skóla, félagsstarf eða tómstundastarf.
- Kemur í veg fyrir að hún hitti/eigi samskipti við fjölskyldu og/eða vini.
- Tekur af henni persónuskilríki, greiðslukort, ávísanahefti, ökuskírteini og fleira þess háttar.
- Eltir hana, fylgist með henni.
- Opnar póstinn hennar.
- Notar símanúmerabirti til að fylgjast með hverjir hringja til hennar.
- Hringir stöðugt heim til að vita hvort hún sé heima.
- Fjarlægir símann.
- Spyr í þaula hvar hún hafi verið, hvað hún hafi verið að gera og hverja hún hafi hitt. Tortryggir gjarnan svörin.

EFNAHAGSLEG STJÓRNUN

- Takmarkar aðgang hennar að peningum.
- Skammtar peninga, sem varla (eða ekki) duga fyrir nauðsynlegustu útgjöldum.
- Þvingar hana til að biðja um hverja krónu og/eða gera grein fyrir hverri krónu.
- Segir ósatt um stöðu fjármálanna, eða heldur stöðu fjármála leyndri.
- Kemur í veg fyrir að hún starfi utan heimilis, eða ráðstafar launum hennar.
- Tekur af henni peninga s.s. inneign í bankabók, arf o.fl.
- Kemur í veg fyrir að hún hafi greiðslukort, banka-eða ávísanareikning.
- Ráðstafar einn, og oft án hennar vitundar, sameiginlegum peningum þeirra.

HÓTANIR

- Ógnar/hótar henni án orða s.s. með bendingum, hreyfingum eða svipbrigðum.
- Kastar/eyðileggur hluti.
- Eyðileggur persónulegar eigur hennar - og/eða annað sem henni er kært.
- Meiðir eða fargar gæludýrum á heimilinu.
- Meðhöndlar hnífa, vopn eða aðra hluti til að ógna henni.
- Hótar að drepa hana eða börnin.
- Hótar að fyrirfara sér.
- Hótar að láta reka hana úr landi, ef hún er af erlendum uppruna.
- Hótar að láta leggja hana inn á geðdeild.
- Hótar að segja „öllum“ hvað hún sé „geðveik“.

Um ofbeldi

TILFINNINGALEG KÚGUN

- Brýtur hana niður.
- Hrópar/öskrar á hana.
- Uppnefnir hana, gerir lítið úr því sem hún gerir, hæðist að henni.
- Gagnrýnir hana, setur stöðugt út á hana og verk hennar.
- Niðurlægir hana fyrir framan aðra.
- Lætur hana finna fyrir vanmetakennd og að hún sé heimsk eða barnaleg.
- Telur henni trú um að eitthvað sé að henni t.d. geðveiki.
- Stöðugar ásakanir, m.a. ásakar hann hana fyrir mistök sem hann sjálfur gerir.
- Ruglar raunveruleikanum, m.a. með því að segja að hennar upplifanir, útskýringar og túlkanir séu rangar.

KYNFERÐISLEG MISNOTKUN

- Spottar/niðurlægir hana kynferðislega.
- Þvingar hana til kynlífsathafna, sem hún er mótfallin.
- Hótar að misbjóða börnunum kynferðislega.
- Þvingar hana til að horfa á klámmyndir og/eða skoða klámblöð.
- Nauðgar henni, eða hótar nauðgun.

LÍKAMLEGT OFBELDI

- Ýtir, hrindir eða slær til hennar.
- Snýr upp á útlími.
- Heldur henni fastri, varnar henni útgöngu.
- Lemur hana, brennir hana.
- Skaðar hana t.d. með hnífi, barefli, belt, ól eða öðru þess háttar.

(Accessing Woman Battering in Mental Health Services, 1998. Edward W. Gondolf. ISBN 0-77619-1107-3). Vilborg G. Guðnadóttir, hjúkrunarfræðingur tók saman og þýddi 1998.

Samtök um kvennaathvarf - Úr athvarfinu

Kvennaathvarfið býður ferns konar þjónustu:

- Dvöl fyrir konur og börn þeirra þegar dvöl í heimahúsum er þeim óbærileg vegna ofbeldis og dvöl fyrir konur sem hefur verið nauðgað.
- Stuðningsviðtöl, þar sem konur, sem búa við eða hafa búið við heimilisofbeldi, geta komið og fengið stuðning og upplýsingar án þess að til dvalar komi. Æskilegt er að hringja áður í síma 561 1205 og panta tíma.
- Símaráðgjöf allan sólarhringinn. Konur geta hringt til að fá stuðning og upplýsingar. Einnig aðstandendur, fagaðilar og aðrir sem þurfa á upplýsingum að halda varðandi kynbundið ofbeldi.
- Sjálfshjálparhópa fyrir konur sem hafa orðið fyrir ofbeldi, til að styrkja sig í félagi við aðrar konur. Nauðsynlegt er að koma í stuðningsviðtal áður.

Oftast er einhver fyrirvari á komu kvenna og barna í athvarfið og gefst tóm til undirbúnings. Lagður er metnaður í að taka vel á móti þeim og gefa góðan tíma til að stuðningur starfskvenna athvarfsins nýtist sem skyldi. Í einstaka tilvikum er ekki hægt að taka á móti konum til dvalar ef um áfengis- eða vímuefnaneyslu er að ræða eða andlegt og/eða líkamlegt ástand þeirra er þannig að stuðningur sem boðið er upp á í athvarfinu er ekki nægjanlegur eða viðeigandi miðað við þarfir þeirra. Reynt er þó eftir fremsta megni að koma til móts við allar konur og bent er á önnur úrræði ef þau eru talin henta betur. Heimilisfangi Kvennaathvarfsins er haldið leyndu því þar eiga konur að finna fyrir öryggi og skjóli.

LÍFIÐ Í ATHVARFINU

Í athvarfinu ríkir alger trúnaður um það sem fer á milli starfs- og dvalarkvenna. Unnið er samkvæmt þeirri hugmyndafræði að konan er sérfræðingur í sínum málum og þurfi tímabundna aðstoð til að takast á við lífið á uppbyggilegan hátt án ofbeldis. Konum eru veitt stuðningsviðtöl á meðan á dvöl þeirra stendur og oft fá þær mikið út úr samskiptum við aðrar konur með svipaða reynslu. Konur fá fræðslu um ofbeldi og afleiðingar þess og er veitt ráðgjöf um sjálfsstyrkingu. Konurnar bera sjálfar ábyrgð á börnunum sínum en einnig eru börnin aðstoðuð við að vinna úr erfiðri reynslu með því að tala eða teikna, allt eftir aldri og þroska barnanna. Markvisst félagsstarf er með börnum á laugardögum, en þá koma sjálfboðaliðar sem ýmist eru nemendur í félagsráðgjöf við Háskóla Íslands eða sjálfboðaliðar á vegum Rauða krossins og gera eitthvað skemmtilegt með þeim börnum sem dvelja í athvarfinu hverju sinni.

Konur skipta með sér húsverkum en þeim er haldið í algeru lágmarki. Fundir eru haldnir tvisvar í viku þar sem farið er yfir samskiptin í athvarfinu og líðan kvennanna. Reglulegir háttatímar eru fyrir börn og reynt eftir fremsta megni að skapa öryggi og festu í starfinu svo að dvölin verði þægileg og sambúðin við aðrar konur og börn sömuleiðis. Kvennaathvarfið er fallett og heimilislegt hús þar sem allir leggja sitt af mörkum til að vel gangi og reynt er að líkja eftir venjulegu heimilislífi.

Konur eru hvattar til að gefa sér tíma í athvarfinu til að ná áttum, hvílast og styrkja sjálfa sig. Þær eru aðstoðaðar við að komast í samband við rétta aðila, hvort sem er félagsráðgjafi, lögfræðingur, sálfræðingur eða aðrir fagaðilar.



Úr athvarfinu

Eftir að dvöl lýkur geta konur komið áfram í stuðningsviðtöl með sjálfstyrkingu að markmiði eins og aðrar konur sem nýta sér ekki dvöl. Einnig gefst konum kostur á sjálfshjálparhópum til að styrkja sig enn frekar.

STARFSKONUR

Fimm starfskonur standa vaktina í Kvænnaathvarfinu en auk þess er starfandi vaktstýra sem ber ábyrgð á starfinu í

athvarfinu sjálfu. Ekki er gerð krafa um ákveðna menntun eða reynslu við ráðningu starfskvenna en frekar leitast við að bakgrunnur þeirra sé fjölbreyttur.

Starfskonur nýta sér námskeið í ríkum mæli, sömuleiðis hafa fulltrúar annarra samtaka og stofnana sem starfa á svipuðu sviði komið í heimsókn til að fræða og fræðast.

KOMUR Í KVENNAATHVARFIÐ 1999-2007

	2007	2006	2005	2004	2003	2002	2001	2000	1999
Komur samtals	469	712	557	531	388	435	503	347	298
Viðtöl	368	613	465	443	315	380	406	252	181
Dvöl	101	99	92	88	73	55	97	95	117
Dvalarkonur án barna	55	58	45	50	34	32	47	58	68
Dvalarkonur með börn	46	41	47	38	39	23	50	37	49
Fjöldi barna	68	57	76	55	59	41	74	61	80
Símtöl í neyðarsíma	1710		1855	1612	1402	1614	1880	1635	1794

Árið 2007 voru skráðar 469 komur í Kvennaathvarfið, 101 í dvöl og 368 í viðtöl. Margar konur koma oftar en einu sinni, einkum þær sem koma í viðtöl og í heildina leituðu 288 konur til athvarfsins á árinu.

Konum í dvöl fjölgaði úr 99 í 101 á milli ára en börnum fjölgaði úr 57 í 68. Meðaldvalartími kvenna var 16 dagar, tveimur dögum lengri en árið á undan en meðaldvalartími barna styttist úr 20 dögum í 14. Að meðaltali voru fjórar konur og þrjú börn í athvarfinu á dag.

Viðtalsþjónusta er stór hluti af starfsemi Kvennaathvarfsins, árið 2007 voru tekin 388 viðtöl við 187 konur. Að meðaltali kom hver kona í rúmlega tvö viðtöl á árinu. Þá eru ótalin viðtöl við konur sem dvelja í Kvennaathvarfinu hverju sinni. Viðtölum fækkaði talsvert á milli ára en ljóst er að viðtalsþjónusta

Kvennaathvarfsins hefur fest sig í sessi. Í stuðningsviðtöl leita konur sem búa við ofbeldi sem og konur sem eru að vinna úr afleiðingum ofbeldis sem þær hafa orðið fyrir fyrir á æfinni.

Fjöldi kvenna sem leitar í Kvennaathvarfið segir ekki til um umfang kynbundins ofbeldis hér á landi heldur frekar hvort konur viti af því úrræði sem athvarfið er og hvort þær eru tilbúnar til að nýta sér það. Rannsóknir benda til þess að umfang ofbeldisins sé mun meira en sem kemur fram í tölfræði Kvennaathvarfsins og er því talið jákvætt að sem flestar konur leiti aðstoðar.

Auk þess að bjóða upp á stuðningsviðtöl, símaþjónustu og dvöl hefur Kvennaathvarfið undanfarin ár boðið upp á sjálfshjálparhópa þar sem konur sem beittar hafa verið ofbeldi vinna saman að því að takast á við afleiðingar þess.

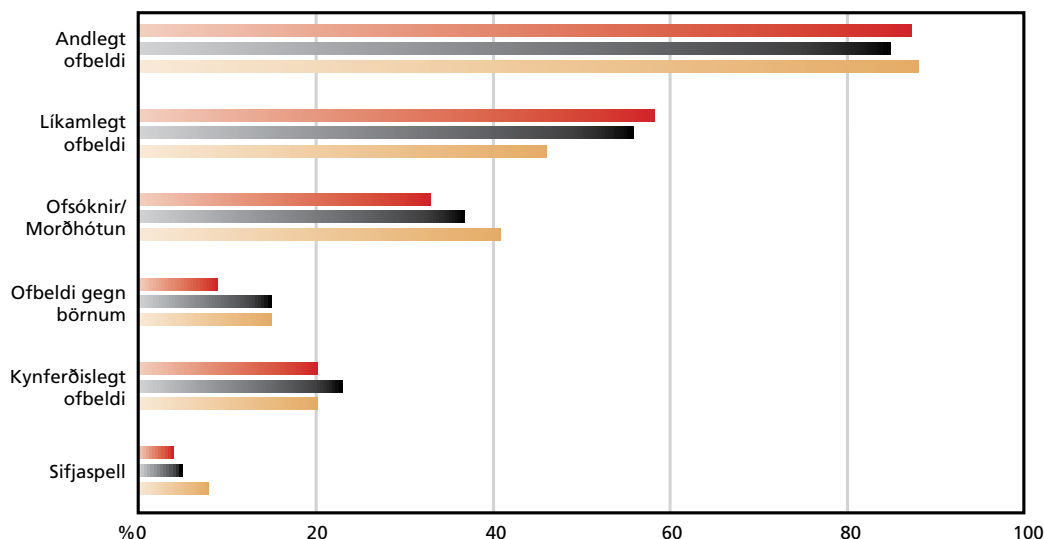
YFIRLIT, 1983 - 2007

Taflan sýnir yfirlit yfir starfsemi Kvennaathvarfsins frá 1. janúar 1983 til 31. desember 2007. Athugið að talmunurinn frá og með 1988 á milli fjölda koma og fjölda dvalarkvenna stafar af fjölda viðtala.

	1983	1984	1985	1986	1987	1988	1989	1990	1991	1992	1993	1994	1995	1996	1997	1998	1999	2000	2001	2002	2003	2004	2005	2006	2007	
Konur	151	178	147	135	114	154	152	179	217	372	375	395	283	368	395	400	298	347	503	435	388	531	557	618	470	
1. sinn %	78%	55%	58%	59%	49%	60%	55%	62%	34%	47%	50%	39%	28%	33%	28%	45%	42%	33%	44%	42%	33%	34%	45%	48%	48%	
Áverkar %	39%	42%	27%	17%	23%	26%	26%	26%	22%	22%	22%	21%	18%	13%	15%	16%	14%	18%	12%	13%	16%	34%	20%	23%	27%	
Íbúar																										
Konur	151	178	147	135	114	111	90	92	92	148	152	168	136	111	118	114	117	95	97	55	73	88	92	99	101	
Börn	108	137	106	143	107	106	90	90	116	150	181	184	131	115	113	98	80	61	74	41	59	55	76	58	66	
Samtals	259	315	253	278	221	217	180	182	208	298	333	352	264	226	231	212	197	156	171	96	132	143	166	157	176	
Dvalardagar																										
Konur	1222	2048	1580	1865	1037	1240	968	983	1631	2334	2726	3043	1771	2219	1764	1932	1265	950	848	435	819	1040	1313	1345	1563	
Börn	1335	2272	1495	2851	1735	1136	920	1234	3251	3277	2726	4370	2455	2219	1907	2254	1314	946	613	306	682	528	1227	1118	918	
Samtals	2557	4320	3075	4716	2772	2376	1888	2217	4882	5611	6387	7413	4226	5402	3671	4186	2579	1896	1461	741	1501	1568	2540	2463	2481	
Meðaldvöl/ dagar																										
Konur	8	11	11	14	9	11	11	11	11	18	16	18	18	13	20	15	17	11	10	9	8	11	12	14	14	16
Börn	12	17	14	20	16	11	10	14	28	22	20	24	19	28	17	23	8	16	8	7	12	10	16	20	14	
Konur á dag	3	6	4	5	3	3	3	3	3	5	6	8	8	5	6	5	4	3	2	1	2	3	4	4	4	4
Börn á dag	4	6	4	8	5	3	3	3	9	9	10	12	6	9	5	6	4	3	2	1	2	1	3	3	3	3
Íbúar á dag	7	12	8	13	8	6	6	6	14	15	18	20	11	15	10	11	8	6	4	2	4	4	7	7	7	7

ÁSTÆÐA KOMU

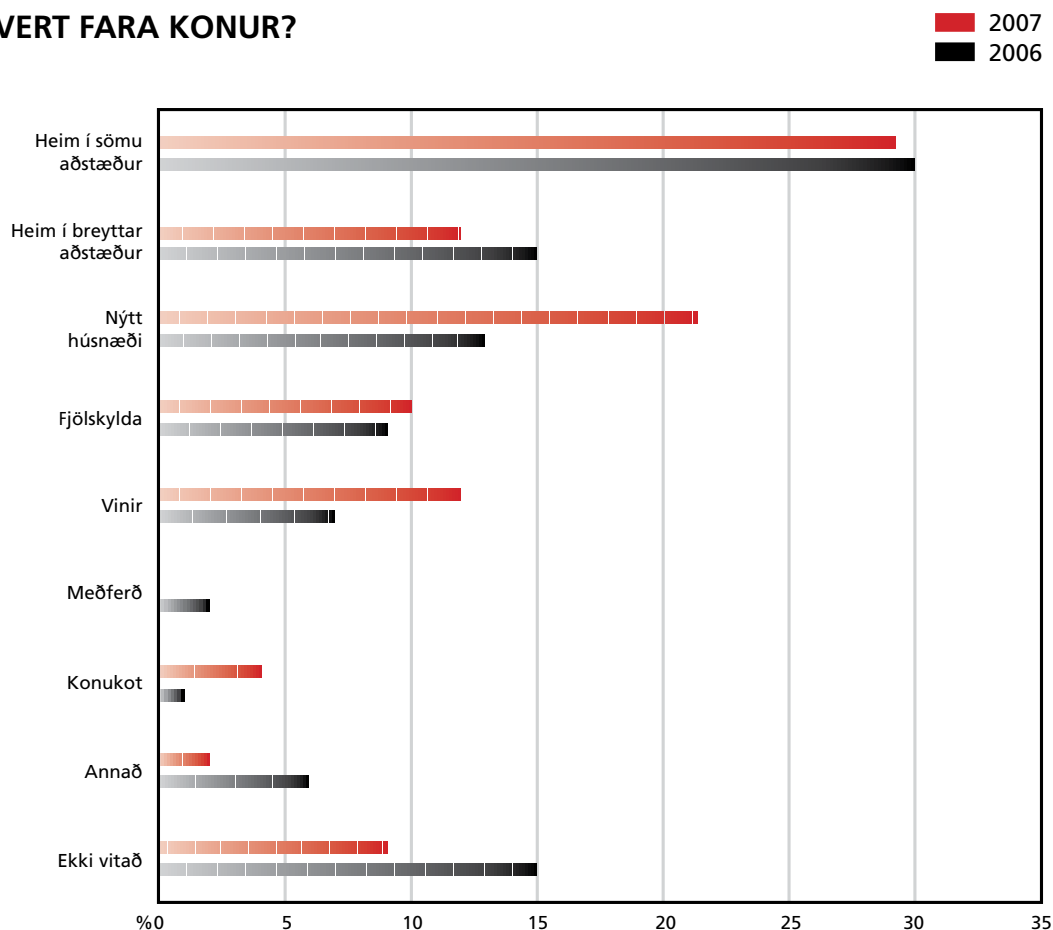
2007 2006 2005



Þegar konur koma í Kvennaathvarfið, ýmist í dvöl eða viðtöl eru þær spurðar um ástæðu þess að þær koma. Langflestar nefna fleiri en eina ástæðu, þær sem nefna líkamlegt ofbeldi nefna nánast alltaf einnig andlegt ofbeldi enda er andlegt ofbeldi óhjákvæmilegur fylgifiskur líkamlegs ofbeldis. Andlegt ofbeldi getur birst í t.d. ógnandi framkomu, einangrun, niðurlægingu eða hótunum. Mun fleiri

konur en áður nefna líkamlegt ofbeldi sem ástæðu komu og vekur það nokkrar áhyggjur af því að ofbeldi sé hugsanlega að harðna. Lítið hefur verið rætt um kynferðislegt ofbeldi í samböndum og í ljósi þess að kynferðislegt ofbeldi er mjög oft fylgifiskur annars ofbeldis má reikna með að þessi tegund ofbeldis sé algengari en tölurnar að ofan gefa til kynna.

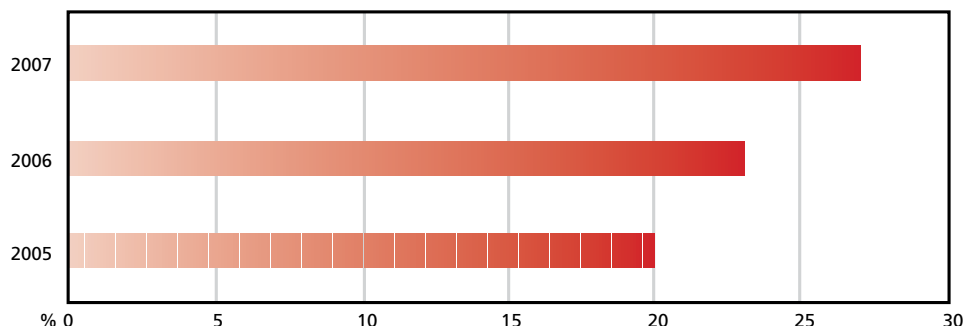
HVERT FARA KONUR?



Reynt er að taka saman upplýsingar um það hvert för kvenna er heitið eftir dvöl í Kvennaathvarfinu. Starfskonur hafa þó aldrei sambandi við konur eftir dvöl eða viðtöl heldur eru þær hvattar til að hafa samband sjálfar ef þörf er á frekari stuðningi. Þar af leiðandi er tilviljanakennt hvað vitað er um stöðu kvenna sem hafa lokið dvöl í Kvennaathvarfinu. Árið 2007 fóru 29% dvalarkvenna aftur heim án þess að aðstæður hefðu breyst að ráði. Þess ber þó að gæta að konur eru yfirleitt betur í stakk búnar til að takast á við aðstæður heima fyrir eftir dvöl í Kvennaathvarfinu sem getur verið upphafið að betra lífi þegar fram í sækir. Það er að sjálfsögðu ákvörðun hvernar konu fyrir

sig hvert hún fer úr Kvennaathvarfinu en konur eru alltar hvattar til að hafa samband aftur ef eitthvað kemur upp á. Það er engin skömm að því að leita til Kvennaathvarfsins oftar en einu sinni enda getur það verið langt ferli að hefja nýtt líf. 12% dvalarkvenna fóru heim í breyttar aðstæður og er þá átt við að ofbeldismaðurinn sé fluttur að heiman, farinn í áfengismeðferð eða að öðru leyti byrjaður að vinna í sínum málum. 22% kvenna fóru í nýtt húsnæði en það er talsverð fjölgun frá árinu á undan. 10% kvenna fóru til fjölskyldu og 12% til vina. 4% fóru í Konukot þar sem forsendur voru ekki lengur til staðar til að dvelja í Kvennaathvarfinu.

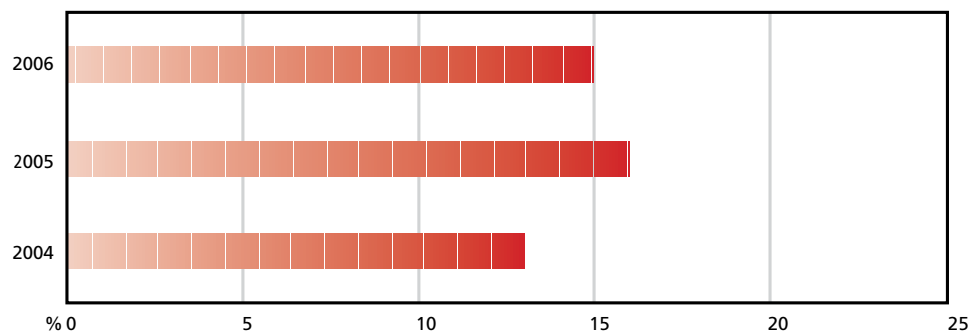
ERU KONUR MEÐ ÁVERKA?



Við komu í Kvennaathvarfið eru konur spurðar að því hvort þær séu með líkamlega áverka. Í flestum tilfellum er um að ræða mar og bólgu en allar eiga konurnar það sameiginlegt að vera með andlega áverka. Árið 2007 voru 27%

kvennanna með líkamlega áverka og er það fjölgun frá árunum á undan. Fleiri konur en áður gefa upp líkamlegt ofbeldi sem ástæðu komu og er fjölgun kvenna með áverka í samræmi við það.

KÆRÐU KONUR?

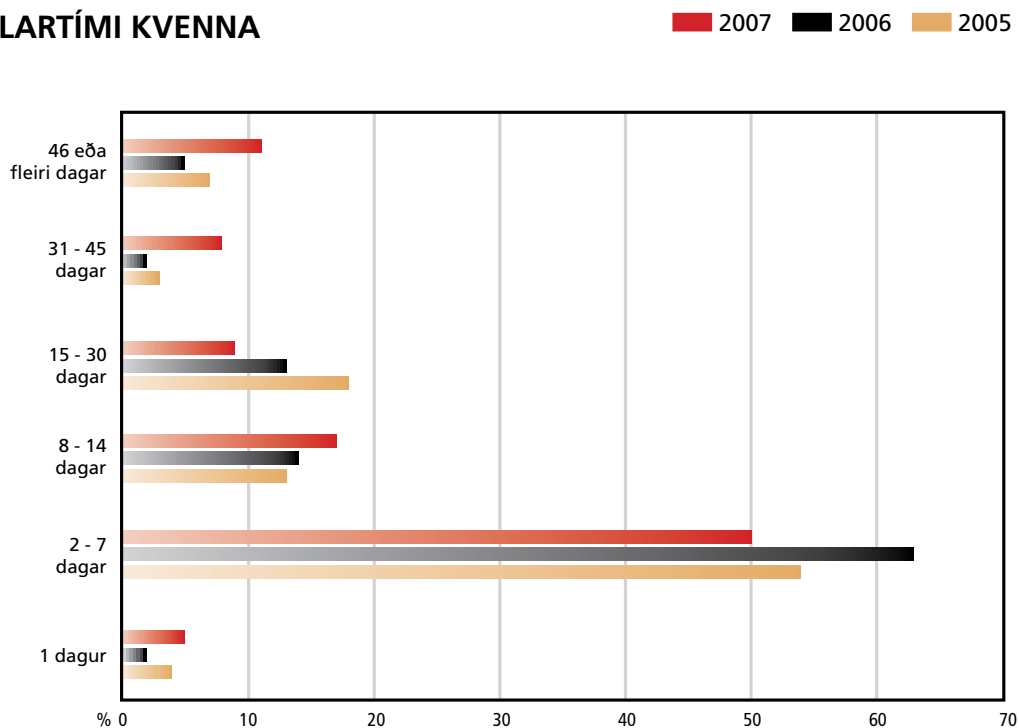


Við komu í athvarfið er skráð niður hvort konur hafa kært ofbeldismanninn og svöruðu 15% kvennanna því játandi. Starfskonur Kvennaathvarfsins þrýsta ekki á konur að kæra en veita ráðgjöf varðandi kæruférlíð og upplýsingar um það hvernig best er að haga málum ef kona tekur ákvörðun um að leggja fram kæru. Einnig fá konur aðstoð við að komast í samband við lögregluna og margar fá viðtal við lögreglukonu sem er tengiliður lögreglunnar á höfuðborgarsvæðinu við Kvennaathvarfið.

Það getur verið mjög erfið ákvörðun fyrir konu að kæra mann sem henni er nákominn og jafnvel faðir barna hennar. Eðli kynbundins ofbeldis er langvarandi kúgun og valdníðsla og getur verið þrautin þyngri að benda á einstaka tilvik í kærur. Fjöldi dóma yfir ofbeldismönnum hvetja konur heldur ekki til að sækja rétt sinn. Fjölgun kæra á undanförunum árum er þó vonandi vísbending um að konur þekki betur rétt sinn og líti á ofbeldi gegn sér sem glæp í meira mæli en áður.

Úr athvarfinu

DVALARTÍMI KVENNA



Lengd dvalar í Kvennaathvarfinu er mjög mismunandi, árið 2007 dvöldu konur allt frá einum degi og upp í 115. Helmingur kvennanna dvaldi í tvo til sjö daga og rúmlega 70% dvöldu í tvær vikur eða

skemur. Meðaldvalartími var 16 dagar sem er lengra en árið á undan. Árið 2007 dvöldu konur með börn að jafnaði tveimur dögum skemur en þær sem ekki voru með börn.

BÚSETA KVENNA 2001 - 2007

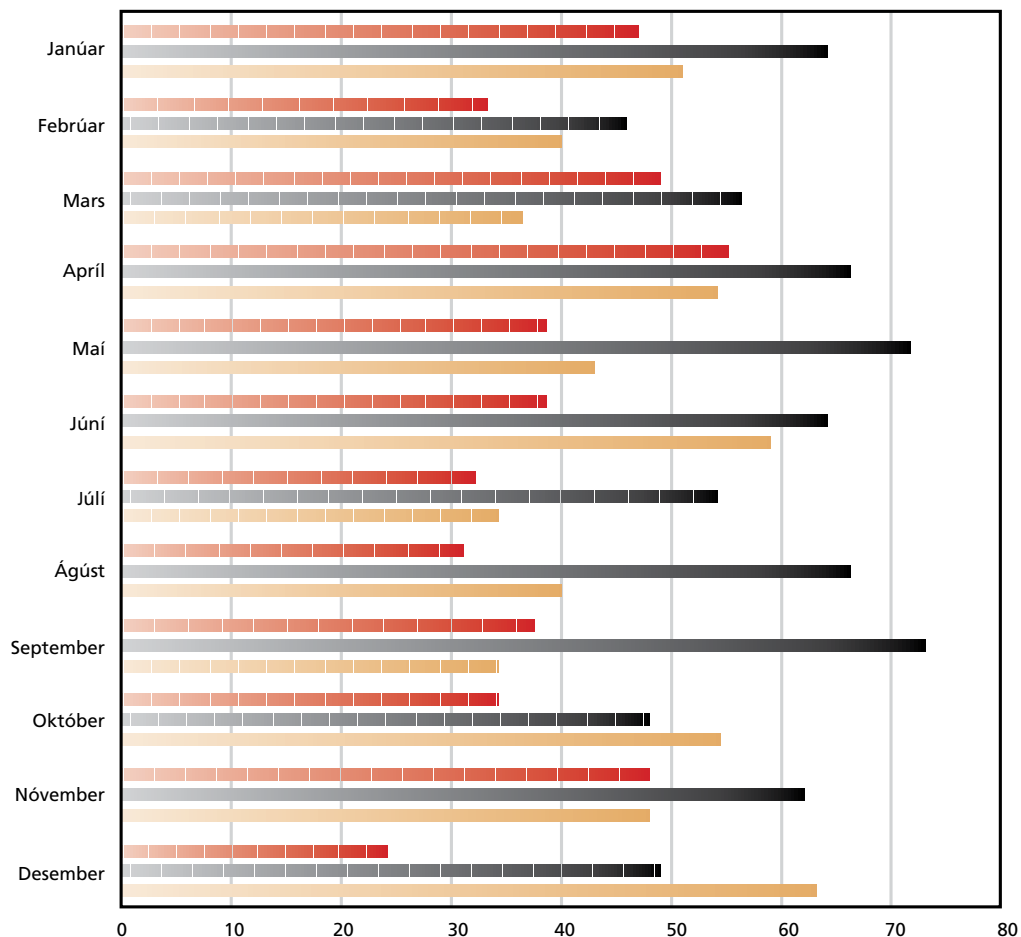
	2007	2006	2005	2004	2003	2002	2001
Reykjavík	61%	60%	57%	58%	60%	63%	66%
Höfuðborgarsvæðið	20%	22%	23%	21%	22%	23%	20%
Suðurnes	6%	3%	2%	2%	6%	4%	2%
Vesturland	5%	3%	3%	3%	3%	2%	4%
Norðurland	2%	2%	4%	8%	5%	1%	3%
Austurland	1%	1%	3%	2%	1%	1%	0%
Suðurland	3%	4%	6%	3%	2%	5%	3%
Erlendis	1%	2%	2%	3%	1%	0%	1%
Ekki vitað	1%	3%	0%	0	2%	1%	1%

Enn sem fyrr eru langflestar konurnar búsettar í Reykjavík eða nágrannasveitafélögunum og hefur það hlutfall haldist nokkuð jafnt milli ára. Konur utan höfuðborgarsvæðisins nýta sér mikið símann og er jafn auðvelt að panta símaviðtöl og önnur viðtöl. Kvennaathvarfið er eina athvarfið sinnar tegundar á Íslandi og þjónar það öllu

landinu. Þegar um langan veg er að fara sýna sveitarfélög því oft skilning og greiða fargjald fyrir konur og börn þeirra til að þau megi komast í Kvennaathvarfið. Markmið Samtaka um kvennaathvarf er að fjárhagur aftri konum aldrei í því að koma í athvarfið og því er leitað allra leiða fyrir konur með nauman fjárhag að komast í öruggt skjól.

Í HVAÐA MÁNUÐI KOMA KONUR?

2007 2006 2005

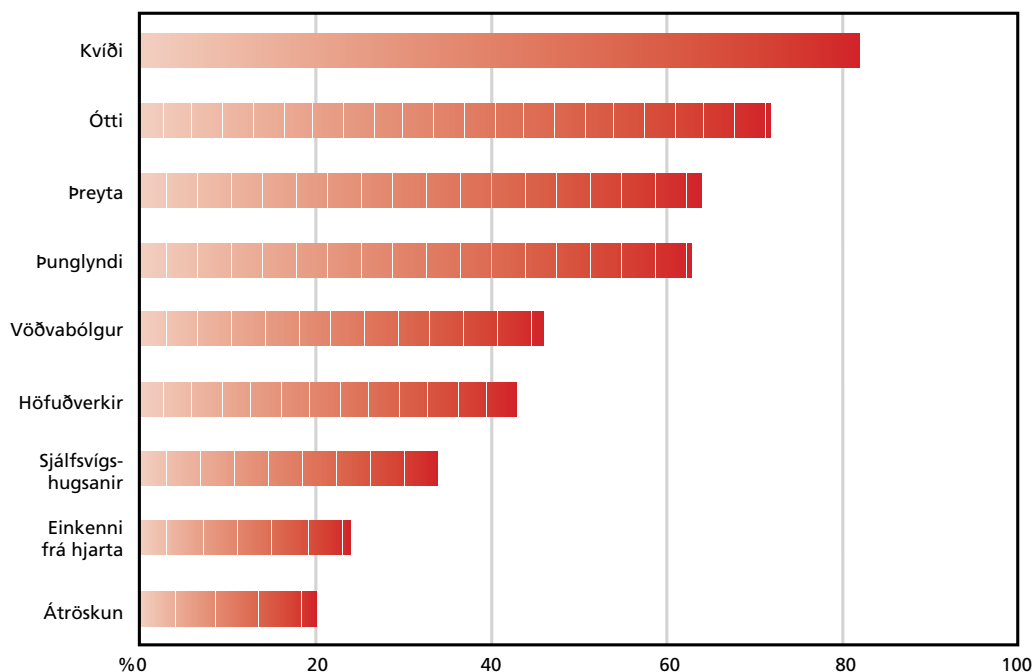


Aðsókn í Kvennaathvarfið er mjög sveiflukennd á milli mánaða eins og sést á meðfylgjandi súluriti. Sveiflur í aðsókn er erfitt að skýra en þær geta þó að einhverju leyti farið eftir umræðu um Kvennaathvarfið, þar sem konur

vita frekar af úrræðinu ef það ratar í fjölmiðla. Hæpið er að draga miklar ályktanir af aðsókn í Kvennaathvarfið því það segir ekki endilega til um tíðni ofbeldis gegn konum.

LÍÐAN KVENNA VIÐ KOMU

2007

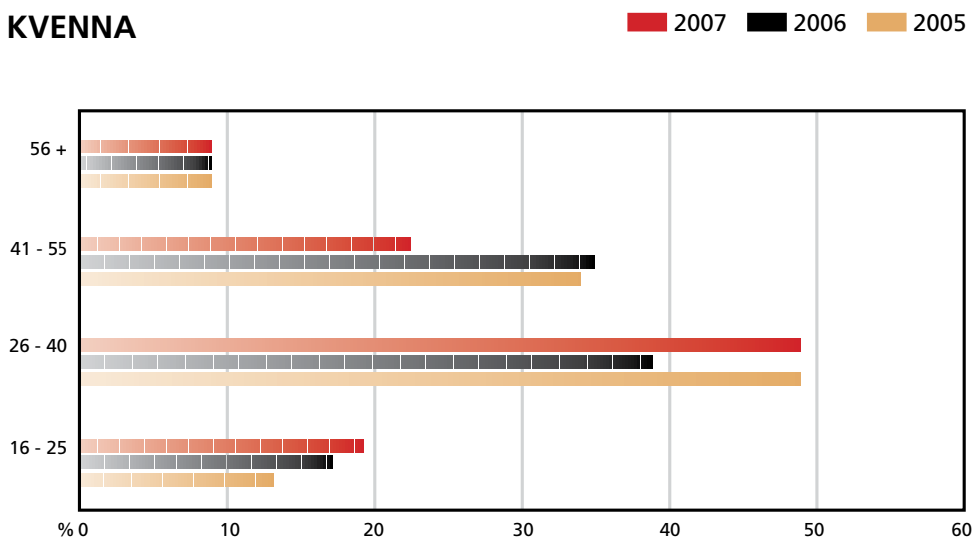


Árið 2007 voru konur spurðar um líðan við komu í Kvennaathvarfið. Í ljós kom að stærstur hluti kvennanna, eða 60-80%, upplifa kvíða, ótta, þreytu og þunglyndiseinkenni. 40-50% þjáðust af vöðvabólgu og tíðum höfuðverkjum. 34% sögðu frá sjálfsvíghugsunum um það leyti sem þær komu í athvarfið, 24% frá einkennum frá hjarta s.s. óreglulegum hjartslætti og 20% frá átröskun í einhverri mynd. Athygli vekur að einkennin sem spurt var um voru algengari hjá konum sem komu í viðtöl heldur en þeim sem komu í dvöl.

Einnig eru konur spurðar um svefn og matarlyst um þær mundir sem þær koma í Kvennaathvarfið. Í ljós kom að helmingur kvennanna hefur fundið fyrir lystarleysi dagana fyrir komu og tæplega 60% höfðu átt erfitt með svefn. Aftur var hlutfallið hærra hjá konum sem komu í viðtöl heldur en þeim sem komu í dvöl.

Að lokum kom í ljós að 33% kvennanna höfðu greinst með sjúkdóm þann tíma sem þær bjuggu við ofbeldi. Flestar sögðust hafa greinst með þunglyndi, átröskun og gikt.

ALDUR KVENNA

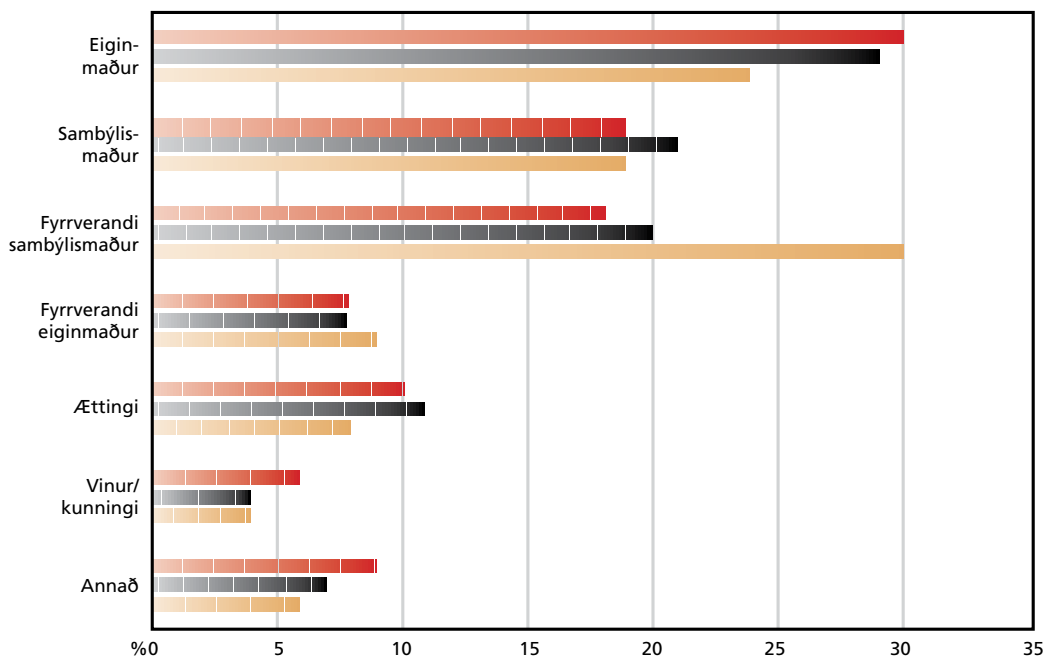


Stór hluti kvenna sem leita til Kvennaathvarsins eru á aldrinum 26-40 ára, eða 49% árið 2007. 19% kvenna voru undir 25 ára við komu í Kvennaathvarfið, 23% á aldrinum 41-55 ára og 9% voru eldri

en 55 ára. Konurnar sem komu í dvöl voru á aldrinum 19-78 ára en þær sem komu í viðtöl á aldrinum 13-71 árs. Meðalaldur kvenna sem komu í viðtöl eða dvöl var 37 ár, einu ári lægri en árið á undan.

TEGSL KVENNA VIÐ OFBELDISMENN

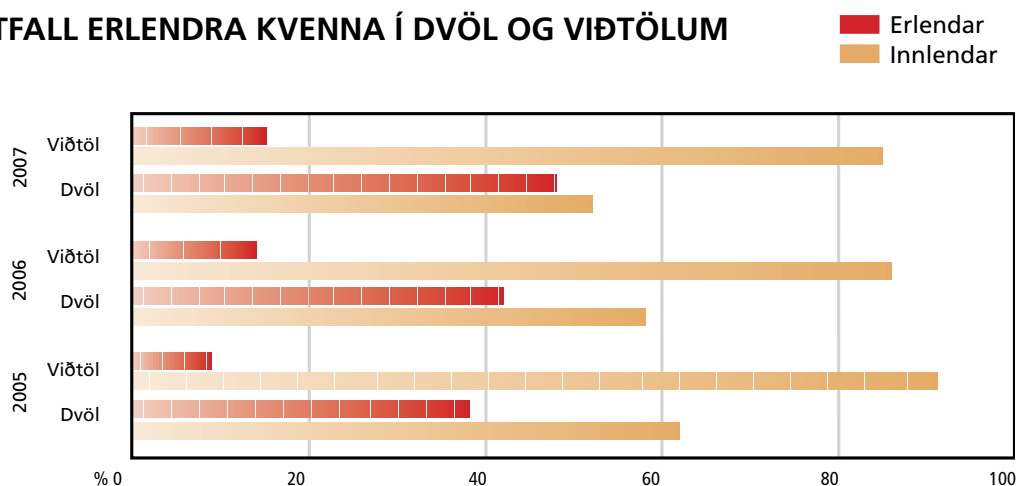
2007 2006 2005



Í tæplega helmingi tilfella eru ofbeldismennirnir eiginmenn eða sambýlismenn þeirra kvenna sem leita til athvarfsins en 22% eru fyrrum eiginmenn eða sambýlismenn. Því miður þurfa margar konur því að lifa við ofbeldi, ótta og öryggisleysi jafnvel þó þær hafi slitið sambandi eða hjónabandi við ofbeldismann. Fyrir þennan hóp þarf sérstaklega að skoða úrræði, svo sem nálgunarbann og brot á því. Forsendur

fyrir viðtölum eða dvöl í Kvennaathvarfinu er að kona hafi verið beitt andlegu eða líkamlegu ofbeldi. Aðstæður kvenna eru mjög mismunandi og ofbeldismenn eru ekki alltaf makar eða fyrrum makar. Í 10% tilvika var um að ræða ættingja, eins og föður eða bróður og í 6% tilvika var ofbeldismaðurinn vinur eða kunningi. Í 9% tilfella var ofbeldismaðurinn óskráður eða einhver sem ekki fellur undir ofangreindar skilgreiningar.

HLUTFALL ERLENDRA KVENNA Í DVÖL OG VIÐTÖLUM



Þegar greint er á milli hlutfalls erlendra kvenna í dvöl annars vegar og viðtölum hins vegar kemur skýrt í ljós að konur af erlendum uppruna koma frekar í dvöl en viðtöl. Þetta getur orsakast af tungumálaerfiðleikum þannig að viðtalsformið henti illa. Á síðasta ári var hlutfall erlendra kvenna í viðtölum 15% en 48% af þeim konum sem komu í dvöl á árinu voru af erlendum uppruna. Hlutfall erlendra kvenna í dvöl hefur hækkað talsvert undanfarin ár. Hátt hlutfall erlendra kvenna í dvöl má að öllum líkindum skýra með því að þær hafa síður það tengslanet í kringum sig sem íslenskar konur hafa gjarnan og eiga því síður í önnur hús að venda þegar þær ákveða að

yfirgefa heimili sitt. Hátt hlutfall erlendra kvenna í dvöl í Kvennaathvarinu þarf því ekki að vera vísbending um að erlendar konur séu frekar beittar ofbeldi en íslenskar kynsystur þeirra.

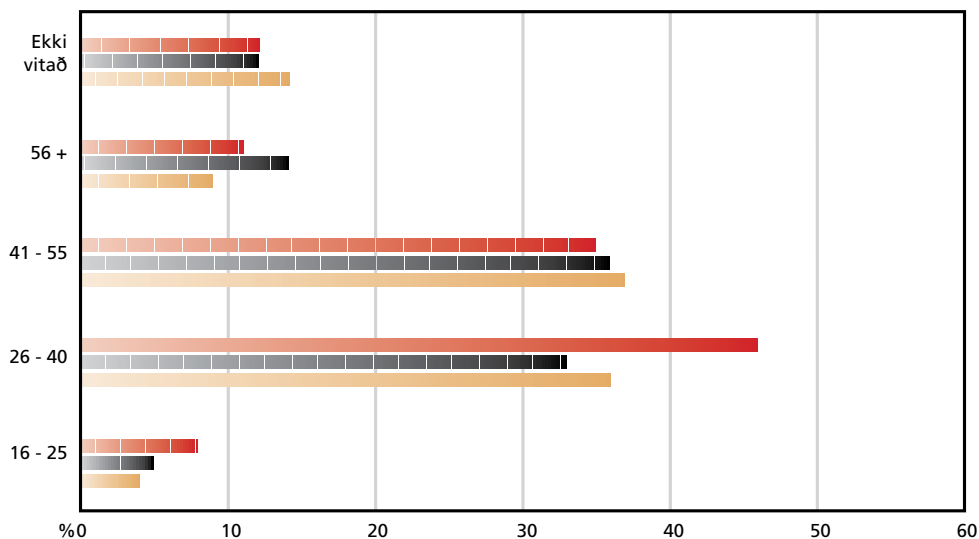
Erlandar konur í dvöl þarfnast oft meiri stuðnings og leiðbeininga vegna tungumálaörðugleika og takmarkaðrar þekkingar á réttarstöðu sinni og íslenska kerfinu. Samtök um kvennaathvarf hafa reynt að bregðast við þessu með þýðingu og dreifingu á bæklingum, bættri túlkabjónustu og samstarfi við önnur félagasamtök og stofnanir sem sinna erlendum konum.

ÞJÓÐERNI KVENNA 1999 - 2006

	2007	2006	2005	2004	2003	2002	2001
Ísland	75%	78%	86%	87%	89%	93%	87%
Evrópa	14%	10%	5%	4%	5%	3%	6%
Afríka	4%	2%	3%	2%	2%	1%	4%
Ameríka	1%	3%	1%	2%	1%	1%	1%
Asía	6%	7%	3%	5%	3%	2%	2%

ALDUR OFBELDISMANNA

2007 2006 2005



Rúmlega 80% ofbeldismanna eru á aldrinum 26-55 ára. 8% ofbeldismanna eru yngri en 25 ára og 11% eldri en 55 ára.

Allt í allt eru 79% ofbeldismanna Íslendingar. Rúmur helmingur ofbeldismanna gegn erlendum konum eru Íslendingar en 43% eru erlendir

karlmenn, í flestum tilfellum samlandar kvennanna.

Meðalaldurinn fór lækkandi á milli ára, var 40 ár árið 2007 en 43 ár árið á undan. Meðalaldur ofbeldismanna er þremur árum hærra en meðalaldur kvennanna sem komu í athvarfið.

ÞJÓÐERNI OFBELDISMANNA 2005 - 2007

	2007	2006	2005
Ísland	79%	89%	81%
Evrópa	16%	4%	10%
Afríka	2%	4%	3%
Ameríka	1%	2%	3%
Asía	2%	0%	3%

BÖRN Í KVENNAATHVARFINU

Reynt er að auðvelda börnum komu og dvöl í Kvennaathvarfi því þau eru ekki síður í kreppu en móðirin. Þau upplifa tilfinningar svo sem ótta, varnarleysi, einangrun, sjálfsásökun, skömm og ótímabæra ábyrgð. Talað er um það sem gengið hefur á innan veggja heimilisins og lögð áhersla á að barnið finni að því verði ekki um kennt. Það er ekki á þess valdi né ábyrgð að breyta ástandinu.

Barn er barn og á rétt á æsku og ábyrgðin er alltaf hinna fullorðnu. Meðan á dvöl stendur er því frjálst að tjá sig að vild um sínar tilfinningar og upplifanir. Reynt er að starfa þannig að barnið hafi jafnt gagn sem gaman af veru sinni í athvarfinu og geti litið til baka og sagt að þar hafi því líðið vel. Ýmislegt er gert til að börnunum líði betur og taka allar starfskonur þátt í því en auk þess koma sjálfboðaliðar alla laugardaga og stytta börnum stundir með markvissu félagsstarfi.

Í athvarfinu er barn alltaf á ábyrgð móður sinnar og við komu er henni kynnt sú stefna Kvennaathvarfsins að kynbundið ofbeldi sé ekki leyndarmál. Hún er jafnframt hvött til þess að ræða við barnið um ástæður fyrir dvöl í athvarfinu. Þetta er mjög mikilvægt því flestar konurnar telja að þeim hafi tekist að halda börnunum fyrir utan ofbeldið. Ef möguleiki er fyrir hendi fara börnin í sitt skólaumhverfi svo sem minnst rökun verði á lífi þeirra utan heimilis þrátt fyrir dvöl í athvarfi. Jafnframt er lögð áhersla á að móðirin láti kennara og annað umsjónarfólk barnsins vita af aðstæðum þess.

MIKILVÆGT ER AÐ HAFA Í HUGA AÐ BARN SEM BÝR Á HEIMILI ÞAR SEM ER KYNBUNDIÐ OFBELDI:

- veit alltaf af ofbeldinu og er „sérfræðingur“ í foreldrum sínum, þekkir sveiflurnar og veit þegar von er á ofbeldishrinu af hendi ofbeldismanns,
- er stundum þvingað til að verða vitni að ofbeldinu,
- hlýtur stundum refsingu fyrir að segja frá eða mótmæla ofbeldinu,
- er oft notað sem blóraböggull,
- fer stundum að líta á ofbeldið sem eðlilegt þrátt fyrir vanlíðan og óhamingju,

Börnin sitja gjarnan uppi með mikla vanlíðan og beinist vanlíðan þeirra oft að móðurinni en ekki þeim sem beitti ofbeldinu. Þetta eru tilfinningar sem þau þurfa að fá tækifæri til að tjá sig um og reiðin beinist að móðurinni því þeim finnst að hún hafi ekki átt að láta ofbeldið viðgangast.

BARN SEM BÝR VIÐ OFBELDI Á HEIMILINU FER OFT Á MIS VIÐ MARGT FRÁ FJÖLSKYLDU SINNI:

- Líkamlega umönnun: fæði, klæði, skjól, hvíld, vernd gegn hættum;
- Tilfinningalegt atlæti: snertingu, blíðu, huggun, aðdáun, þolinmæði, virðingu, umburðarlyndi, félagslegan stuðning;
- Öryggi, leiðsögn, taumhald, reglu stöðugleika, aga, mörk.
- Hvatningu, örvun, jákvætt viðhorf, hrós, tíma.
- Ábyrgð: orð og gerðir fari saman, örsök, afleiðing.
- Sjálfstæði: fá svigrúm til þess eftir aldri.

EFTIRFARANDI ER GOTT AÐ HAFA Í HUGA EF HJÁLPA Á BARNI SEM BÝR VIÐ KYNBUNDIÐ OFBELDI Á HEIMILINU:

- Ofbeldið er að öllum líkindum vel falið leyndarmál.
- Láttu barnið finna að það sé öruggt hjá þér, það geti treyst þér og að þú trúir því.
- Sýndu rósemi og yfirvegum í orðum og tilfinningum.
- Lofaðu aðeins því sem þú getur staðið við.
- Bentu barninu á að það séu til leiðir til hjálpar og að þú munir sjá til þess að það fái áframhaldandi aðstoð.

- Leitaðu aðstoðar og samstarfs við aðra. Flýttu þér hægt þannig að stuðningurinn verði sem bestur og árangursríkastur fyrir barnið.

TILKYNNINGASKYLDA

Kvennaathvarfið sinnir tilkynningaskyldu samkvæmt barnaverndarlögum og tilkynnir til barnaverndaryfirvalda ef grunur leikur á að barn búi við óviðunandi uppeldisaðstæður. Þetta er aldrei gert án vitundar móður ef nokkur möguleiki er á að láta hana vita.

SJÁLFBODIÐ BARNASTARF

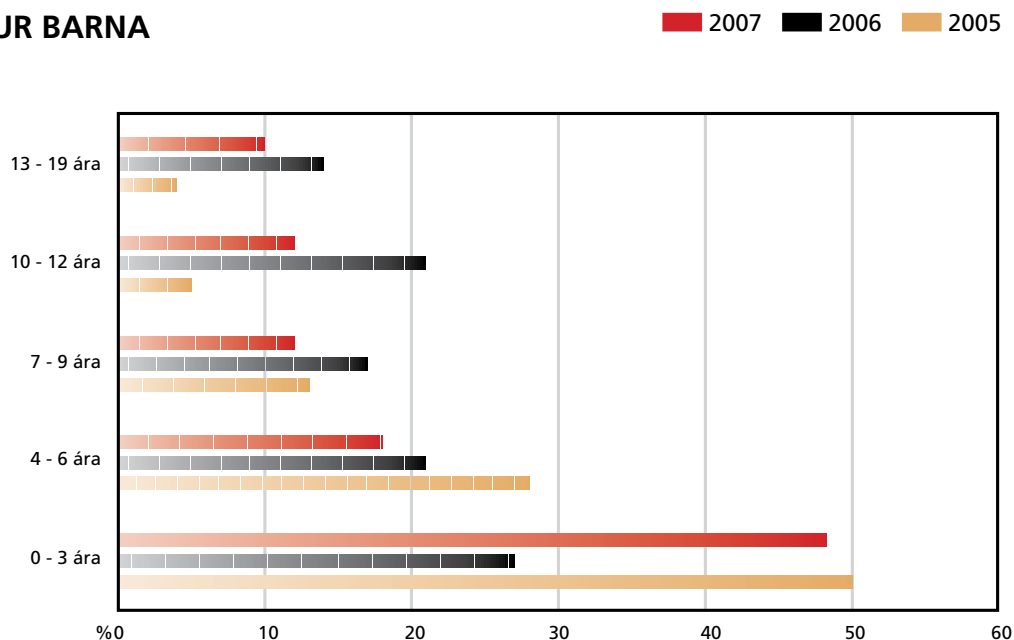
Í Kvennaathvarfinu er barnastarf alla laugardaga þrjá tíma í senn. Þetta er sjálfboðaliðastarf sem ýmist er unnið af félagsráðgjafanemum við HÍ eða sjálfboðaliðum frá Rauða Krossi Íslands. Árið 2006 komu níu félagsráðgjafarnemar að barnastarfinu, hver sjálfboðaliði kemur í athvarfið annan hvern laugardag og alla jafna koma þrjár sjálfboðaliðar hverju sinni. Starfið byggist á því að vinna með þeim börnum sem eru í athvarfinu þann daginn. Hugmyndin er að gefa mæðrunum svigrúm til að hafa tíma fyrir sjálfa sig og einnig að börnin fái tilbreytingu og skemmtilegar upplifanir. Sjálfboðaliðarnir fara út með börnin þegar aðstæður leyfa, þá til dæmis á róló, niður að tjörn eða

í húsdýragarðinn. Ef veðrið býður ekki upp á útiveru þá er aðstaða í athvarfinu til þess að vera inni með börnin í ýmsum verkefnum eins og að lita, mála eða spila. Ef engin börn eru í athvarfinu nota sjálfboðaliðarnir tímann til að vinna að öðrum verkefnum.

Starf sjálfboðaliðanna er mikilvægur þáttur í starfsemi Kvennaathvarfsins og til þess fallið að auka lífsgæði barnanna sem þangað leita. Auk þess er það gott tækifæri fyrir félagsráðgjafarnema til að kynnast starfi athvarfsins betur og um leið málaflokk sem þær munu að öllum líkindum tengjast á einhvern hátt í starfi í framtíðinni.

Úr athvarfinu

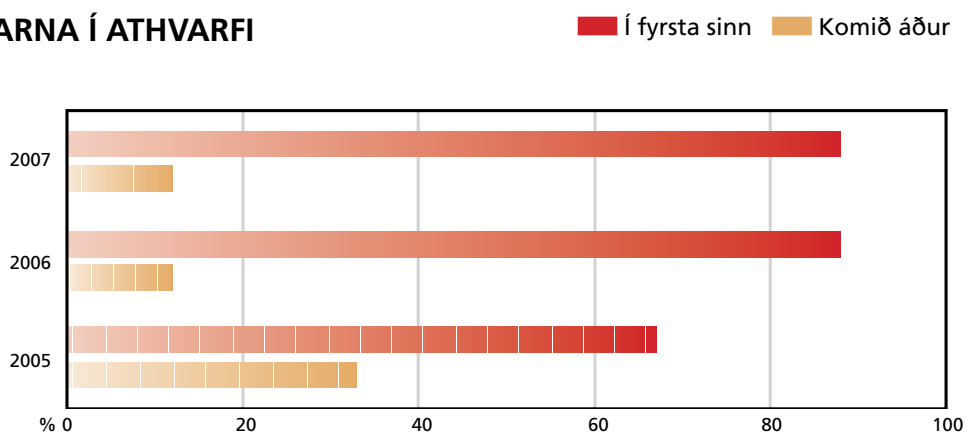
ALDUR BARNNA



Árið 2007 komu 68 börn til dvalar með mæðrum sínum, 32 drengir og 36 stúlkur. Yngsta barnið var einungis nokkurra vikna en það elsta var 17 ára. Þegar stúlkur sem náð hafa átján ára aldri koma í athvarfið með mæðrum sínum eru þær skráðar inn sem konur, enda oft ekki síður þolendur

ofbeldis en mæður þeirra. Meðalaldur barnanna var 4 ár. 66% barnanna voru innan við 7 ára, en eldri börn dvelja gjarnan hjá ættingjum eða vinum á meðan mæðurnar eru í Kvennaathvarfinu m.a. til að eiga betra með að sækja skólann sinn.

DVÖL BARNNA Í ATHVARFI

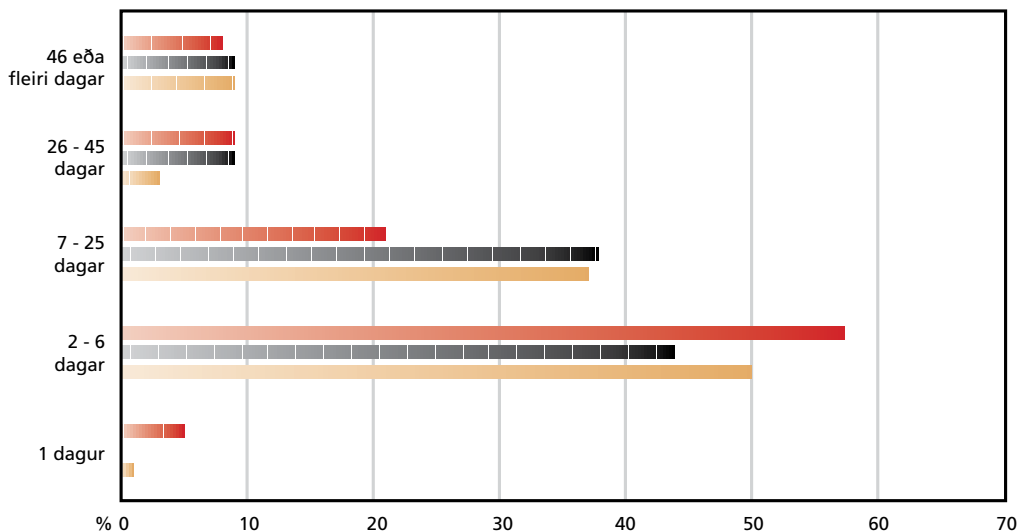


Af börnunum sem komu í dvöl með mæðrum sínum árið 2007 höfðu 12% komið áður til dvalar. Þetta hlutfall

lækkaði á milli árána 2005 og 2006 en helst nú óbreytt frá síðasta ári.

DVALARTÍMI BARNNA

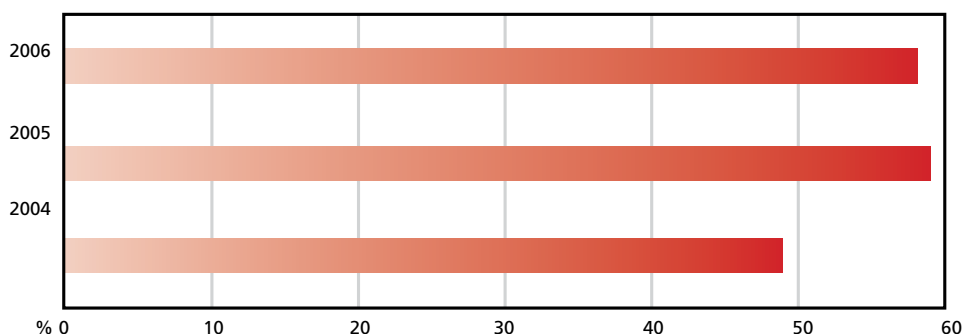
2007 2006 2005



Að meðaltali dvöldust tvö til þrjú börn í athvarfinu á dag en fjöldi barna var mjög sveiflukennður yfir árið. Meðaldvalartími barnanna var 14 dagar. Lengsti dvalartími barns var 91 dagur, en fremur sjaldgæft

er að konur og börn dveljist svo lengi í athvarfinu. Það fer þó að sjálfsgöðu eftir aðstæðum og hvort öryggi kvenna og barna sé tryggt utan Kvennaathvarfsins.

HAFNA BÖRNIN VERIÐ BEITT OFBELDI?

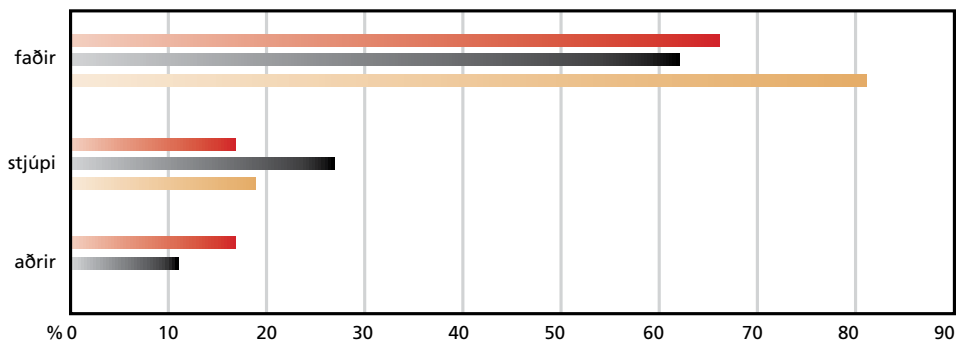


Mæður sem koma í viðtal eða dvöl í Kvennaathvarfið eru spurðar að því hvort börn þeirra hafi orðið fyrir ofbeldi. Árið 2007 svöruðu mæður 58% barnanna þessari spurningu játandi, en þetta hlutfall hefur farið hækkandi undanfarin ár.

Reynslan sýnir að börn og unglingar sem búa á heimilum þar sem ofbeldi á sér stað fara aldrei varhluta af ofbeldinu þó það beinist ekki að þeim sérstaklega.

TENGL BARNNA VIÐ OFBELDISMENN

2007 2006 2005



Peir sem beita börnin ofbeldi eru í lang flestum tilvikum feður þeirra, eða í 66% tilvika. Stjúpar eru 17% og aðrir

ofbeldismenn, svo sem afar eða óskyldir aðilar önnur 17%.

Samtök um kvennaathvarf - Úr baráttunni

Árið 2007 fór fram mikil umræða um kynbundið ofbeldi og stöðu kvenna sem fyrir því verða. Samtök um kvennaathvarf hafa tekið þátt í þessari umræðu í góðu samstarfi við önnur samtök og stofnanir sem koma að þessum málaflokki. Á árinu hafa Samtök um kvennaathvarf staðið fyrir og tekið þátt í fjölda funda, málþinga og ráðstefna, átt mikil samskipti við fjölmiðla, fulltrúa stjórn málaflokka og fagaðila og látið baráttumálin heyrast sem víðast. Hér er tæpt á því helsta úr baráttunni árið 2007.

FRÆÐSLA OG KYNNING

Fræðsla er mikilvægur hluti starfsemi Samtaka um kvennaathvarf og er það starfskonum athvarfsins ljúft og skylt að verða við beiðnum um fræðslu hvað varðar kynbundið ofbeldið og afleiðingar þess, um athvarfið sjálft og konurnar sem þangað leita. Á síðasta ári var fjöldi framhaldsskóla heimsóttur en einnig aðrir skólar, heilbrigðisstofnanir, önnur félagasamtök, vinnustaðir og félagsmiðstöðvar. Fjöldi manns heimsótti Kvennaathvarfið á síðasta ári til að kynna sér starfsemina, er þar aðallega um að ræða nemendur á framhalds- og háskólastigi sem og fagfólk sem vill fræðast um starfsemi athvarfsins. Á árinu komu einnig ýmsir aðilar með fræðslu til starfskvenna Kvennaathvarfsins, þar má nefna aðila frá Alþjóðahúsi, Barnaverndarstofu og Félagi einstæðra foreldra.

HEIMASÍÐA

Samtök um kvennaathvarf halda úti heimasíðu til upplýsingar m.a. fyrir konur sem beittar eru ofbeldi, fagfólk, stjórn málamenn, fræðimenn og almenning. Um 500 manns eru skráðir á póstlista samtakanna og fá sendar helstu fréttir.

AÐALFUNDUR

Aðalfundur Samtaka um kvennaathvarf var haldinn á Litlubrekku á Lækjarbrekku 30. maí 2007 en þá var ársskýrsla samtakanna fyrir árið 2006 kynnt.

16 DAGA ÁTAK GEGN KYNBUNDNU OFBELDI

Þann 25. nóvember var 16 daga átaki gegn kynbundnu ofbeldi hleypt af stokkunum í því skyni að draga kynbundið ofbeldi fram í dagsljósið sem mannréttindabrot og krefjast aðstoðar og stuðnings við þolendur þess. Í ár var meginárhersla lögð á mansal. Þátttakendur í áttakinu stóðu fyrir fundum, málþingum, greinaskrifum, gjörningum, kvikmyndasýningum og öðrum viðburðum þá daga sem átakið varði. Einnig var staðið fyrir undirskriftasöfnun þar sem íslensk stjórnvöld voru hvött til að hefja vinnu við gerð aðgerðaráætlunar gegn mansali. Í nafni 16. daga átaks og í tilefni af 25 ára afmæli Kvennaathvarfsins stóðu Samtök um kvennaathvarf fyrir sigurhátíð í Ráðhúsi Reykjavíkur og ljósmyndasýningunni Kraftakonur til heiðurs þeim konum sem brotist hafa út úr ofbeldissambandi.

KVENRÉTTINDI ERU MANNRÉTTINDI

Mikil áhersla hefur verið lögð á tengingu baráttunnar gegn kynbundnu ofbeldi við mannréttindabaráttuna í heild sinni og hafa Samtök um kvennaathvarf átt gott samstarf við ýmis samtök og stofnanir sem að þessari baráttu koma. Að venju voru samtökin umsagnaraðilar í skýrslu Bandaríska sendiráðsins um stöðu mannréttinda með sérstaka áherslu á þau mál er snerta mansal.

Úr baráttunni

NORDISKE KVINNER MOT VOLD

Hin árlega ráðstefna norræna kvennaathvarfa var að þessu sinni haldin á Grænlandi um miðjan september. Yfirskriftin að þessu sinni var; *Mælkebøttembørn som voksen*. Á ráðstefnunni hittust konur sem vinna í kvennaathvörfum, fræðimenn á sviði kynbundins ofbeldis og stjórnáamenn frá Norðurlöndunum. Nýjustu rannsóknir voru kynntar og fjörugar umræður fóru fram.

KARLAR TIL ÁBYRGÐAR

Samtök um kvennaathvarf eiga, ásamt félagsmálaráðuneyti og heilbrigðis- og tryggingaráðuneyti, fulltrúa í verkefnisstjórn verkefnisins Karlar til ábyrgðar sem er meðferðartilboð fyrir karla sem beita ofbeldi á heimilum.

BARÁTTA GEGN MANSALI

Samtök um kvennaathvarf hafa, ásamt fjölmörgum stofnunum og félagsamtökum tekið þátt í fjölþjóðlegu verkefni þar sem markmiðið er að koma upp samstarfsvettvangi milli Norðurlandanna og Eystrasaltsríkjanna varðandi mansal á konum í kynlífsiðnaði. Sömuleiðis er ætlunin að skiptast á þekkingu og reynslu landa á milli og styrkja þekkingu meðal fagfólks og úrræði fyrir þolendur mansals. Verkefnið er til þriggja ára, það hófst 1. október 2005 og er yfirumsjón í höndum fulltrúa Europeans Womens Lobby sem eru regnhlífarsamtök 4000 kvennasamtaka í Evrópusambandinu.

Framkvæmdastýra Samtaka um kvennaathvarf situr í þriggja manna teymi sem hefur yfirumsjón með verkefninu hér á landi ásamt Guðrúnu Jónsdóttur frá Stígamótum og Gunnari Narfa Gunnarssyni frá dómsmálaráðuneyti. Árið 2007 voru haldnir 5 fundir með fulltrúum íslenskra félagasamtaka og stofnana sem taka þátt í verkefninu og að auki einn með yfirmönnum þessara stofnana. Teymið sem hefur yfirumsjón verkefnisins fór á alþjóðafund í Vilinius í október og stærri hluti hópsins sat ráðstefnu í framhaldi af fundinum. Einnig hittist hluti hópsins á vinnudögum á Geysi í Haukadal í september.

25 ÁRA AFMÆLIÐ

Annan júní 2007 voru liðin 25 ár frá stofnun Samtaka um kvennaathvarf. Í tilefni þess var haldinn baráttufundur í Iðnó með ávörpum valinkunnra kvenna og tónlist tengdri kvennabaráttunni. Á aðventunni var svo haldið upp á það að liðin voru 25 ár frá opnun Kvennaathvarfsins. Í tilefni þess boðuðu Samtök um kvennaathvarf til sigurhátíðar í Ráðhúsi Reykjavíkur til heiðurs konunum sem barist hafa út úr ofbeldissambúð. Í tengslum við hátíðina var opnuð ljósmyndasýningin Kraftakonur en hún samanstóð af 2886 myndum af konum, einni fyrir hverja konu sem dvalið hafði í athvarfinu frá opnun þess en með þessu sendu konurnar á myndunum kveðjur til kraftakvennanna 2886 sem dvalið höfðu í athvarfinu á leið sinni til betra lífs.

Samtök um kvennaathvarf - Rekstur

LYKILTÖLUR ÚR ÁRSREIKNINGI 2007.

Tölur úr ársreikningi fyrir árið 2006 eru birtar til samanburðar.

	2007	2006
Rekstrartekjur	46.454.937	52.930.640
Rekstrargjöld	47.034.475	41.444.971
Tekjuafgangur (tap) án vaxta	(579.538)	11.485.669
Fjármunatekjur	2.953.609	1.689.767
Tekjuafgangur (tap) ársins	2.374.071	13.175,436
Eignir í árslok	73.645,246	71.622.870

Tekjuliður ársreikningsins lækkaði umtalsvert á milli ára og munar þar mestu, að á árinu 2006 hafði athvarfinu hlotnast bæði mjög veglegar gjafir og arfur. Ekki tókst að láta styrki frá ríki og sveitarfélögum duga fyrir reksturskostnaði eins jafnan er stefnt að og vantaði tæpar 580 þúsund krónur til að styrkir og gjafir dygðu fyrir daglegum rekstri.

Um nokkurt skeið hefur verið leitað að nýju og hentugra húsnæði fyrir starfsemina, en þar sem sú leit hefur ekki borið árangur, var tekin sú ákvörðun, að gerðar yrðu umtalsverðar breytingar og endurbætur á húsi samtakanna og að það gjafafé sem safnað hafði verið til húsakaupa yrði notað í endurbæturnar.

Reksturinn var allur með hefðbundnu sniði, að öðru leyti en því að á árinu voru liðin 25 ár frá stofnun kvennaathvarfs á Íslandi og var ákveðið að minnast afmælisársins með veglegum hætti. Þann 2. júní var liðinn réttur aldarfjórðungur frá stofnfundi Samtaka um kvennaathvarf og var þess minnst með hátíðarfundi í lðnó, þar sem valinkunnar konur minntust upphafsins, auk þess sem flutt voru glæsileg tónlistaratriði.

Þann 6. desember, þegar 25 ár voru liðin frá því að fyrsta athvarfið var opnað, var haldin Sigurhátíð í Tjarnarsal Ráðhússins til heiðurs þeim tæplega 2900 konum sem dvalið hafa í Kvennaathvarfinu frá stofnun þess og þar með tekið fyrstu skrefin í þá átt að búa sér og börnum sínum betra líf, án ofbeldis.

GJAFIR OG ÁHEIT.

Landsbanki Íslands stofnaði til verkefnisins "Leggjum góðu málefni lið", þar sem fólki gefst tækifæri á að styðja góð málefni með mánaðarlegum framlögum. Bankinn kynnti verkefnið með því að veita einnar milljón króna styrk til hvers félags og var Kvennaathvarfið þar á meðal og var það stærsti styrkurinn sem athvarfinu hlotnaðist á árinu.

Fyrirtækið Vatnsvirkinn ákvað að standa fyrir veglegu jólahaldi í Kvennaathvarfinu, í stað þess að senda viðskiptamönnum sínum jólagjafir. Færðu þeir öllum dvalarkonunum gjafabréf í Kringluna og börnin fengu góðar jólagjafir. Auk þess greiddu þeir fyrir allan jólamat og skreytingar. Eru þeim og öllum þeim sem styrktu athvarfið á árinu færðar kærar þakkir.

Rekstur

Gjafir skiptast þannig:

Landsbanki Íslands	1.000.000.-
Hannes Sigurðsson	300.000.-
Efling v/barnastarfs	150.000.-
Kvenfélag Selfoss	100.000.-
Zontaklúbburinn Embla	100.000.-
Ris ehf.	100.000.-
Gott Málefni	77,600
Kraftganga	10.000
Aðrir aðilar	55.200

Samtals	1.892.800
---------	-----------

REKSTRARSTYRKIR

Rekstrarstyrkir frá opinberum aðilum til Kvennaathvarfsins árið 2007.

	2007	2006
Ríkissjóður	32,180,000	30,900,000
Reykjavíkurborg	8,580,750	8,370,810
Akranesbær	55,000	50,000
Akureyri	200,000	200,000
Árborg	150,000	150,000
Bolungarvík	50,000	20,000
Borgarbyggð	50,000	50,000
Dalvík	25,000	50,000
Fjarðabyggð	150,000	136,000
Garðabær	200,000	200,000
Grindavík	0	50,000
Grímsneshreppur	50,000	0
Hafnarfjörður	0	0
Húsavík	0	25,000
Hveragerði	100,000	100,000
Höfn	130,000	130,000
Ísafjörður	0	100,000
Kópavogur	750,000	700,000
Kristnisjóður	350,000	300,000
Mosfellsbær	100,000	0
Reykjanesbær	150,000	0
Seltjarnarnesbær	100,000	100,000
Samtals	43,370,750	41,716,800
Rekstrargjöld voru samtals	47,034,475	41,444,971
Styrkir sem hlutfall rekstrargjalda;	93%	101%